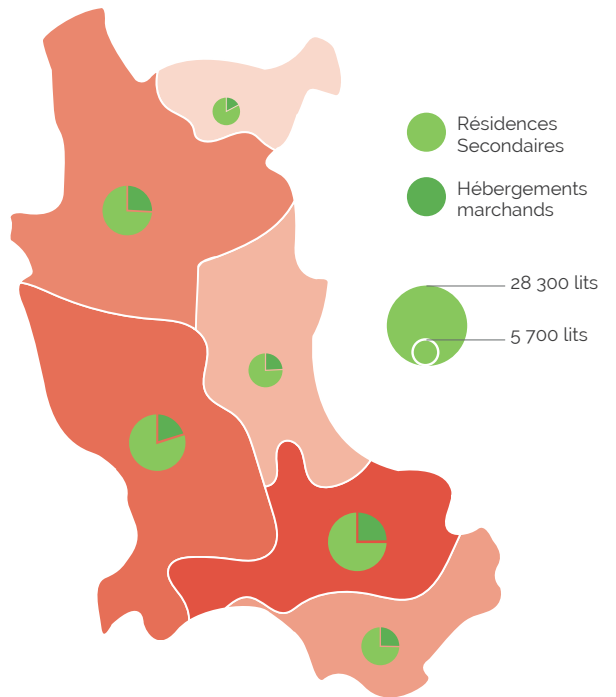
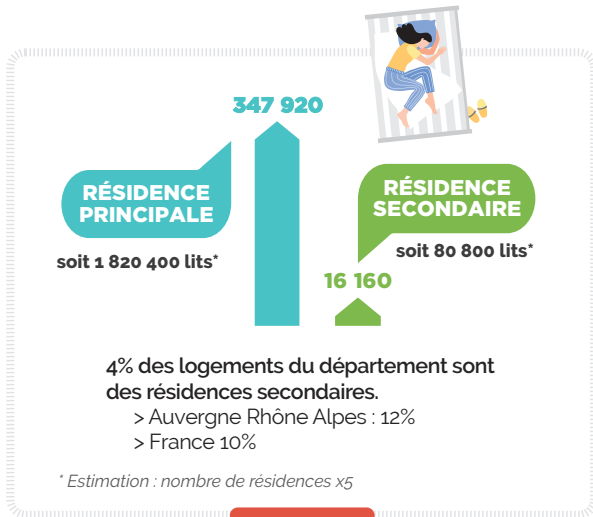
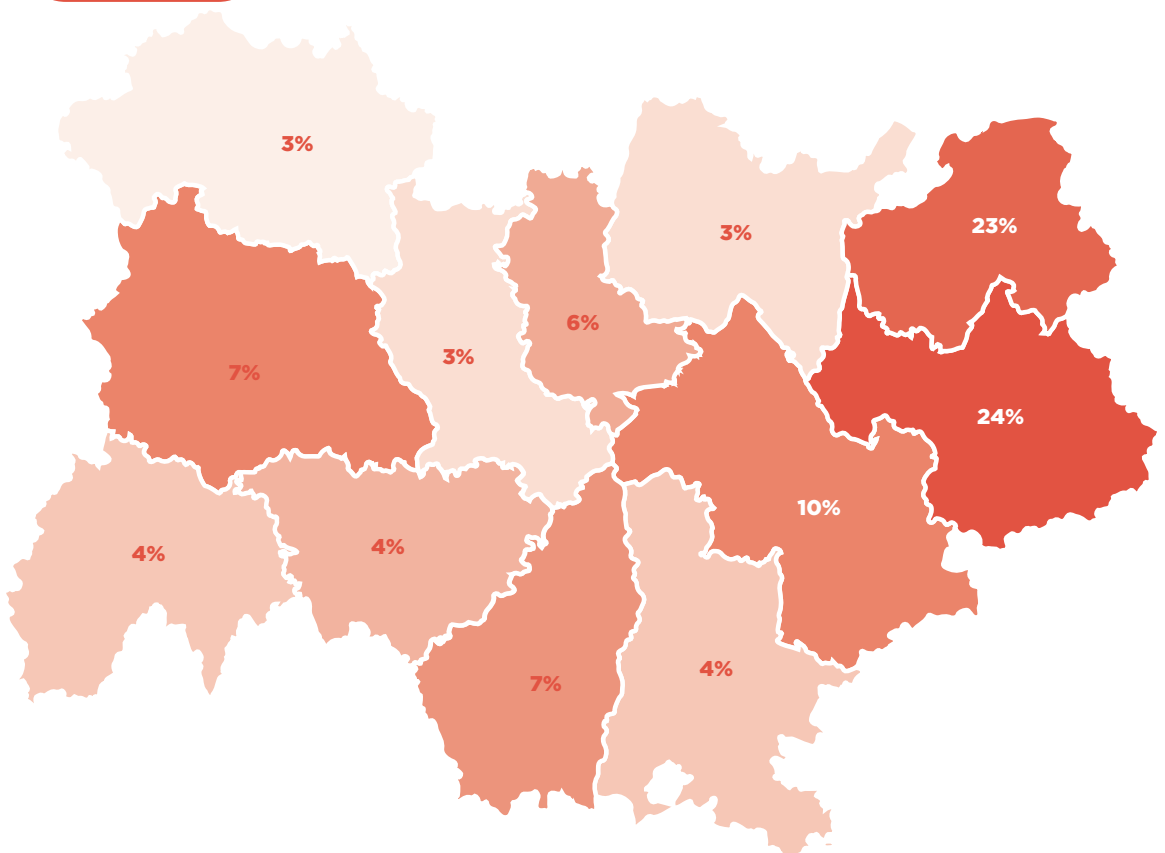


HÉBERGEMENTS \

RÉPARTITION DES LITS SUR LE TERRITOIRE



HÉBERGEMENTS NON-MARCHANDS



RÉPARTITION DES RÉSIDENCES SECONDAIRES EN AUVERGNE-RHÔNE-ALPES

Source : Insee, Recensements de la population - 2021

HÉBERGEMENTS MARCHANDS

25 760 lits
1 325 structures
en hébergements marchands



> Une légère baisse par rapport à 2022, due notamment à la fermeture du camping de Feurs (300 emplacements)



Hôtels
5640 lits
83 structures



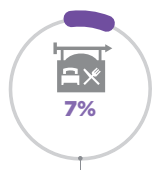
Campings
6 740 lits
38 structures



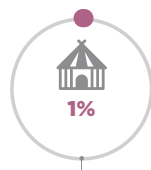
Hébergements collectifs
5 660 lits
125 structures



Gîtes, meublés et HLL*
5 670 lits
800 structures



Chambres d'hôtes
1 780 lits
236 structures



Hébergements insolites
260 lits
43 structures

* HLL : Habitations Légères de Loisirs

PRESSION TOURISTIQUE



Densité touristique
19.4 lits
touristique / km²



Taux de fonction touristique*
12% de lits touristiques
par rapport au nombre d'habitants

*Taux de fonction touristique = nombre de lits touristiques marchands et non marchands (Hôtellerie + Hôtellerie de plein-air + Autres Hébergements Collectifs de Tourisme + résidences secondaires) / nombre d'habitants

HÉBERGEMENTS ENGAGÉS DANS UNE DÉMARCHE QUALITÉ ET THÉMATIQUE



456 hébergements
au classement national

> soit **34%** des hébergements marchands

495 hébergements labélisés
(qualité, thématique et/ou environnement)

> soit **37%** des hébergements marchands



379 Gîtes de France



3 Fleurs de Soleil



37 Clévacances



13 Logis



40 Tourisme & Handicap



18 Vignobles & découvertes



12 Accueil Vélo



19 Famille Plus



33 Gîtes de pêche



31 Bienvenue à la ferme



27 Accueil Paysan



19 Eco-Labels**

163 hébergements engagés
dans une démarche thématique et/ou environnementale*

> soit **12%** des hébergements marchands

* Un hébergement peut adhérer à plusieurs labels - ne pas faire la somme des hébergements par label
** Voir détail page 37

FRÉQUENTATION DES HÉBERGEMENTS MARCHANDS

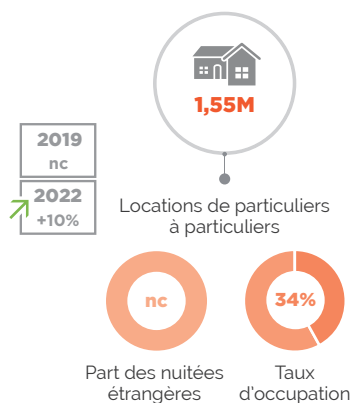
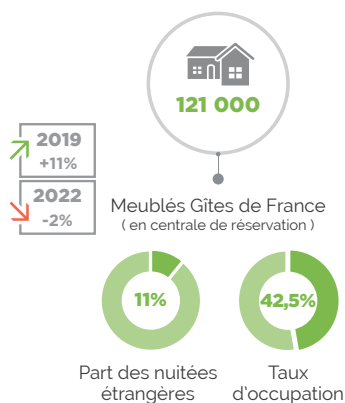
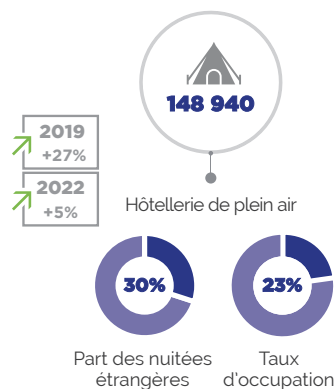
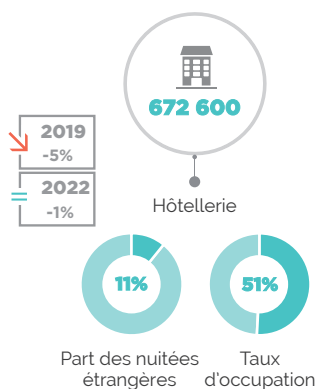
NUITÉES PAR TYPE D'HÉBERGEMENT



Une année globalement satisfaisante

> L'ensemble des hébergements marchands affichent une fréquentation stable ou en hausse par rapport à 2022. Cette activité est boostée par une présence accrue des clientèles étrangères.

Avertissements : les données de fréquentation utilisées ne concernent que certains hébergements marchands : hôtels, campings et gîtes ruraux Gîtes de France en centrale de réservation. Sont ajoutés cette année **L'estimation** des nuitées dans les logements loués entre particuliers sur les plateformes en ligne (AirBnB, Aritel). Une grande partie de la fréquentation n'est pas prise en compte faute de données disponibles, notamment les hébergements collectifs, les autres meublés, les chambres d'hôtes et les hébergements non marchands.



▶ Les hôtels ligériens affichent une fréquentation stable par rapport à 2022. Ils peinent cependant à retrouver un rythme de croisière, avec une fréquentation contrastée selon les périodes de l'année.

L'hôtellerie de plein air, comme partout en France, attire toujours plus les clientèles touristiques. L'ensemble des indicateurs du secteur sont en progression sur la saison. Les meublés Gîtes de France en centrale de réservation présentent un bon niveau de fréquentation malgré une légère baisse des nuitées par rapport à l'année record 2022.

Enfin, on note une progression toujours présente mais moins importante de la fréquentation dans les locations de particuliers à particuliers (plus de 30% d'évolution des nuitées chaque année entre 2020 et 2022) dont l'offre continue à progresser.

nc : non communiqué

Source : INSEE Enquête hôtelière 2023/Enquête Hôtellerie de plein air 2023 - Gîtes de France Loire 2023 - Likibu/Liwango 2023

ZOOM SUR L'HÔTELLERIE

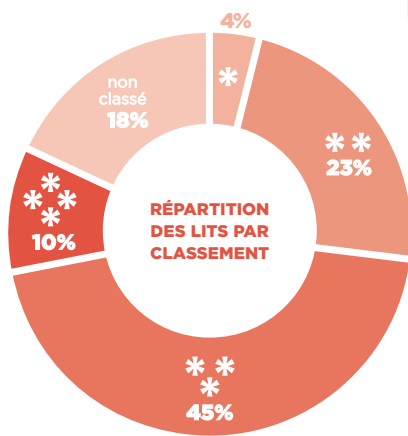


Une année en demi-teinte pour l'hôtellerie ligérienne

> La fréquentation des hôtels est globalement stable par rapport à 2022, ce qui cache des réalités contrastées :

- Un bon début d'année qui ne s'est pas transformé sur la suite de la saison
- Un retour des étrangers qui booste la fréquentation (+14% par rapport à 2022)
- Les catégories 1*/2* et 4* en progression alors que les hôtels 3* et non classés affichent des résultats en baisse.

CAPACITÉ D'ACCUEIL



Alertes méthodologiques : En raison des difficultés rencontrées par l'INSEE pour mener à bien les enquêtes de fréquentation sur 2020 et 2021, en raison des périodes de pandémies, **les données de l'enquête hôtelière ne sont pas disponibles au niveau départemental, ou de manière très partielle entre janvier 2020 et avril 2021.**

De plus l'INSEE a fait évoluer la méthodologie sur l'enquête hôtelière entraînant une rupture de série. Aussi, la comparaison des chiffres de l'année 2023 avec ceux de la série 2012 à 2018 est impossible.

Panel INSEE

5 640 lits
pour **83 hôtels**

au 1^{er} janvier 2023

> soit 1 hôtel de plus qu'en 2022

- ▶ Au 1^{er} janvier 2023, 58 hôtels sont classés selon les normes de classement instaurées en 2010 : 2 hôtels 1*, 18 hôtels 2*, 33 hôtels 3*, 5 hôtels 4*.

FRÉQUENTATION 2023

672 600
nuitées

456 740
arrivées

48% taux
d'occupation

69%
de nuitées
d'affaires

1,46 jour

Durée moyenne
de séjour des
Français

1,63 jour

Durée moyenne
de séjour des
étrangers

11%
de nuitées
étrangères

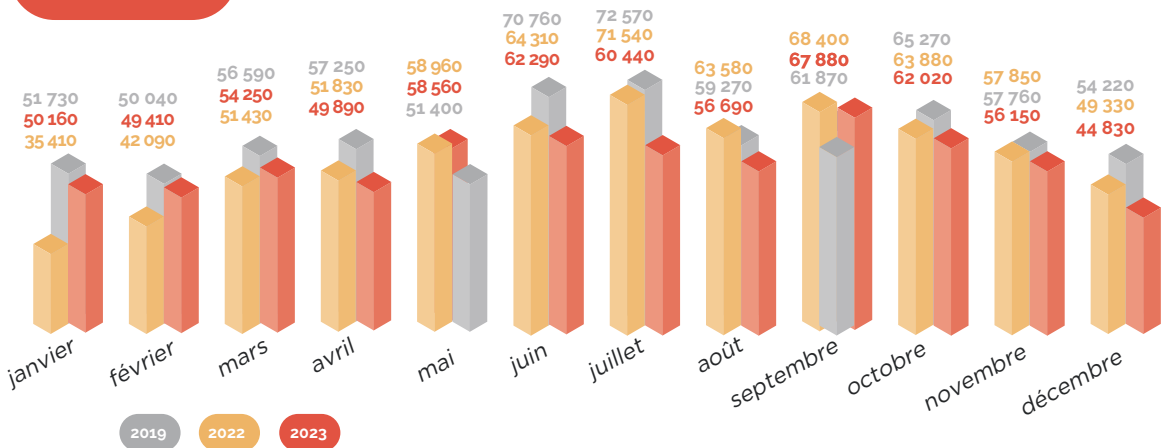
- ▶ Les hôtels ligériens peinent à retrouver un rythme de croisière.

Une année 2023 stable au global cachant des contrastes : le nombre de nuitées est stable par rapport à 2022 (-1%), le nombre d'arrivées en léger retrait (-2%) et le taux d'occupation moyen, de 51%, est équivalent à celui de 2022.

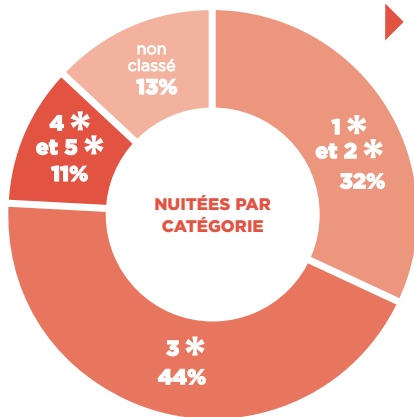
Malgré un bon 1^{er} trimestre, le reste de l'année est plus mitigé. On observe un recul important sur le cœur de l'été et sur le dernier bimestre :

- Janvier-février : +28% de nuitées par rapport à 2022, -2% par rapport à 2019
- Mars-avril : +1% de nuitées par rapport à 2022, -9% par rapport à 2019
- Mai-juin : -2% de nuitées par rapport à 2022, -1% par rapport 2019
- Juillet- août : -13% de nuitées par rapport à 2022, -11% par rapport 2019
- Septembre-octobre : -2% de nuitées par rapport à 2022, +2% par rapport 2019
- Novembre-décembre : -6% de nuitées par rapport à 2022, -10% par rapport 2019

ÉVOLUTION DES NUITÉES

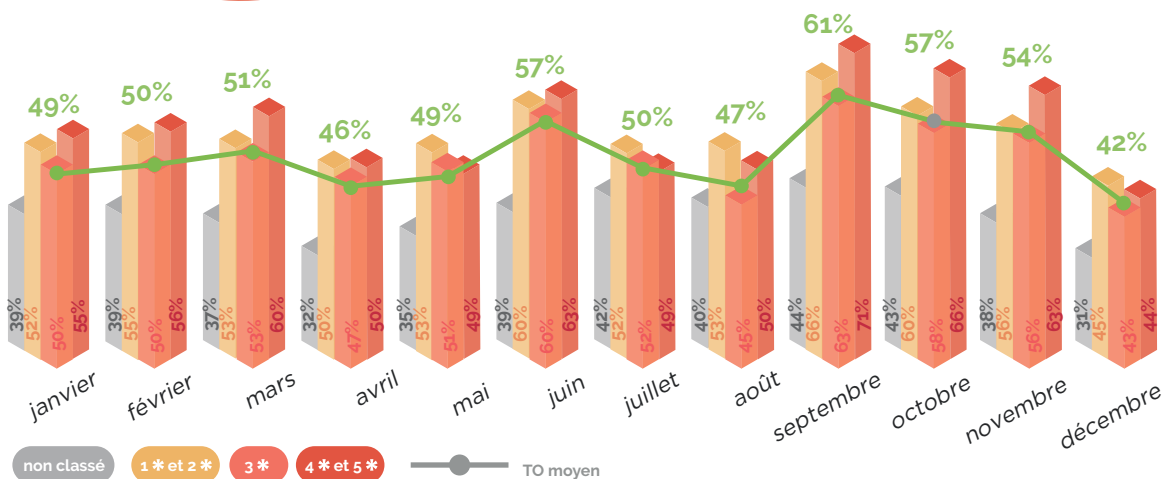


FRÉQUENTATION PAR CATÉGORIE D'HÔTEL



La répartition des nuitées par catégories d'hôtels est relativement cohérente avec la répartition de l'offre :

- Les hôtels 1* et 2* (27% de l'offre), ont effectué 32% des nuitées hôtelières en 2023. Ils affichent une progression de +12% de nuitées, notamment en raison de l'augmentation du parc (2 hôtels de plus dans la catégorie 1* par rapport à 2022)
- Les hôtels 3* (45% de l'offre), cumulent 44% des nuitées. Leur fréquentation est en légère baisse par rapport à 2022 (-3% de nuitées).
- Les hôtels 4* (10% de l'offre), représentent 11% des nuitées. Ils affichent une légère progression avec +2% de nuitées en 1 an.
- Les hôtels non classés (18% de l'offre) affichent la moins bonne performance avec 13% des nuitées seulement. Ils perdent 19% de nuitées par rapport à 2022, notamment en raison de la réduction du nombre d'hôtels, au bénéfice des hôtels 1*/2*.



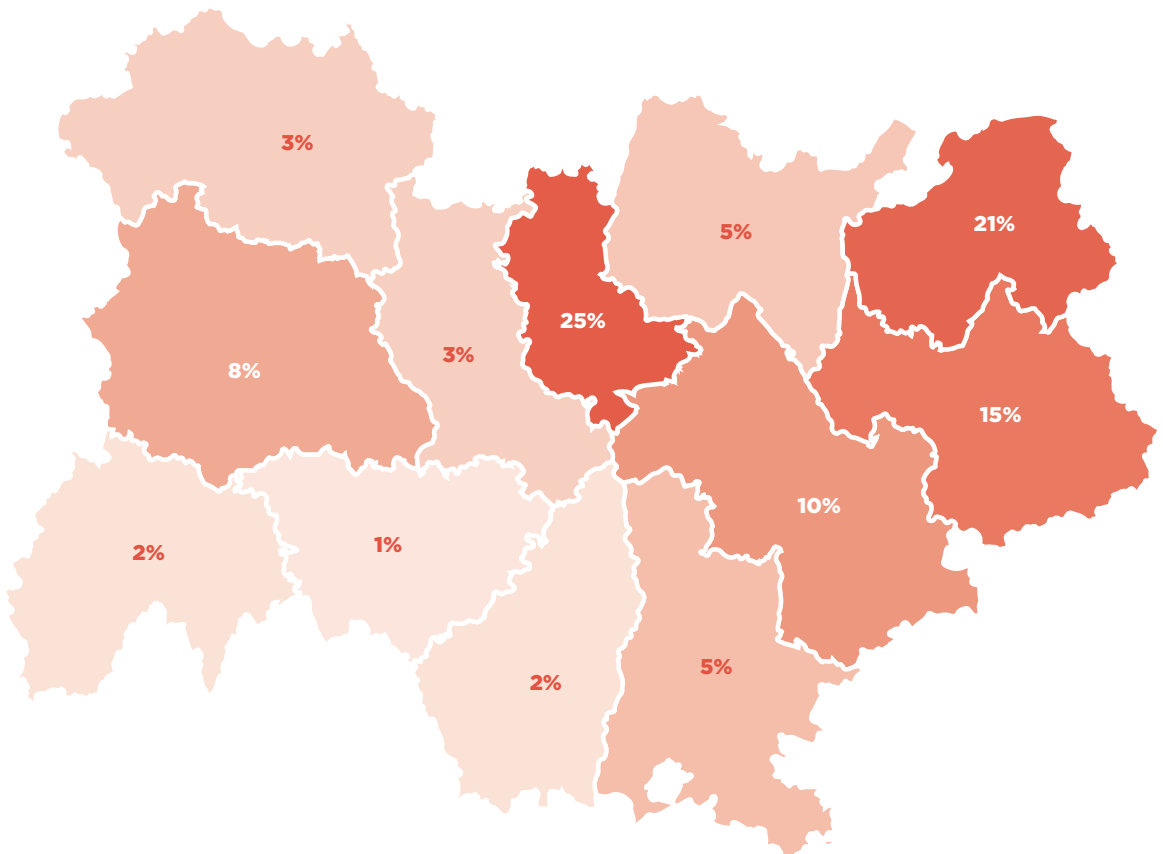
TAUX D'OCCUPATION PAR MOIS ET PAR CATÉGORIE

Les hôtels 1*/2* et des hôtels 4* affichent une performance supérieure à la moyenne avec respectivement 55% et 56% de taux d'occupation (TO) sur l'année. Le TO moyen sur la Loire étant de 51%, tous classements confondus.

Les hôtels 3* sont dans la moyenne avec 52% de TO.

Les hôtels non classés affichent de nouveau une performance moindre avec un TO moyen annuel de 38%.

RÉPARTITION DES NUITÉES
HÔTELIÈRES EN AUVERGNE
RHÔNE ALPES



L'ANALYSE D'Auvergne-Rhône-Alpes TOURISME

[Extrait du Mémento du tourisme 2024 - Auvergne Rhône Alpes Tourisme]



**Auvergne
Rhône-Alpes**
Tourisme

Les mutations de l'hôtellerie vers une hôtellerie plus durable

Dans un contexte général de transition, le marché hôtelier va devoir s'adapter aux nouvelles contraintes réglementaires françaises et européennes :

- La nouvelle réglementation RE 2020 entre en vigueur pour les nouveaux hôtels à partir de 2023. Plus exigeante, elle a pour but de remplir trois objectifs majeurs :
 - Sobriété énergétique et décarbonation de l'énergie
 - Garantie de confort en cas de forte chaleur
 - Diminution de l'impact carbone
- Le décret tertiaire (loi ELAN) qui a pour but de diminuer la consommation énergétique des bâtiments tertiaires et fixe des objectifs pour 2030, 2040 et 2050 respectivement à -40%, -50% et -60% de consommation énergétique par rapport à une année de référence. La responsabilité et l'application de ces normes rentre désormais dans les négociations entre bailleurs et preneurs.
- L'affichage environnemental pourrait devenir obligatoire à l'horizon 2026. Certifié par l'ADEME, cet affichage permet de renseigner les clients sur l'impact environnemental de l'hôtel dans lequel ils séjournent.

ZOOM SUR L'HÔTELLERIE DE PLEIN AIR

Alertes méthodologiques : En raison des difficultés rencontrées par l'INSEE en 2020 lors des périodes de pandémies pour mener à bien les enquêtes de fréquentation, les données de l'enquête hôtellerie de plein air ne sont pas disponibles au niveau départemental, ou de manière très partielle.

De plus l'INSEE a fait évoluer la méthodologie sur l'enquête hôtelière entraînant une rupture de série. Aussi, la comparaison des chiffres des années 2021 et suivantes avec ceux de la série 2012 à 2019 est impossible. Seules les données de l'année 2019 ont été recalculées afin de pouvoir établir des comparaisons fiables avec 2023.

Une fréquentation record en 2023

> La hausse de fréquentation observée les années précédentes se poursuit.

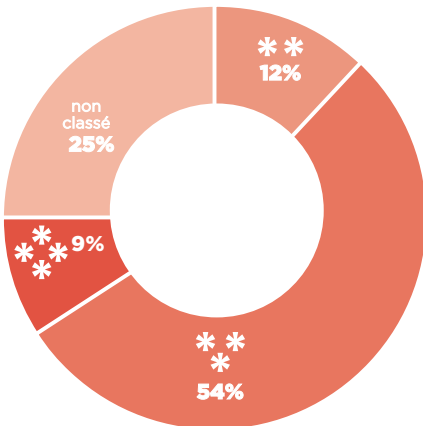
La fréquentation dans les campings en 2023 devient la plus forte affluence jamais observée avec près de 150 000 nuitées.

Les nuitées progressent de +5% par rapport à 2022, portées par la clientèle étrangère (+30 %).

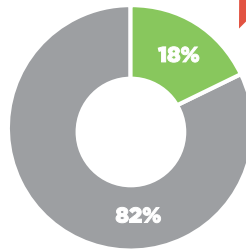


CAPACITÉ D'ACCUEIL

5 170 lits
en location de passage
au 1^{er} janv. 2023



RÉPARTITION DES LITS PAR CLASSEMENT



18 % des emplacements proposés par les campings ligériens sont équipés (chalets, bungalows, mobil-homes ...)

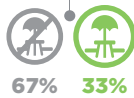
● Emplacements équipés
● Emplacements nus

▶ Au 1^{er} janvier 2023, **20 campings étaient classés selon les normes de classement instaurées en 2010** : 5 campings 2*, 13 campings 3*, 2 campings 4*.

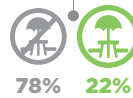
C'est 2 de moins qu'en 2022, avec la fermeture d'un camping 3* et un camping dont le classement 3* n'a pas été renouvelé.

FRÉQUENTATION 2023
MAI > SEPTEMBRE

148 940 nuitées



53 085 arrivées



Taux d'occupation 23%



● Emplacements équipés

● Emplacements nus

2,9 jours
Durée moyenne de séjour des Français



2,6 jours
Durée moyenne de séjour des étrangers



30% nuitées étrangères



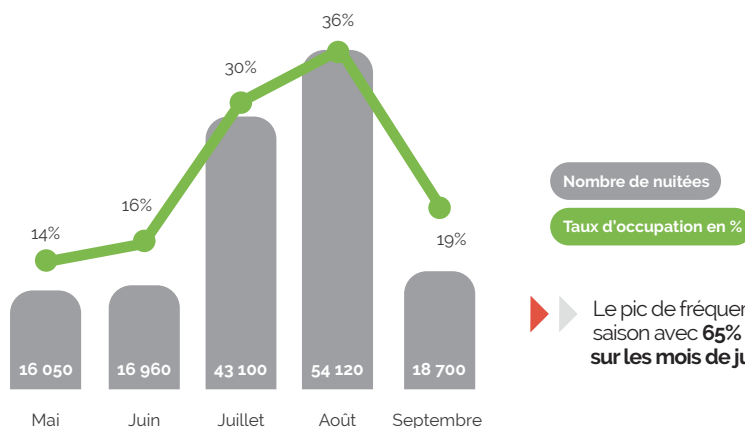
▶ En 2023, les campings ligériens ont enregistré **148 940 nuitées**, une fréquentation en hausse par rapport à 2022 (+5%) et à 2019 (+27%)

Le **taux d'occupation affiche 23%** sur l'ensemble de la saison. Il gagne 2.8 points par rapport à 2022

La durée moyenne de séjour est de 2.8 jours. Elle est stable par rapport à 2022.

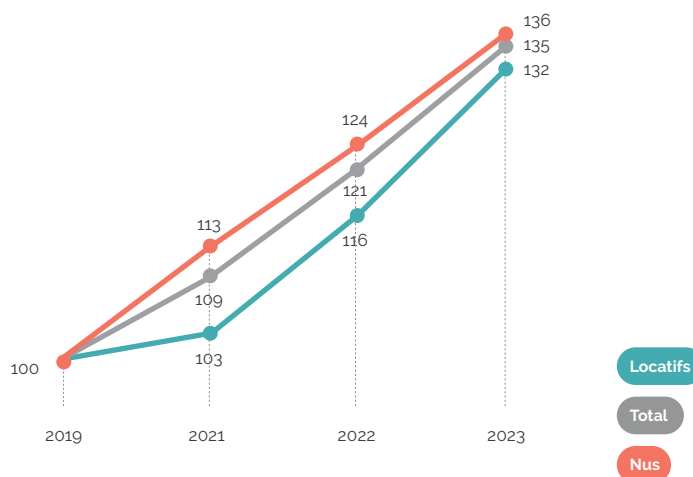
Le nombre d'arrivées progresse par rapport à 2022 (+3%).

FRÉQUENTATION 2022 MAI > SEPTEMBRE



► Le pic de fréquentation reste sur le cœur de saison avec **65% des nuitées consommées sur les mois de juillet et août.**

RÉPARTITION DES NUITÉES ET TAUX D'OCCUPATION PAR MOIS EN 2023

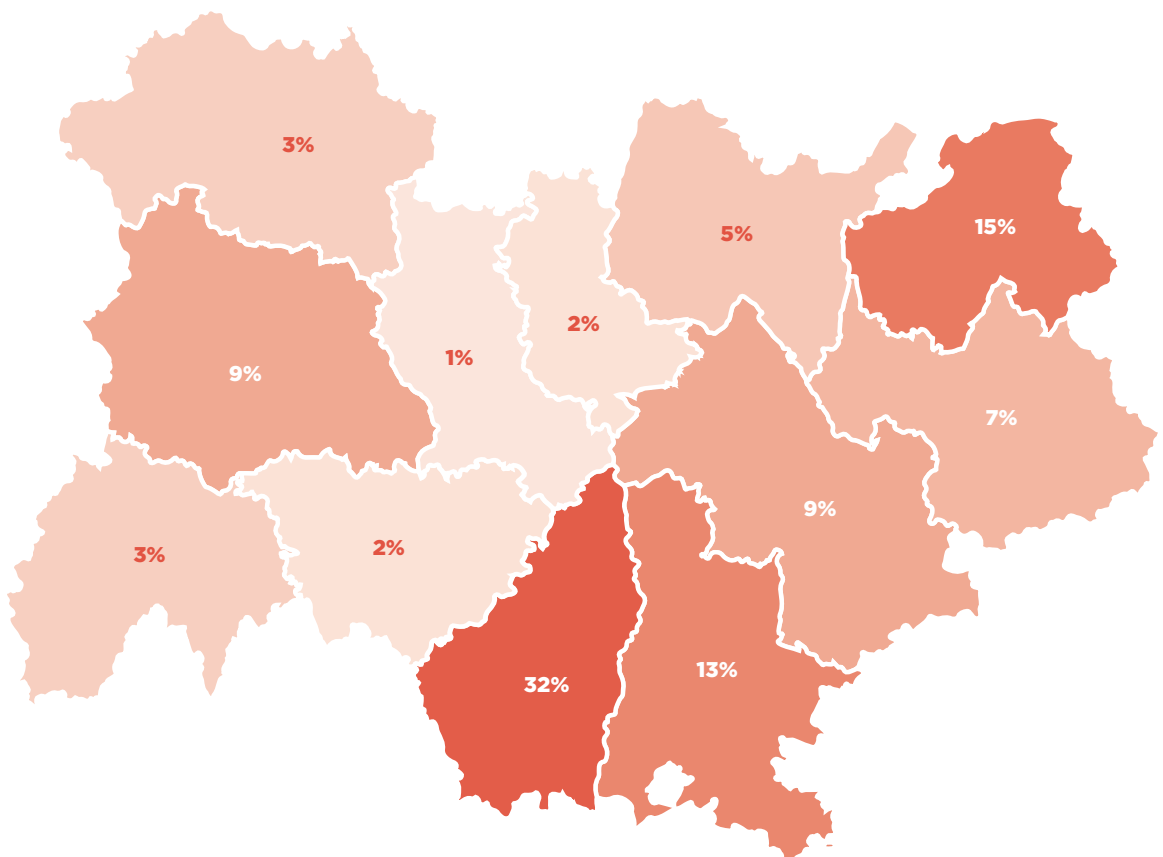


► La fréquentation des emplacements nus bénéficie d'une belle progression en 2023 avec +10% de nuitées en 1 an et +36% de nuitées entre 2019 et 2023. Le taux d'occupation est de 20% en 2023, soit 2,9 points de plus qu'en 2022 et 5,6 points de plus qu'en 2019.

Les nuitées en emplacements locatifs progressent de 14% par rapport à 2023 et de 32% par rapport à 2019. Le taux d'occupation de ces emplacements s'élève à 35%, soit +0,8 point par rapport à 2022 et +1,4 point par rapport à 2019.

ÉVOLUTION DES NUITÉES SELON LE TYPE D'EMPLACEMENT (BASE 100 EN 2019)

RÉPARTITION DES NUITÉES EN AUVERGNE RHÔNE ALPES



L'ANALYSE D'Auvergne-Rhône-Alpes TOURISME

[Extrait du Mémento du tourisme 2024 – Auvergne Rhône Alpes Tourisme]

Analyse par type d'emplacement

Les emplacements équipés de mobil homes ou d'autres hébergements insolites comme les roulottes, tiny houses affichent de meilleures performances que les emplacements nus avec un taux d'occupation moyen de 45% sur l'ensemble de la période contre 30% pour les emplacements nus. Les campings haut de gamme performant avec un taux d'occupation de 43% dans les 4 et 5 étoiles contre seulement 29% dans les 1 et 2 étoiles. Dans ces campings haut de gamme 4 et 5 étoiles, le taux d'occupation atteint les 50% pour les emplacements locatifs. Ces hébergements répondent aux attentes des clients qui recherchent des prestations, des équipements et du confort.



**Auvergne
Rhône-Alpes**
Tourisme

ZOOM SUR LES MEUBLÉS GÎTES DE FRANCE



Une fréquentation toujours satisfaisante

> Bien que la fréquentation soit en légère baisse après une année 2022 record, les meublés Gîtes de France en centrale de réservation se portent bien. Ils bénéficient d'une bonne fréquentation des clientèles étrangères (+14% de nuitées/2022) et affichent un succès certain lors des vacances scolaires et des ponts du printemps.

CAPACITÉ D'ACCUEIL GLOBALE



Gîtes
1 957 lits



Gîtes
de groupe
534 lits



Chambres
d'hôtes
181 lits



Campings et
aires naturelles
65 lits

PARC LABELLISÉ GÎTES DE FRANCE (EN LITS)

FRÉQUENTATION 2023 DES MEUBLÉS LABELLISÉS GÎTES DE FRANCE EN CENTRALE DE RÉSERVATION

1745 lits pour 306 Gîtes de France
en centrale de réservation

Alertes méthodologiques : Les données de fréquentation des années 2022 et précédentes ont été réévaluées et corrigées. Il ne faut pas comparer les données de ce bilan 2023 avec les données des bilans précédents.

34% de la capacité des meublés et gîtes dans la Loire

121 000 nuitées

21 810 arrivées

Taux d'occupation 42.5%

7 jours
Durée moyenne de séjour

11% de nuitées étrangères

20% de nuitées d'affaires

En 2023, les meublés Gîtes de France affichent toujours des résultats satisfaisants.

Bien que le volume de nuitées soit en légère baisse par rapport à l'année précédente (-2%), il est à noter que 2022 fut une année record. Les nuitées 2023 restent bien au-dessus de 2019 (+11%) et de la moyenne des 10 dernières années (+6%).

Le nombre d'arrivées est stable par rapport à 2022 (+1%), supérieur de 30% par rapport à 2019 et de 29% par rapport à la moyenne 2013-2022.

La durée moyenne de séjours est en légère baisse et passe de 7.2 jours en 2022 à 7 jours en 2023.

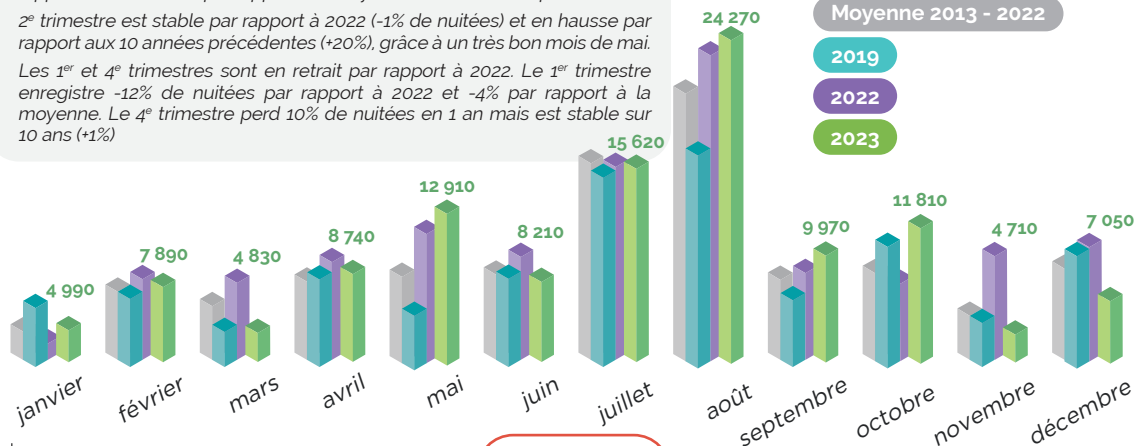
Le taux d'occupation moyen, de 43%, perd 2 points par rapport à 2022, mais reste 3 points au-dessus du taux d'occupation de 2019 et 4 points au-dessus de la moyenne 2013-2022.

Une fréquentation boostée par l'été et les ponts du printemps.

Le 3^e trimestre sort du lot avec une progression de +6% de nuitées par rapport à 2022 et +12% par rapport à la moyenne des 10 années précédentes.

2^e trimestre est stable par rapport à 2022 (-1% de nuitées) et en hausse par rapport aux 10 années précédentes (+20%), grâce à un très bon mois de mai.

Les 1^{er} et 4^e trimestres sont en retrait par rapport à 2022. Le 1^{er} trimestre enregistre -12% de nuitées par rapport à 2022 et -4% par rapport à la moyenne. Le 4^e trimestre perd 10% de nuitées en 1 an mais est stable sur 10 ans (+1%)

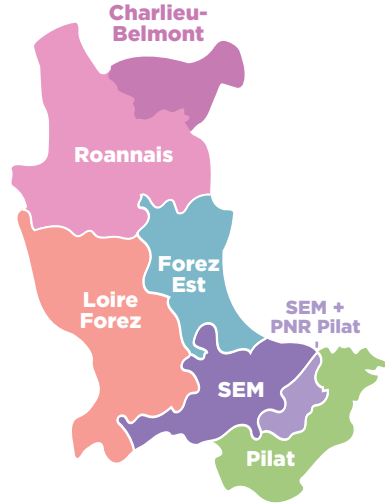
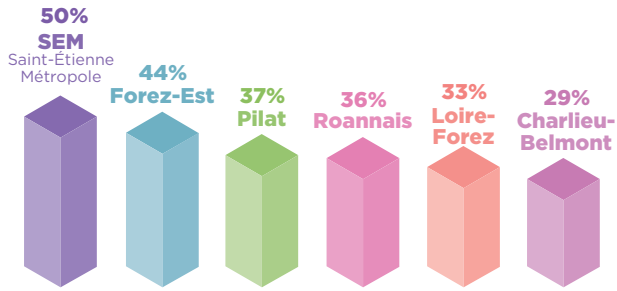


NUITÉES EN GÎTES RURAUX - LOIRE

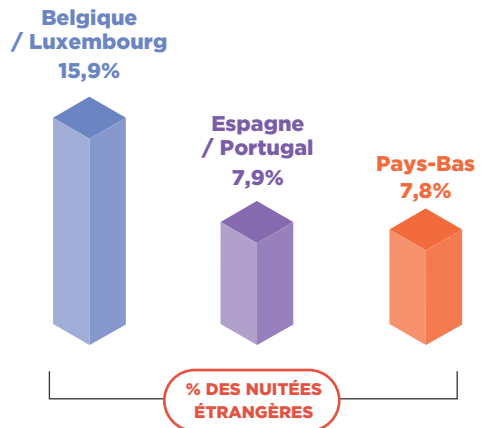
Source : Gîtes de France Loire 2023



**TAUX D'OCCUPATION
PAR TERRITOIRE**



**PRINCIPALES CLIENTÈLES
ÉTRANGÈRES EN 2023**



Sources : Gîtes de France Loire 2023.

ZOOM SUR LES PLATEFORMES DE LOCATION ENTRE PARTICULIERS



Un marché toujours en expansion

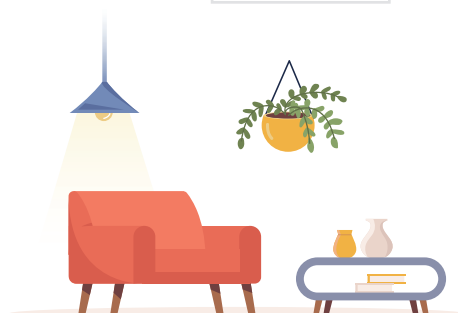
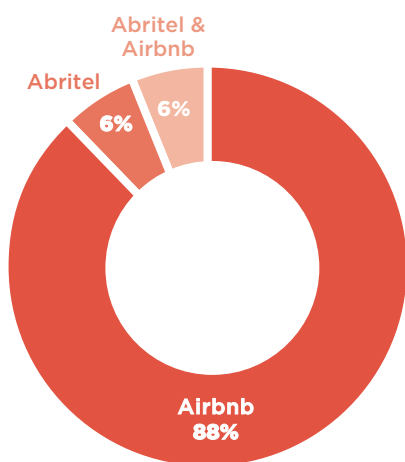
> En 2023, les locations entre particuliers continuent à progresser dans la Loire, tant en termes d'offres (+27%/2022) que de fréquentation (+10%/2022).

Toutefois de légers signes de ralentissement commencent à apparaître, comme la baisse du taux d'occupation (-7,7 points/2022).

CAPACITÉ D'ACCUEIL

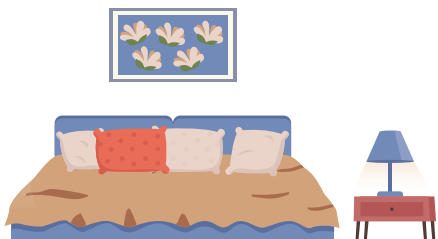
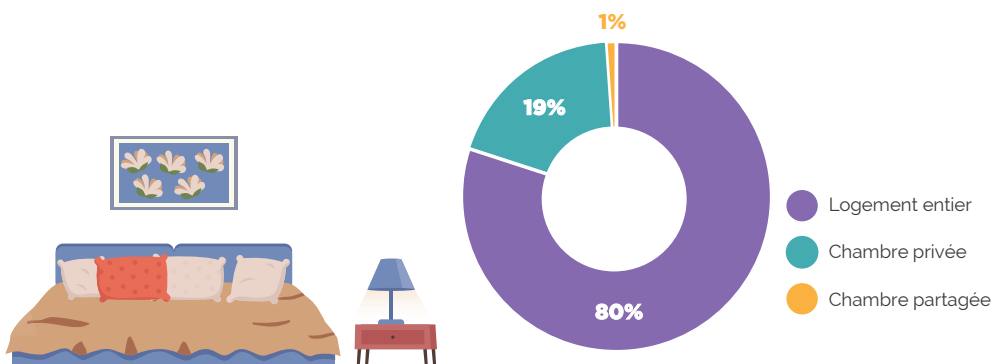
5 080 logements
ont été mis en réservation
en 2023 (+26% / 2022)

SOIT **20 920 LITS**
(+27% / 2022)



► **88% de l'offre étudiée est mise en location sur la plateforme Airbnb**, 6% sur Aritel et 6% sur les deux plateformes à la fois.

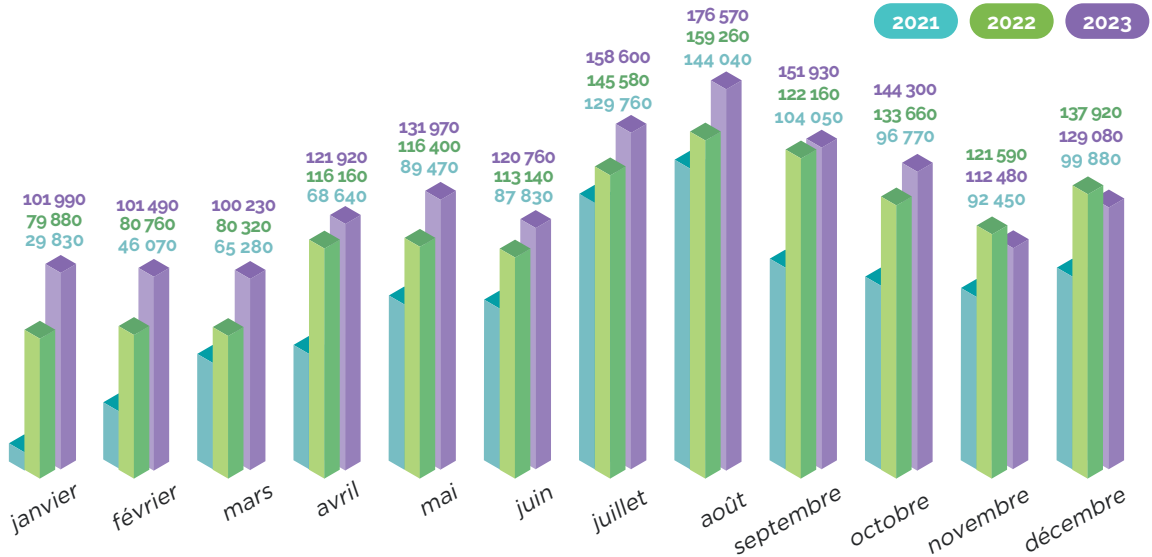
RÉPARTITION DE L'OFFRE PAR PLATEFORME



RÉPARTITION PAR TYPE DE LOGEMENT

FRÉQUENTATION 2023

*N.B: La fréquentation indiquée est une fréquentation potentielle extrapolée à partir des logements réservés et de leur capacité totale. L'outil Likibu n'est pas en mesure de déterminer le nombre de personnes ayant réellement occupé chaque logement. Ce graphique reflète le nombre maximum de nuitées potentiellement effectuées sur la destination mensuellement.

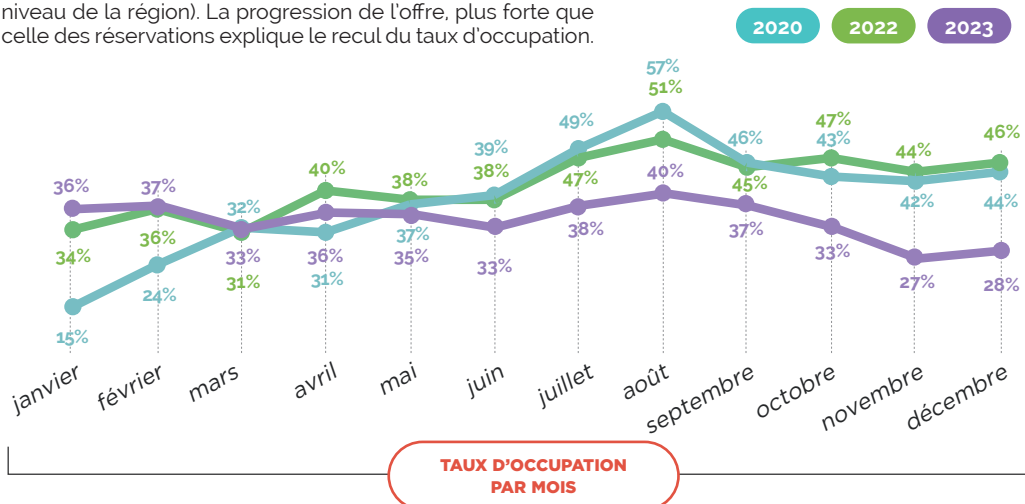


▶ Les transactions sur les plateformes de location de particuliers à particuliers représentent potentiellement plus de 1.55 million nuitées* sur 2023 dans la Loire, soit environ 2 % des nuitées potentielles de la Région dans ce type d'hébergement.

Cette **fréquentation continue de progresser** avec +10% de nuitées par rapport à 2022, alors qu'au niveau de la région Auvergne Rhône-Alpes, le nombre des nuitées est en légère baisse (-3% en 1 an).

On note que **les nuitées ligériennes progressent toute l'année**, à l'exception des mois de novembre et décembre qui affichent respectivement -7% et -6% de nuitées par rapport à 2022.

▶ Sur les plateformes de location entre particuliers, le taux d'occupation est de 34% en 2023, soit une baisse de 7.7 points par rapport à 2022 (TO de 38% au niveau de la région). La progression de l'offre, plus forte que celle des réservations explique le recul du taux d'occupation.



▶ Le chiffre d'affaires généré (frais de ménage et de plateforme exclus) sur l'année s'élève à **29.3M€** (+17% / 2022)

Prix moyen de la nuitée par logement est de **79€** dans la Loire (+5€ / 2022) (144€ au niveau de la région).

Sources : Liwango 2023.