



Agence
de Développement
Touristique



LOIRE

Le Tourisme dans la Loire

EN 2022 \

CAHIER
DE L'OBSERVATION
N°32
-

SOMMAIRE \

Édito P.3

Économie touristique P.4

Fréquentation et mobilité P.7

Hébergements P.10

- \ Chiffres clés P.10
 - Offre
 - Fréquentation
- \ Zooms sur les hébergements marchands P.13
 - Hôtels
 - Campings
 - Meublés Gîtes de France en centrale de réservation
 - Plateformes de locations entre particuliers

Profils Clientèles P.21

- \ Clientèle Française P.21
- \ Clientèles Étrangères P.22

Excursionnistes P.23

Thématiques P.25

- \ Sites de visite P.25
- \ Itinérance vélo P.27
- \ Itinérance randonnée P.28
- \ Activités Nature P.30
- \ Tourisme et environnement P.30
- \ Gastronomie et terroir P.31
- \ Tourisme et handicap P.31

L'information touristique P.32

Lexique P.33

Méthodologie des enquêtes P.34

Présentation de l'équipe Loire Tourisme P.35



2022, UNE ANNÉE DE REPRISE DE L'ACTIVITÉ TOURISTIQUE.

Après deux années fortement impactées par la pandémie de covid, les restrictions sont petit à petit levées et les différents secteurs recouvrent leur rythme « de croisière ». Les entreprises peuvent reprendre leurs activités plus sereinement et les populations retrouvent leur liberté de mouvement.

En France comme ailleurs, le tourisme et les loisirs sont de nouveau plébiscités. Ils bénéficient même d'un regain d'intérêt après une longue période de restriction. Avec la réouverture des frontières, le retour des voyages internationaux et la tendance au « revenge travel », le tourisme profite d'un fort rebond d'activité en 2022.

DANS CE CONTEXTE, LE TOURISME LIGÉRIEN SUIT LA TENDANCE ET AFFICHE DE BONS SIGNES DE REPRISE !

En 2022, Le volume global de nuitées touristiques progresse fortement (+20% par rapport à 2021) et se rapproche du niveau d'avant crise.

L'ensemble des hébergements marchands observés voient leur fréquentation augmenter en 2022. Les hôtels affichent une bonne reprise, les campings et hébergement locatifs continuent leur progression et confirment leur succès auprès des clientèles. Notons également la place grandissante prise par les plateformes de location entre particuliers. Au-delà des hébergements, les sites de visites et de loisirs renouent avec leurs clientèles.

DE BELLES OPPORTUNITÉS POUR LE TOURISME DANS LA LOIRE

Certaines tendances de fonds comme l'envie de plein air, le besoin d'expériences authentiques et locales se sont renforcées sur ces dernières années. Elles sont dorénavant couplées aux contraintes actuelles, comme le défi climatique, la gestion de l'eau et les difficultés économiques des ménages.

Les touristes sont ainsi de plus en plus nombreux à rechercher des séjours dans les destinations de proximité, plus rurales, moins chères, avec des conditions de réservation plus flexibles, hors des périodes estivales et des sentiers battus.

La Loire a tout à gagner de cet engouement et doit profiter de cette opportunité pour développer le secteur touristique de manière raisonnée et pérenne. Sur notre territoire, l'enjeu réside principalement dans le développement d'une offre d'hébergements marchands en adéquation avec les attentes et les besoins des clientèles. Gageons que la stratégie et le plan d'actions, élaborés en concertation avec les territoires et les filières hébergement, nous permettront collectivement, de relever ce défi.

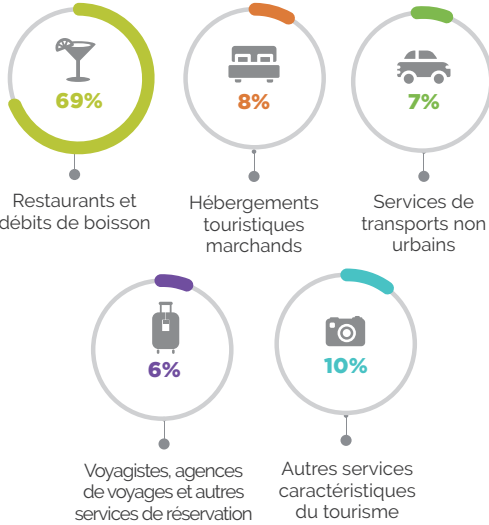
Antoine Vermorel-Marques
Président de l'ADT
Conseiller Départemental
Député de la Loire

Véronique Chaverot
Vice-présidente du Département
en charge de l'Attractivité
et du Tourisme

ÉCONOMIE TOURISTIQUE

EMPLOIS TOURISTIQUES

RÉPARTITION DES EMPLOIS PAR ACTIVITÉ TOURISTIQUE - 2022



9 900 emplois
touristiques salariés
permanents dans le
secteur privé

**SOIT 6% DES EMPLOIS
SALARIÉS DANS LES ACTIVITÉS
CARACTÉRISTIQUES DU
TOURISME DE LA RÉGION**

**SOIT 5% DES EMPLOIS
SALARIÉS PERMANENTS
DANS LE SECTEUR PRIVÉ
DANS LA LOIRE**

ÉVOLUTION DES EMPLOIS SALARIÉS DANS LA LOIRE (BASE 100* = 2009)



Source : Accoss 2022 / Emplois salariés du secteur privé / Activités caractéristiques du tourisme (cf. lexique). Avertissement : A compter de la publication des données de l'Accoss en juin 2023, les apprentis sont inclus dans le dénombrement des effectifs salariés. Ils étaient auparavant exclus. Ne comparer ces données avec les bilans précédents.

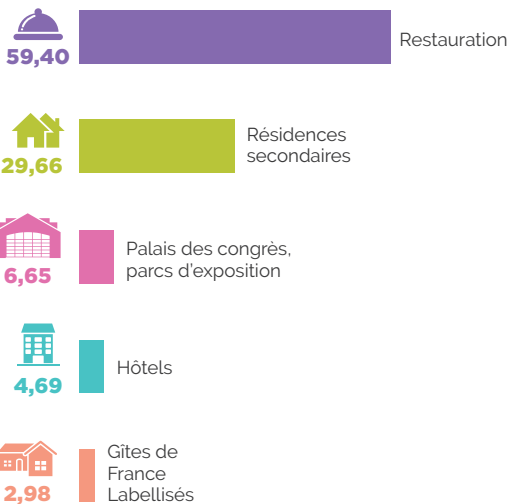
INVESTISSEMENTS TOURISTIQUES

**109.71
millions €**
investis en 2021
dans la Loire

> +23% par rapport à la
moyenne 2019-2020-2021

**SOIT 4,5% DES
INVESTISSEMENTS
TOURISTIQUES DE LA
RÉGION AUVERGNE-
RHÔNE-ALPES**

INVESTISSEMENTS TOURISTIQUES DANS LA LOIRE - 2021 (EN MILLIONS €)



Source : Atout France - Tableau de Bord des Investissements Touristiques
Champ couvert : Hébergement (Hôtellerie, Hôtellerie de plein air, Villages de vacances, Résidences de Tourisme, Gîtes de France labellisés, Résidences secondaires), Équipements (Remontées mécaniques, Parcs de loisirs, Casinos, Thalasso-thermalisme, Musées, Centres de congrès et parcs d'exposition) et restaurants

CONTRIBUTION DES CHÈQUES-VACANCES DANS L'ÉCONOMIE DU TERRITOIRE LIGÉRIEN

13 millions €
de remboursements
(montant reversé aux points d'acceptation de la Loire)

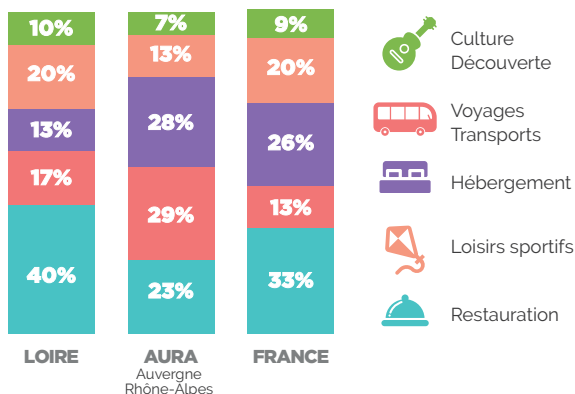
SOIT 5% DES REMBOURSEMENTS DE LA RÉGION AUVERGNE-RHÔNE-ALPES



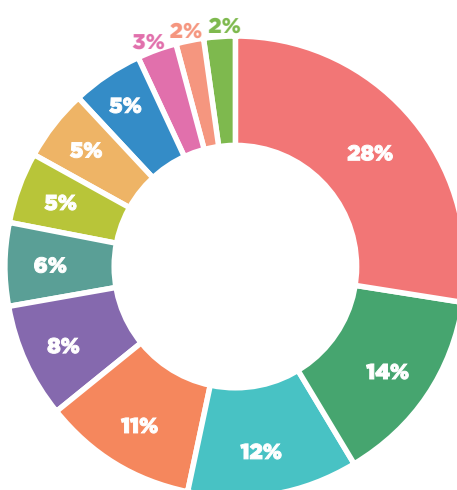
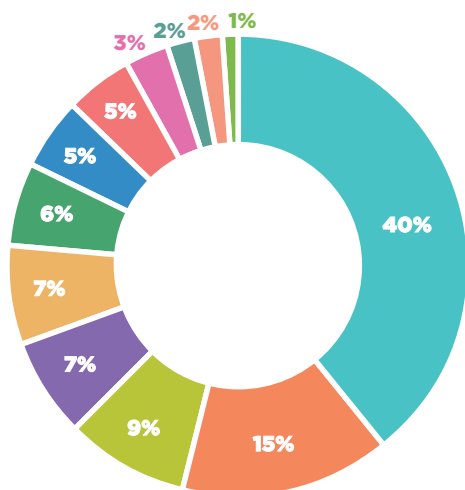
1 343 POINTS D'ACCEPTATION SUR LE TERRITOIRE*

(*6% des points d'acceptation de la région Auvergne-Rhône-Alpes)

Source : ANCV - 2022



PART DES MONTANTS UTILISÉS EN PAIEMENT PAR DOMAINES D'ACTIVITÉ



- Rhône
- Isère
- Loire
- Puy-de-Dôme
- Drôme
- Haute-Savoie
- Ain
- Savoie
- Allier
- Ardèche
- Haute-Loire
- Cantal

MONTANT DE L'ÉMISSION AUPRÈS DES SALARIÉS, AGENTS PUBLICS ET TRAVAILLEURS INDÉPENDANTS LIGÉRIENS

MONTANT UTILISÉ EN PAIEMENT DANS LA LOIRE

TAXE DE SÉJOURS

Plus de **1,1 millions €*** ont été collectés au titre de la taxe de séjours dans la Loire en 2022



1,4 M DE NUITÉES* DÉCLARÉES PAR LES HÉBERGEURS ET PLATEFORMES DE LOCATION EN LIGNE.

* hors Charlieu-Belmont - données non communiquées



Alerte méthodologique : Données non exhaustives. La collecte de la taxe de séjour est effectuée par différents opérateurs : soit directement par les hébergeurs auprès des collectivités, soit par des organismes tiers tels que les labels ayant une centrale de réservation ou les plateformes de location en ligne. La temporalité varie selon les opérateurs et les territoires, impliquant certains décalages statistiques.

La taxe de séjours s'applique aux personnes de plus de 18 ans séjournant en hébergements marchands. Les montants demandés sont votés annuellement par les collectivités territoriales.












Source : Offices de tourisme et EPCI collectant la taxe de séjours.

**DÉPENSE MOYENNE PAR
PERSONNE, PAR JOUR
EN AUVERGNE RHÔNE ALPES**



Dans la Loire, la part de nuitées non marchandes (en résidence secondaire, chez des amis ou dans la famille) **est importante (85%)**. De fait, elle impacte à la baisse la moyenne des dépenses.

Si l'on rapporte ces dépenses au nombre de nuitées observées sur le territoire, un volume **estimé à 475 millions d'euros** aurait été dépensé par les touristes dans la Loire en 2022.**

	Urbain	Rural	Moyenne Auvergne-Rhône-Alpes*
 LOCATIONS, GÎTES ET CHAMBRES D'HÔTES	84 €	NC	89€
 CAMPINGS	NC	78 €	64 €
 HÔTELS	148 €	NC	150 €
 AUTRES HÉBERGEMENTS MARCHANDS	64 €	NC	103 €
 RÉSIDENCES SECONDAIRES DU FOYER	32 €	32 €	32 €
 CHEZ LA FAMILLE	39 €	36 €	39 €
 CHEZ LES AMIS	48 €	38 €	48 €
 AUTRES HÉBERGEMENTS NON MARCHANDS	NC	NC	35 €
 HÉBERGEMENTS MARCHANDS	96 €	92 €	97 €
 HÉBERGEMENTS NON MARCHANDS	41 €	35 €	39 €
 DÉPENSE MOYENNE	59 €	53 €	65 €

*Tous espaces Auvergne-Rhône-Alpes confondus : urbain, rural, montagne station, moyenne montagne, stations thermales

** $(\text{Nuitées totales observées} \times \text{Dépense moyenne en espace rural})$

Nuitées totales observées via l'enquête Orange Flux Vision Tourisme en 2022 : 8,96 millions.

Source : Kantar- 2022 / Auvergne-Rhône-Alpes Tourisme – Enquête consommation touristique des Français de plus de 15 ans lors de leurs voyages d'agrément. Moyenne régionale – ORT Auvergne Rhône-Alpes -2022 Ne sont pas intégrées dans cette approche les clientèles étrangères, les clientèles d'affaires ainsi que les Français(es) de moins de 15 ans

FRÉQUENTATION ET MOBILITÉ

NUITÉES QUOTIDIENNES DES TOURISTES FRANÇAIS ET ÉTRANGERS DANS LA LOIRE EN 2022

8,96 millions de nuitées touristiques enregistrées en 2022 dans la Loire



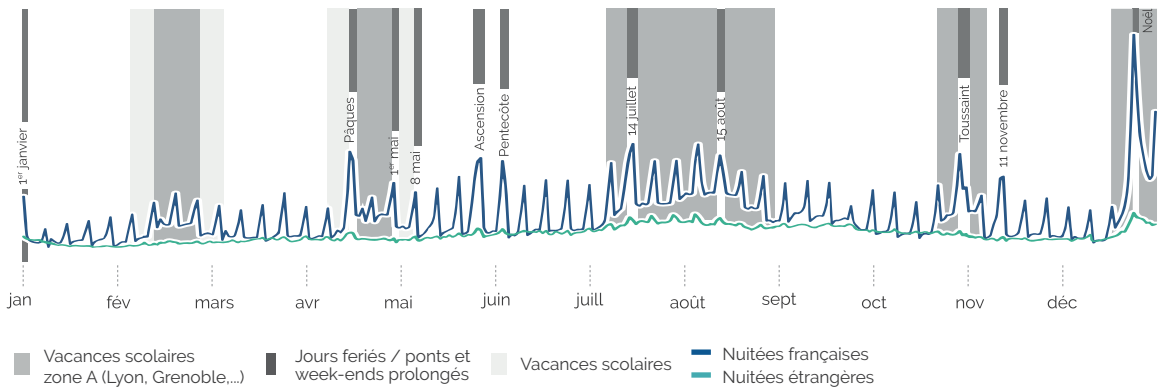
24 550 nuitées par jour en moyenne

DONT 5.7 MILLIONS DE NUITÉES FRANÇAISES (63% DES NUITÉES TOTALES)

> soit une progression de +20,8% par rapport à 2021
> Se rapproche du volume 2019 : -4%

JOURNÉE LA MOINS FRÉQUENTÉE :
LE 23 JANVIER
AVEC **10 190 NUITÉES**

PIC DE FRÉQUENTATION
LE 24 DÉCEMBRE
AVEC **91 940 NUITÉES**

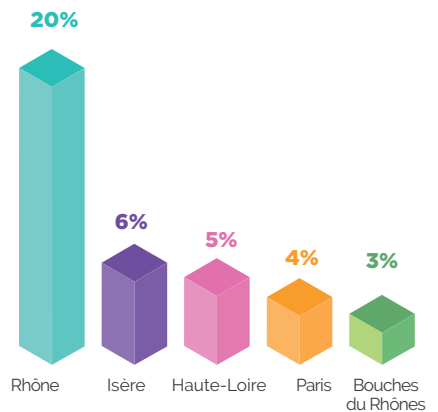
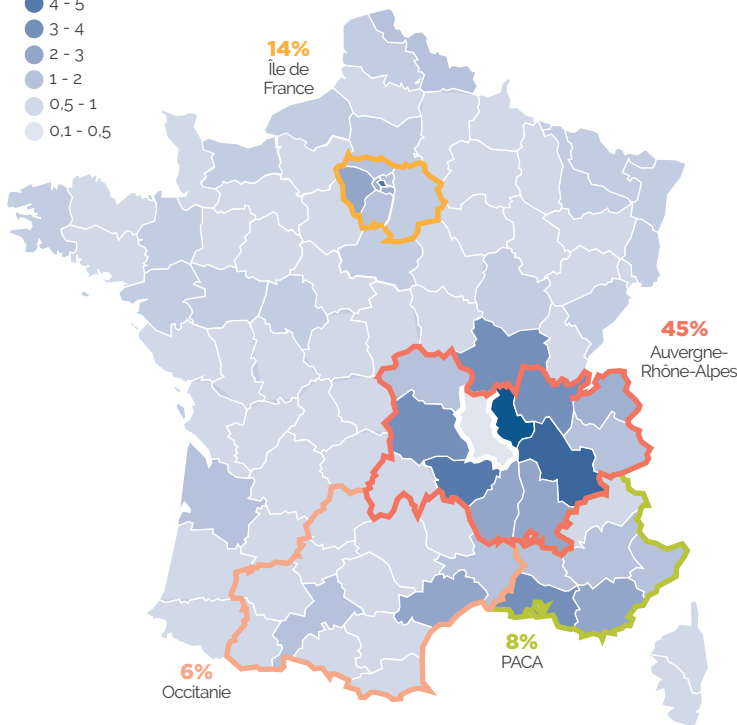


Enquête Flux Vision - Orange Business 2022

ORIGINE GÉOGRAPHIQUE DES TOURISTES



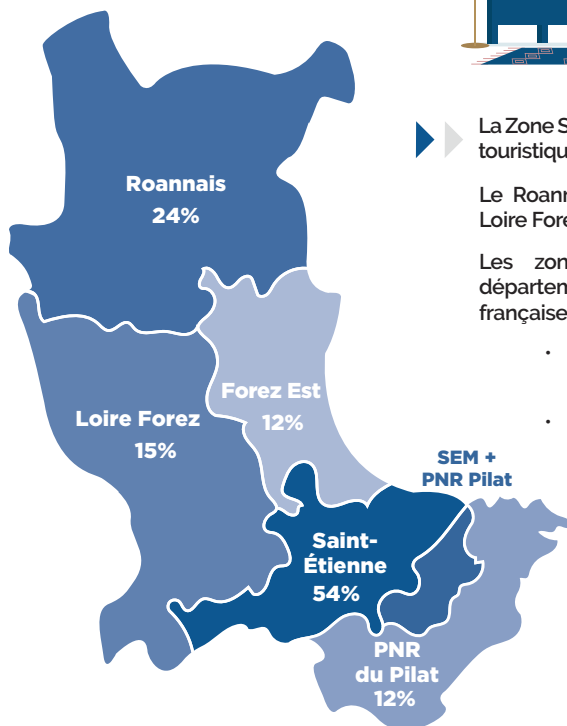
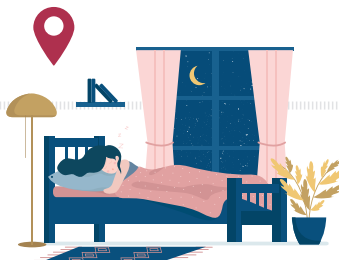
- >19,5
- 5 - 19,5
- 4 - 5
- 3 - 4
- 2 - 3
- 1 - 2
- 0,5 - 1
- 0,1 - 0,5



TOP 5 DES DÉPARTEMENTS D'ORIGINE DES TOURISTES FRANÇAIS

% DES NUITÉES TOURISTIQUES FRANÇAISES SELON LE DÉPARTEMENT D'ORIGINE

RÉPARTITION DES NUITÉES TOURISTIQUES PAR ZONE INFRA DÉPARTEMENTALE



► La Zone Saint-Étienne Métropole concentre 54% des nuitées touristiques observées sur le Département de la Loire.

Le Roannais compte 24% des nuitées départementales, Loire Forez 15%, le PNR du Pilat 12% et Forez Est 12%.

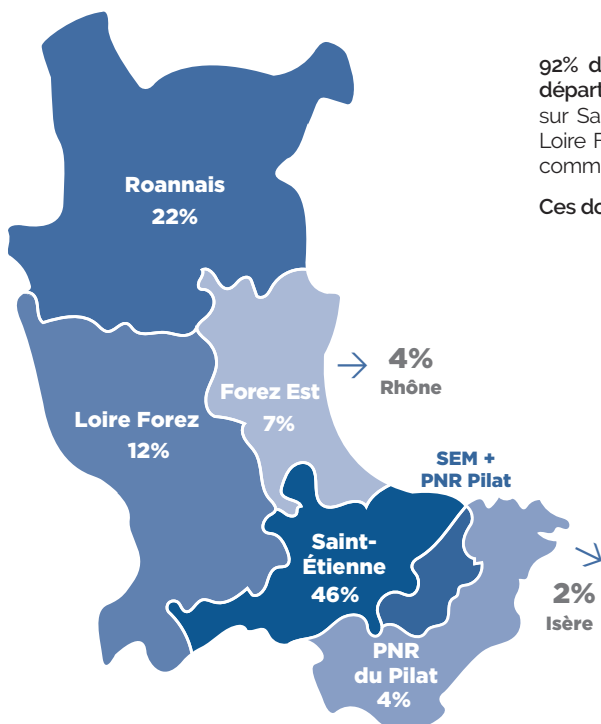
Les zones incluant les grands pôles urbains du département concentrent la majorité des nuitées françaises et étrangères :

- Saint-Étienne Métropole : 62% des nuitées étrangères et 49% des nuitées françaises.
- Roannais : 20% des nuitées étrangères et 27% des nuitées françaises

Alerte méthodologique :

Les zones infra-départementales observées peuvent se superposer, à l'instar de Saint-Étienne Métropole et du PNR du Pilat qui partagent certaines communes. Les pourcentages présentés sont les parts des nuitées pour chacune des zones. Les parts ne sont pas cumulables et leur somme n'est pas égale au total départemental.

MOBILITÉ DES TOURISTES SÉJOURNANT DANS LA LOIRE, VERS LA LOIRE ET LES DÉPARTEMENTS LIMITOPHES

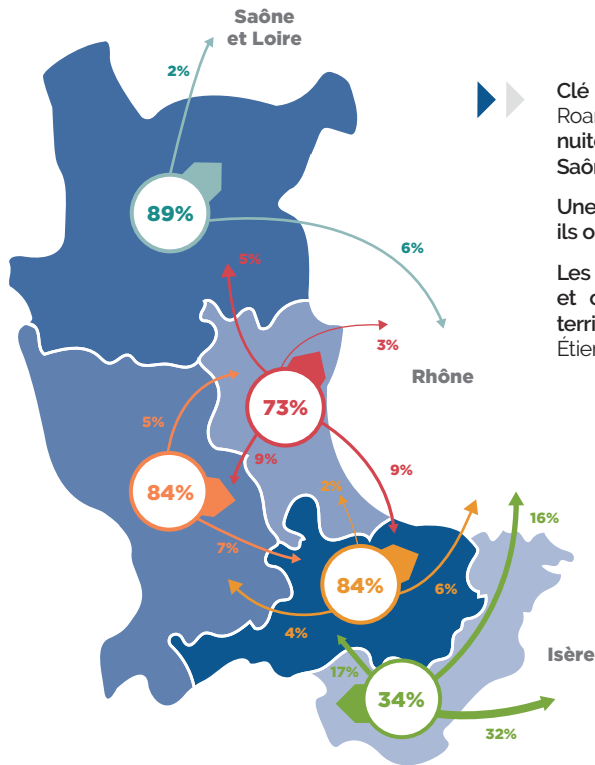


92% des touristes séjournant dans la Loire restent sur le département le lendemain de leur nuitée, dont 46% se font sur Saint Étienne Métropole, 22% dans le Roannais, 12% sur Loire Forez, 7% sur Forez Est et 4% sur les communautés de communes du Pilat.

Ces données sont stables par rapport à 2022



MOBILITÉ DES TOURISTES DEPUIS LEURS ZONES D'HÉBERGEMENT, VERS LA LOIRE ET LES DÉPARTEMENTS LIMITOPHES

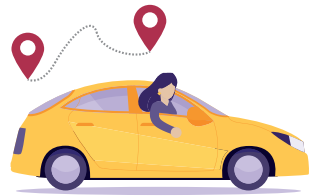


Clé de lecture : 89% des touristes dormant dans le Roannais, restent sur le Roannais le lendemain de leur nuitée, 6% partent en excursion dans le Rhône, 2% en Saône et Loire.

Une grande majorité des touristes restent sur la zone où ils ont dormi.

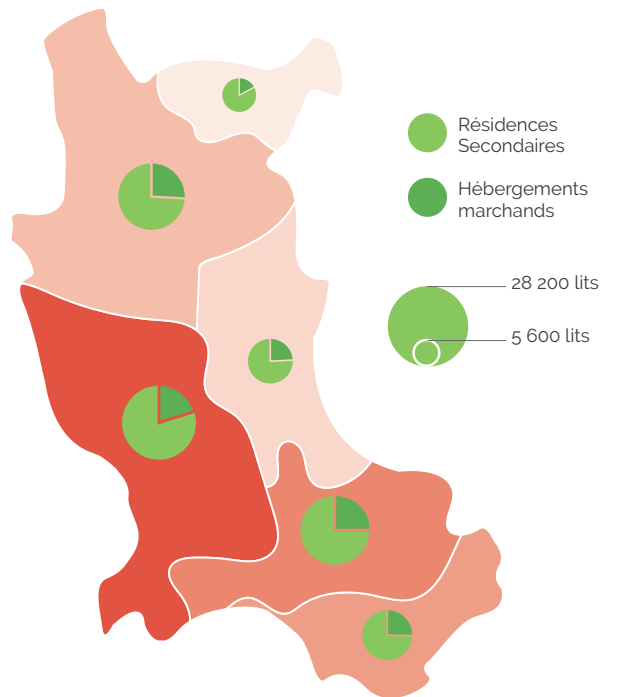
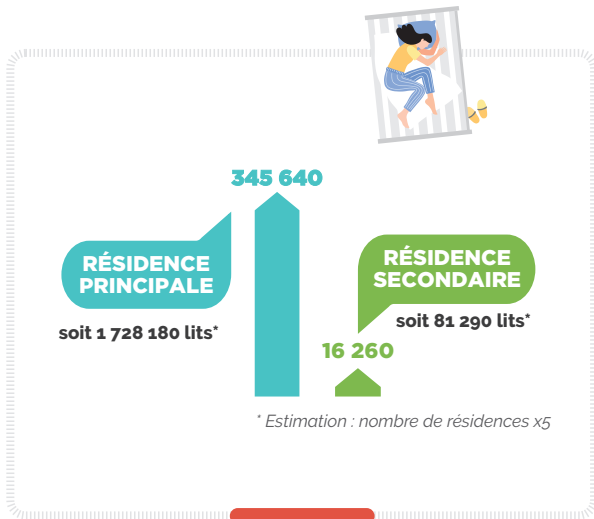
Les touristes dormant sur le PNR du Pilat font exception et ont plus tendance à aller en excursion hors du territoire, à destination de l'Isère, du Rhône ou de Saint-Étienne Métropole.

- Saint-Étienne
- Roannais
- Loire Forez
- Forez Est
- Pilat

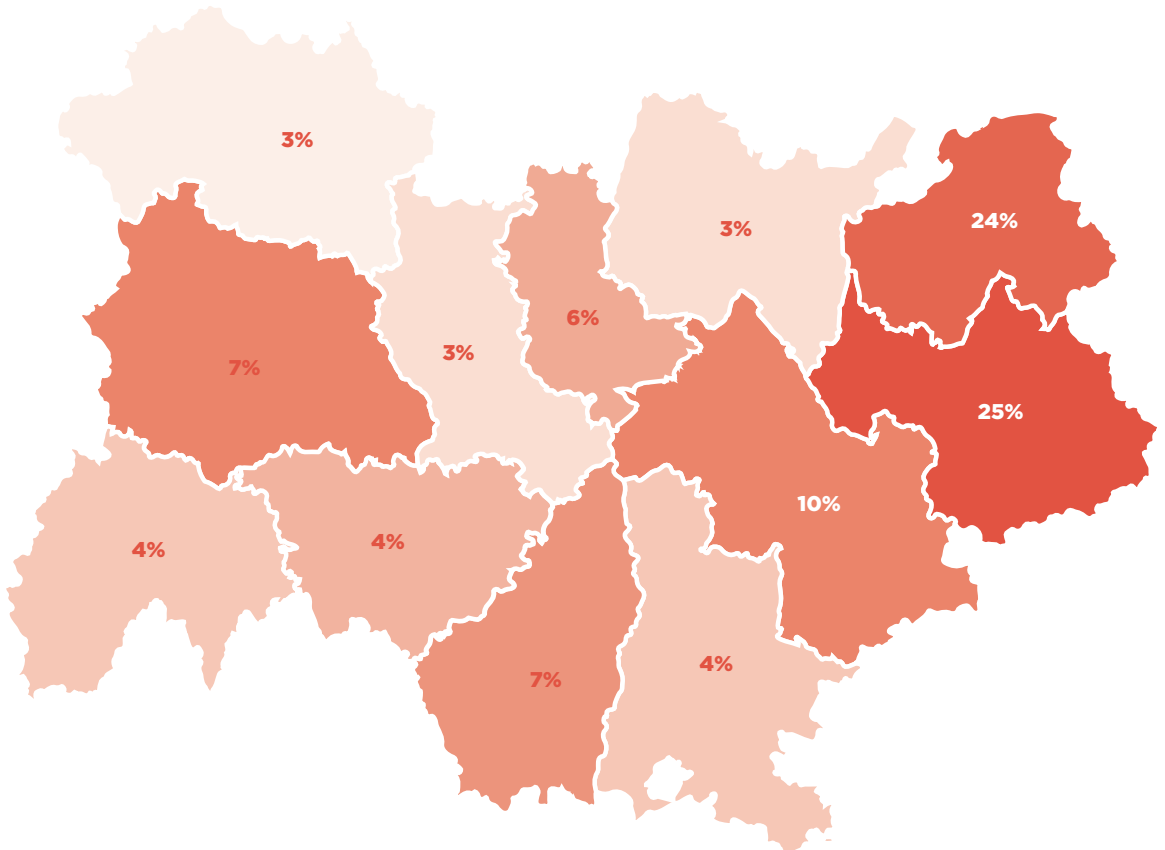


HÉBERGEMENTS \

RÉPARTITION DES LITS SUR LE TERRITOIRE



HÉBERGEMENTS NON-MARCHANDS



RÉPARTITION DES RÉSIDENCES SECONDAIRES EN AUVERGNE-RHÔNE ALPES

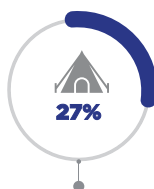
Source : Insee, Recensements de la population - 2020

**HÉBERGEMENTS
MARCHANDS**

26 000 lits
en hébergements
marchands



Hôtels
5 640 lits
82 structures



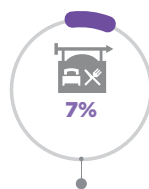
Campings
6 990 lits
42 structures



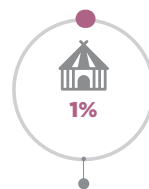
Hébergements
collectifs
5 660 lits
125 structures



Gîtes, meublés
et HLL*
5 670 lits
799 structures



Chambres
d'hôtes
1 780 lits
236 structures



Hébergements
insolites
260 lits
43 structures

* HLL : Habitations Légères de Loisirs

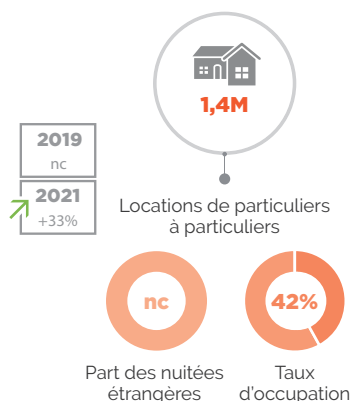
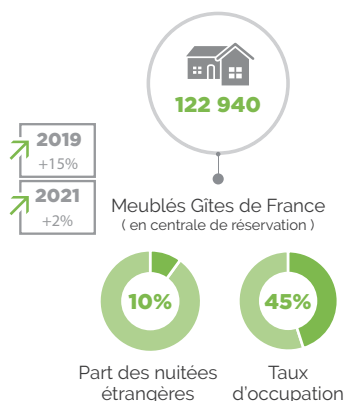
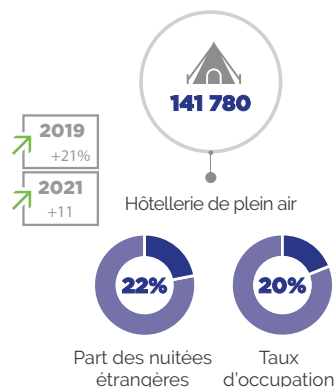
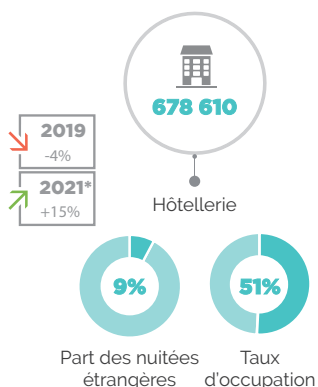
FRÉQUENTATION DES HÉBERGEMENTS MARCHANDS

NUITÉES PAR TYPE D'HÉBERGEMENT



Avertissements : les données de fréquentation utilisées ne concernent que certains hébergements marchands : hôtels, campings et gîtes ruraux Gîtes de France en centrale de réservation. Sont ajoutés cette année l'estimation des nuitées dans les logements loués entre particuliers sur les plateformes en ligne (AirBnB, Aritel). Une grande partie de la fréquentation n'est pas prise en compte faute de données disponibles, notamment les hébergements collectifs, les autres meublés, les chambres d'hôtes et les hébergements non marchands.

Les données de l'enquête INSEE « Hôtellerie » ne sont pas disponibles pour les mois de janvier à avril 2021.



► L'hôtellerie peine à retrouver sa fréquentation d'avant la crise, malgré une bonne reprise de l'activité.

On note une envolée de la fréquentation dans les locations de particuliers à particuliers (plus de 30% d'évolution chaque année depuis 2020) dont l'offre augmente également fortement ces dernières années.

*à période comparable : mai à décembre

nc = non communiqué

Source : INSEE Enquête hôtelière 2022/Enquête Hôtellerie de plein air 2022 - Gîtes de France Loire 2022 - Likibu/Liwango 2022

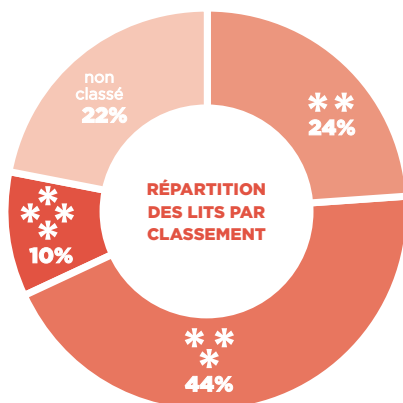
ZOOM SUR L'HÔTELLERIE



Alertes méthodologiques : En raison des difficultés rencontrées par l'INSEE pour mener à bien les enquêtes de fréquentation sur 2020 et 2021, en raison des périodes de pandémies, **les données de l'enquête hôtelière ne sont pas disponibles au niveau départemental, ou de manière très partielle entre janvier 2020 et avril 2022.**

De plus l'INSEE a fait évoluer la méthodologie sur l'enquête hôtelière, entraînant une rupture de série. Aussi, la comparaison des chiffres de l'année 2021 avec ceux de la série 2012 à 2018 est impossible.

CAPACITÉ D'ACCUEIL



Panel INSEE
5 640 lits
pour **82 hôtels**
au 1^{er} janvier 2022

- ▶ Au 1^{er} janvier 2022, 55 hôtels sont classés selon les normes de classement instaurées en 2010 : 19 hôtels 2*, 31 hôtels 3*, 5 hôtels 4*.
- ▶ 4 hôtels ont fermé depuis 2021.

FRÉQUENTATION 2022

678 600
nuitées

467 710
arrivées

51% taux
d'occupation

72%
de nuitées
d'affaires

1,44 jour
Durée moyenne
de séjour des
français

1,55 jour
Durée moyenne
de séjour des
étrangers

9%
de nuitées
étrangères

- ▶ Les hôtels ligériens peinent à retrouver leurs performances d'avant crise.

La fréquentation des hôtels ligériens se rapproche du niveau de celle de 2019 : Le nombre de nuitées reste légèrement en retrait (-4%), le nombre d'arrivées est stable et le taux d'occupation moyen, de 51%, est 3 points en dessous de 2019.

Le retard est principalement dû à un début d'année 2022 encore impacté par le contexte économique et sanitaire :

- Janvier-février : -24% de nuitées par rapport à 2019 (évolution/2021 non disponible)
- Mars-avril : -9% de nuitées par rapport à 2019 (évolution/2021 non disponible)

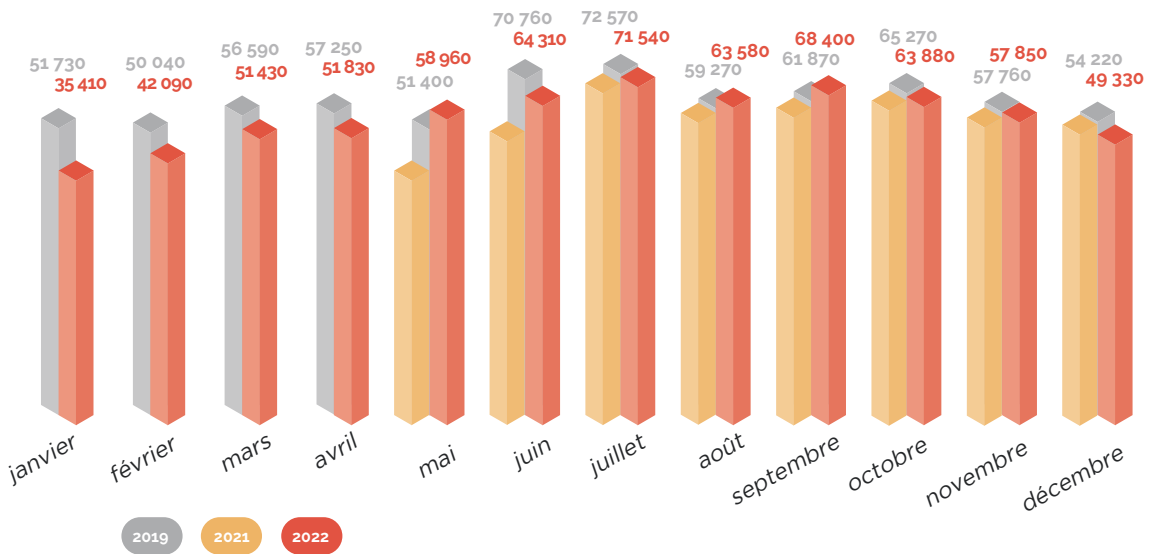
La période de mai à octobre a vu un regain de l'activité hôtelière :

- Mai-juin : +1% de nuitées par rapport à 2019, +45% par rapport 2021
- Juillet- août : +2% de nuitées par rapport à 2019, +11% par rapport 2021
- Septembre - octobre : +4% de nuitées par rapport à 2019, +10% par rapport 2021

Sur la période de novembre à décembre le nombre de nuitées recule légèrement de 4% par rapport à 2019, et de 2% par rapport 2021.

ÉVOLUTION DES NUITÉES

Données 2021 partielles

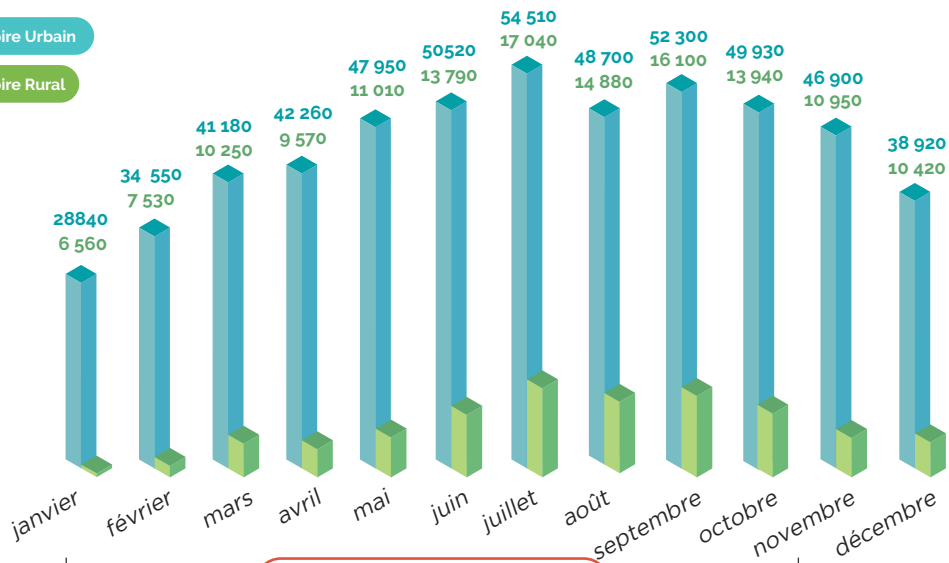


NUITÉES PAR ZONE INFRA-DÉPARTEMENTALE

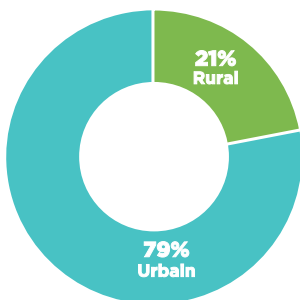
La saisonnalité est très peu marquée dans les hôtels ligériens, avec une répartition lissée des nuitées tout au long de l'année. Les hôtels ligériens dépendent largement du tourisme d'affaires, ce qui explique une fréquentation moins importante du mois d'août, notamment sur les zones urbaines.

Loire Urbain

Loire Rural



ÉVOLUTION DES NUITÉES PAR MOIS



▶ Dans les zones urbaines, qui comptabilisent 79% des nuitées hôtelières de la Loire, le nombre de nuitées est en retrait de 3% seulement par rapport à 2019. (+14% entre 2022 et 2021 sur la période de mai à décembre - données de janvier à avril 2021 indisponibles)

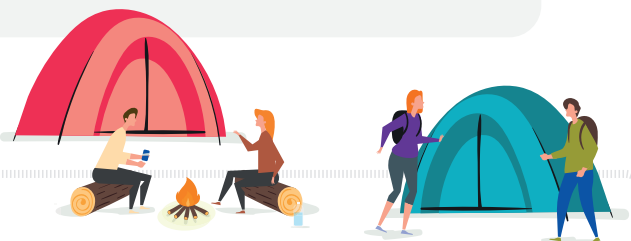
Pour les hôtels en zones rurales, le nombre de nuitées est en retrait de 8% par rapport à 2019. (+17% entre 2022 et 2021 sur la période de mai à décembre - données de janvier à avril 2021 indisponibles)

Sources : INSEE Enquête hôtellerie 2022.

ZOOM SUR L'HÔTELLERIE DE PLEIN AIR

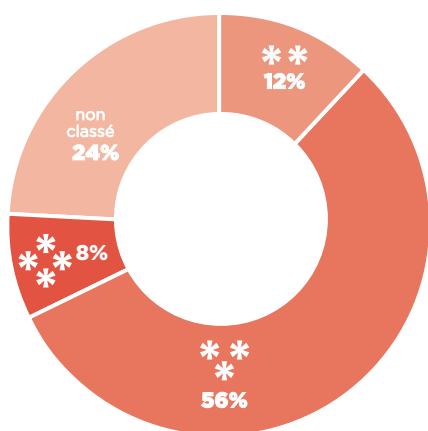
Alertes méthodologiques : En raison des difficultés rencontrées par l'INSEE en 2020 lors des périodes de pandémies pour mener à bien les enquêtes de fréquentation, les données de l'enquête hôtellerie de plein air ne sont pas disponibles au niveau départemental, ou de manière très partielle.

De plus l'INSEE a fait évoluer la méthodologie sur l'enquête hôtellerie entraînant une rupture de série. Aussi, la comparaison des chiffres des années 2021 et suivantes avec ceux de la série 2012 à 2019 est impossible. Seules les données de l'année 2019 ont été recalculées afin de pouvoir établir des comparaisons fiables avec 2021 et 2022.

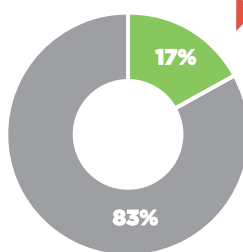


CAPACITÉ D'ACCUEIL

5 180 lits
en location de passage
au 1^{er} janv. 2022



RÉPARTITION DES LITS PAR CLASSEMENT

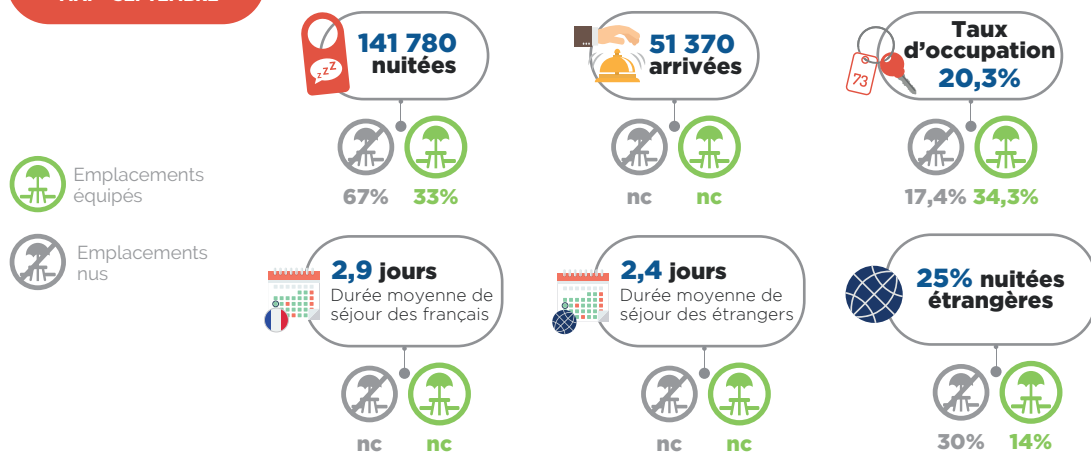


17% des emplacements proposés par les campings ligériens sont équipés (chalets, bungalows, mobil-homes ...)

- Emplacements équipés
- Emplacements nus

Au 1^{er} janvier 2022, **22 campings** étaient classés selon les normes de classement instaurées en 2010 : 5 campings 2*, 15 campings 3*, 2 campings 4*

FRÉQUENTATION 2022 MAI > SEPTEMBRE



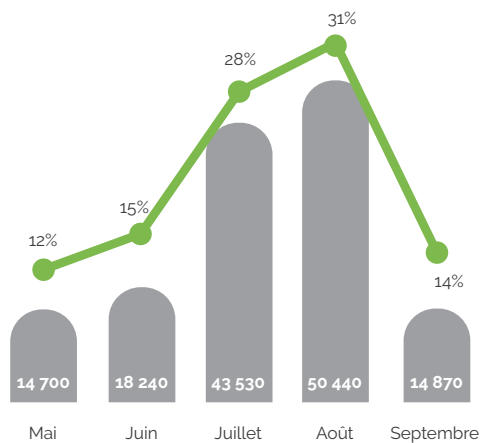
► En 2022, les campings ligériens ont enregistré **141 780 nuitées**, une fréquentation en hausse par rapport à 2021 (+11%) et à 2019 (+21%)

Le taux d'occupation affiche **20%** sur l'ensemble de la saison. Il gagne **1.6 point** par rapport à 2021.

La durée moyenne de séjour est de **2.8 jours**. Elle est en légère baisse par rapport à 2021.

Le nombre d'arrivées progresse par rapport à 2021 (+21%).

FRÉQUENTATION 2022 MAI > SEPTEMBRE

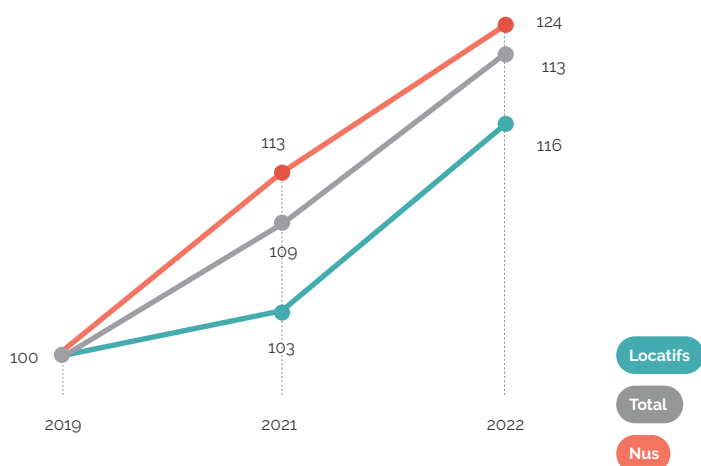


Nombre de nuitées

Taux d'occupation en %

► Le pic de fréquentation reste sur le cœur de saison avec **66% des nuitées consommées sur les mois de juillet et août.**

RÉPARTITION DES NUITÉES ET TAUX D'OCCUPATION PAR MOIS EN 2022



► La fréquentation des emplacements nus bénéficie d'une belle progression en 2021 avec +10% de nuitées en 1 an et 24% de nuitées entre 2019 et 2022. Le taux d'occupation est de 17,4% en 2022, soit 1,9 point de plus qu'en 2021 et 2,7 points de plus qu'en 2019.

Les nuitées en emplacements locatifs progressent de 13% par rapport à 2022 et de 16% par rapport à 2019. Le taux d'occupation de ces emplacements s'élève à 34,3%, soit -2,0 points par rapport à 2021 et +0,5 points par rapport à 2019.

ÉVOLUTION DES NUITÉES SELON LE TYPE D'EMPLACEMENT (BASE 100 EN 2019)

ZOOM SUR LES MEUBLÉS GÎTES DE FRANCE



CAPACITÉ D'ACCUEIL GLOBALE



Gites
1 780 lits



Gites de groupe
601 lits



Chambres d'hôtes
204 lits



Campings et aires naturelles
65 lits



Gites d'enfants
10 lits

PARC LABELLISÉ GÎTES DE FRANCE (EN LITS)

FRÉQUENTATION 2022 DES MEUBLÉS LABELLISÉS GÎTES DE FRANCE EN CENTRALE DE RÉSERVATION

1 720 lits pour 300 Gîtes de France
en centrale de réservation



122 940 nuitées



21 460 arrivées



Taux d'occupation 45%



7,2 jours
Durée moyenne de séjour

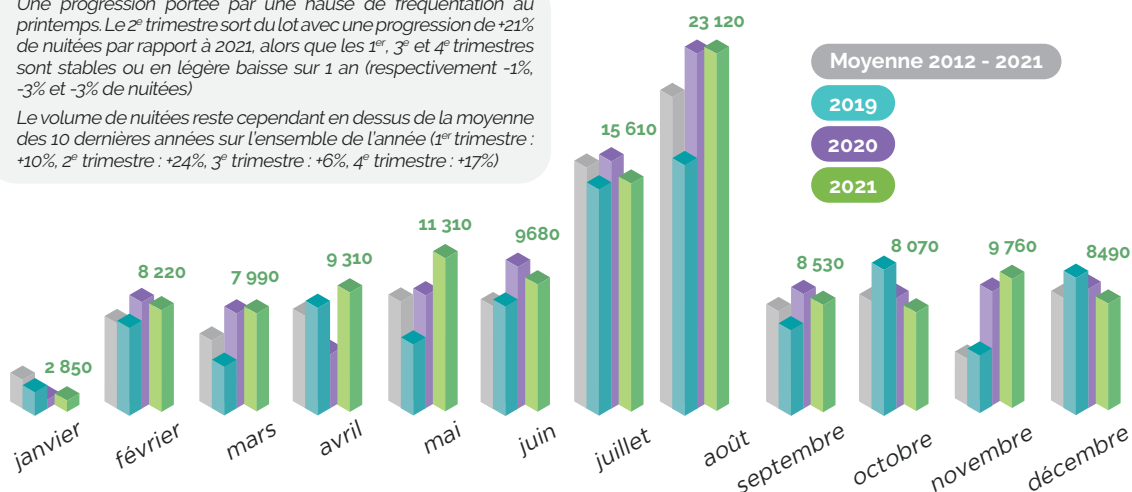
► En 2022, les nuitées des gîtes ruraux en centrale de réservation est en légère hausse par rapport à 2021 (+2%) et reste bien au-dessus de 2019 (+15%). Les nuitées sont également supérieures à la moyenne des 10 dernières années (+13%). De la même manière, le nombre d'arrivées progresse de 12% sur 1 an, de 35% par rapport à 2019 et de 29% sur la moyenne 2012-2021.

La durée moyenne de séjours est de 7.2 jours en 2022 (7,9 jours en 2021 et 8.0 jours en 2019).

Le taux d'occupation moyen, de 45%, perd 5 points par rapport à 2021, mais reste 6 points au-dessus du taux d'occupation de 2019 et 6 points au-dessus de la moyenne 2012-2021.

Une progression portée par une hausse de fréquentation au printemps. Le 2^e trimestre sort du lot avec une progression de +21% de nuitées par rapport à 2021, alors que les 1^{er}, 3^e et 4^e trimestres sont stables ou en légère baisse sur 1 an (respectivement -1%, -3% et -3% de nuitées)

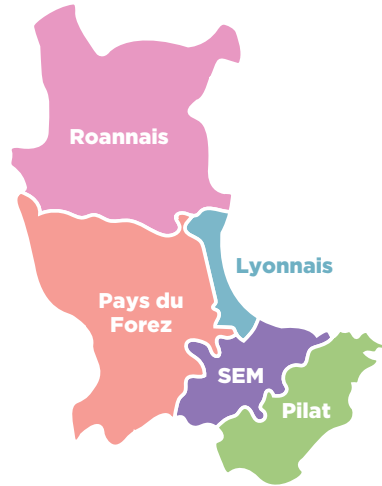
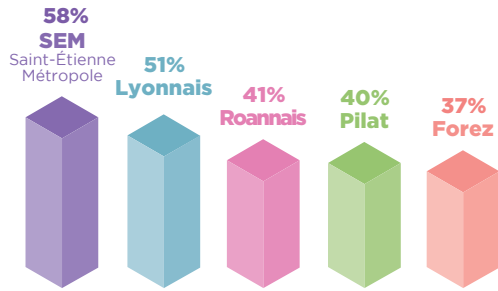
Le volume de nuitées reste cependant en dessus de la moyenne des 10 dernières années sur l'ensemble de l'année (1^{er} trimestre : +10%, 2^e trimestre : +24%, 3^e trimestre : +6%, 4^e trimestre : +17%)



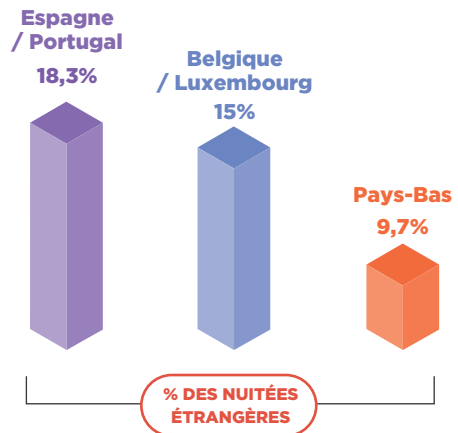
NUITÉES EN GÎTES RURAUX - LOIRE

Source : Gîtes de France Loire 2022

**TAUX D'OCCUPATION
PAR TERRITOIRE**



**PRINCIPALES CLIENTÈLES
ÉTRANGÈRES EN 2022**



Sources : Gîtes de France Loire 2022

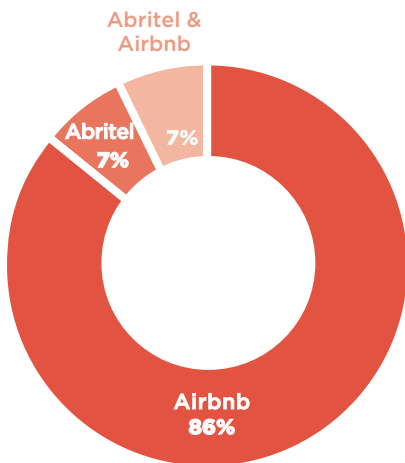
ZOOM SUR LES PLATEFORMES DE LOCATION ENTRE PARTICULIERS



4 018 logements
ont été mis en
réservation en 2022
(+24% / 2021)

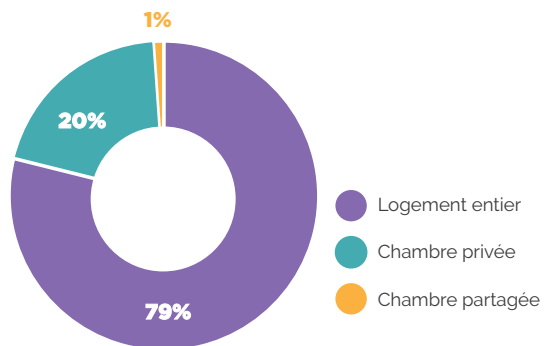
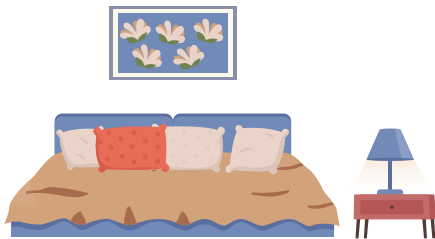
SOIT **16 466 LITS**
(+26% / 2021)

CAPACITÉ
D'ACCUEIL



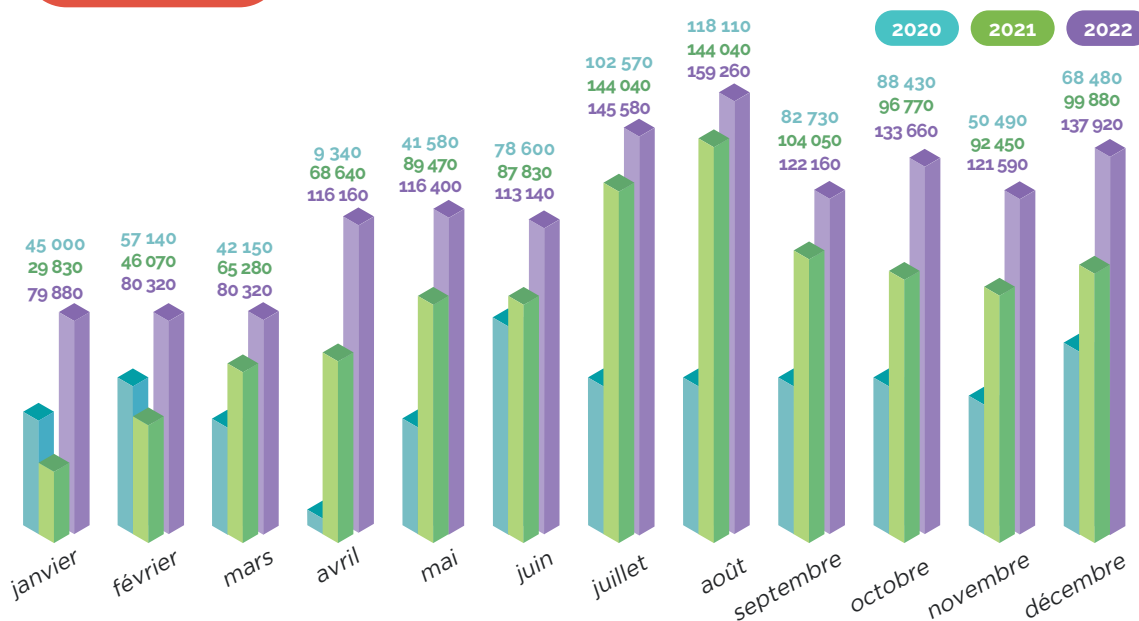
► **86% de l'offre étudiée est mise location sur la plateforme Airbnb, 7% sur Aritel et 7% sur les deux plateformes à la fois**

RÉPARTITION DE L'OFFRE
PAR PLATEFORME



RÉPARTITION PAR TYPE
DE LOGEMENT

FRÉQUENTATION 2022

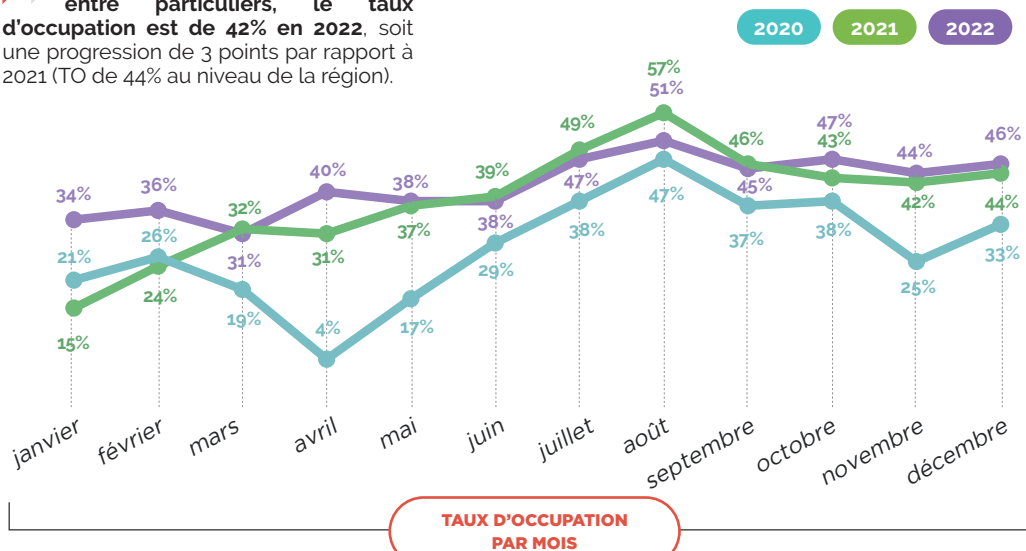


► Les transactions sur les plateformes de location de particuliers à particuliers représentent potentiellement plus de **1.4 million nuitées*** sur 2022 dans la Loire, soit **environ 2 % des nuitées** potentielles de la région dans ce type d'hébergements.

Cette fréquentation est en progression par rapport à 2021 (+33%).

*N.B: La fréquentation indiquée est une fréquentation potentielle extrapolée à partir des logements réservés et de leur capacité totale. L'outil Likibu n'est pas en mesure de déterminer le nombre de personnes ayant réellement occupé chaque logement. Ce graphique reflète le nombre maximum de nuitées potentiellement effectuées sur la destination mensuellement.

► Sur les plateformes de location entre particuliers, le **taux d'occupation est de 42% en 2022**, soit une progression de 3 points par rapport à 2021 (TO de 44% au niveau de la région).



TAUX D'OCCUPATION PAR MOIS

► Le **chiffre d'affaires généré** (frais de ménage et de plateforme exclus) sur l'année **s'élève à près de 25.1M€** (+38% / 2021).

Le **prix moyen de la nuitée** par logement est de **75€** dans la Loire (+4€ / 2021 - 146€ au niveau de la région).

Sources : Liwango 2022.

PROFILS CLIENTÈLES \

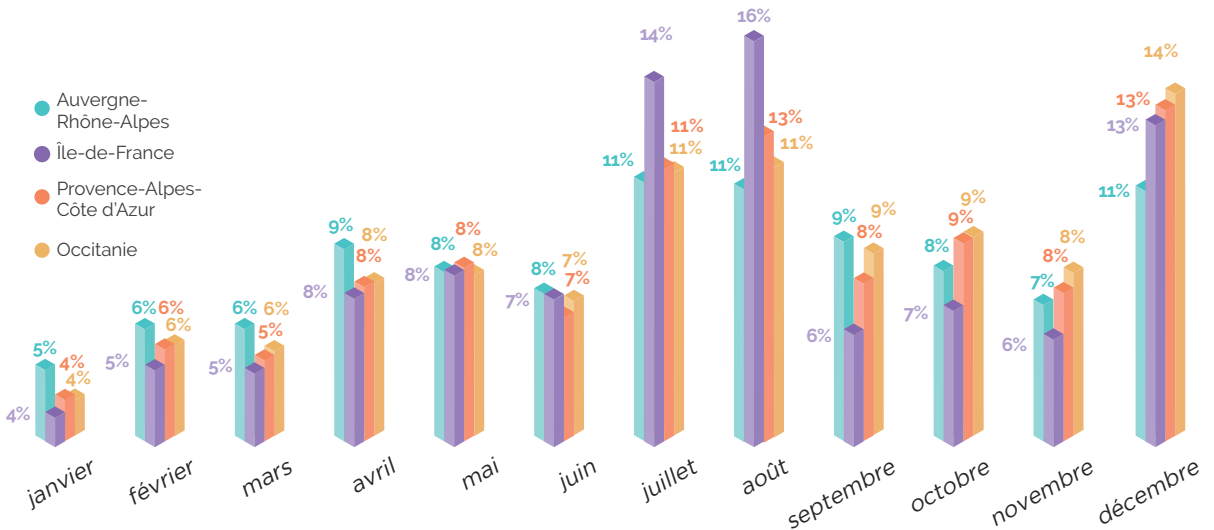
CLIENTÈLE FRANÇAISE

Ce sont 5,7 millions de nuitées françaises qui ont été observées sur le département de la Loire en 2022.

Ces nuitées françaises sont en hausse de 8% par rapport à 2021, mais restent légèrement en dessous du niveau de 2019 (-3%).



PRINCIPALES CLIENTÈLES TOURISTIQUES FRANÇAISES



SAISONNALITÉ : RÉPARTITION DES NUITÉES PAR MOIS POUR LES 4 PRINCIPALES CLIENTÈLES FRANÇAISES

La saisonnalité est plus marquée pour les Franciliens sur la période juillet/août, alors que pour les touristes originaires de la région AURA, la saisonnalité est logiquement moins marquée.

On notera le poids important du mois de décembre pour l'ensemble de ces quatre clientèles.

ZOOM SUR LES NUITÉES FRANÇAISES DANS LES HÉBERGEMENTS MARCHANDS

Retrouvez le profil détaillé des clientèles françaises dans le bilan 2021, disponible sur pro.loiretourisme.com/observatoire

Sources : Flux Vision Tourisme - INSEE Enquête hôtelière 2022/ Enquête Hôtellerie de plein air 2022 - Gîtes de France Loire

* Meublés Gîtes de France en centrale de réservation



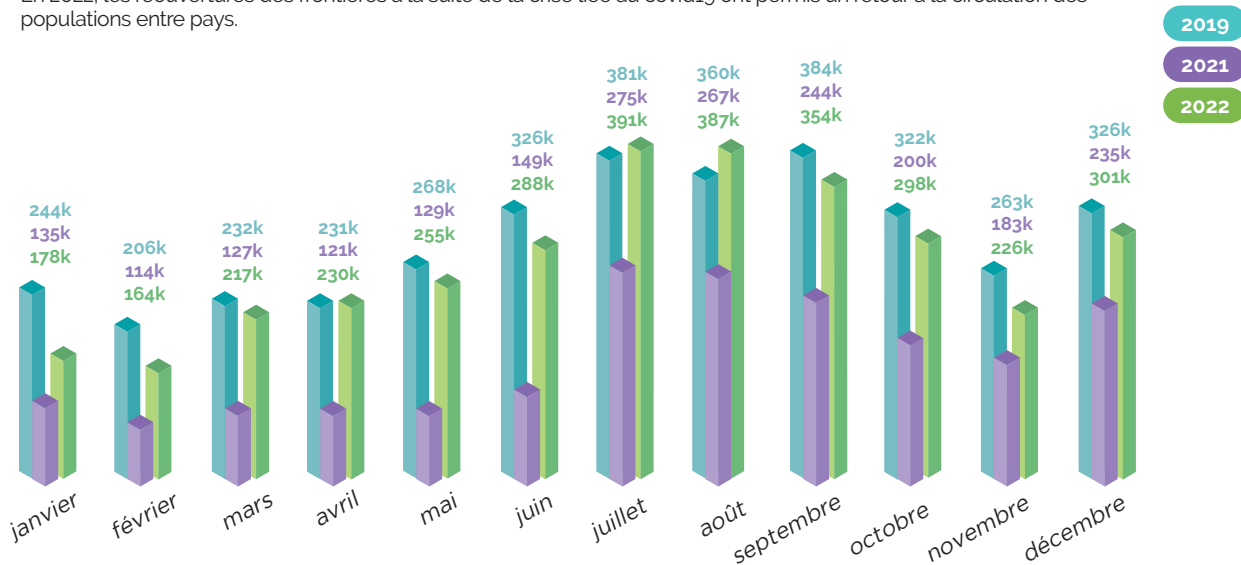
PRINCIPALES CLIENTÈLES TOURISTIQUES ÉTRANGÈRES (% DES NUITÉES ÉTRANGÈRES)

CLIENTÈLE ÉTRANGÈRE

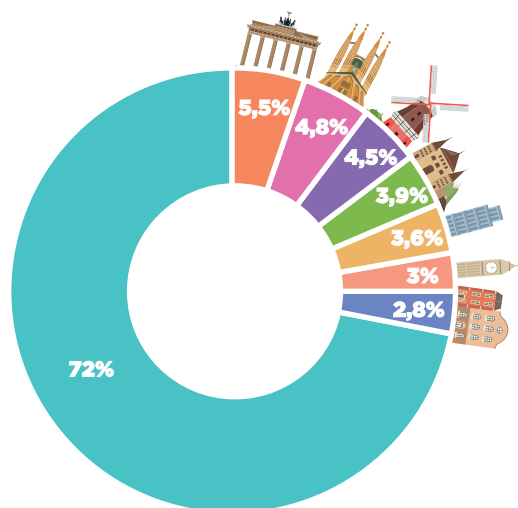
Ce sont près de 3,3 millions de nuitées étrangères qui ont été observées sur le département de la Loire en 2022. Elles représentent 37% des nuitées totales.

Il est à noter que cette part importante de clientèle étrangère prend en compte l'ensemble des étrangers répondant à la définition de touriste : « personne non-résidente dormant sur le territoire au moins une nuit ». Il peut donc s'agir de touristes de loisirs ou de touristes d'affaires (VRP, ouvriers, ...), séjournant en hébergements marchands (hôtels, campings, ...) ou non marchand (famille, amis)

Ces nuitées étrangères sont en hausse de 51% par rapport à 2021, mais restent en dessous du niveau de 2019 (-7%). En 2022, les réouvertures des frontières à la suite de la crise liée au covid19 ont permis un retour à la circulation des populations entre pays.



ZOOM SUR LES NUITÉES ÉTRANGÈRES DANS LES HÉBERGEMENTS MARCHANDS



- Allemagne
- Espagne
- Pays-Bas
- Suisse
- Italie
- Royaume-Uni
- Belgique
- Autres

PRINCIPALES CLIENTÈLES TOURISTIQUES ÉTRANGÈRES
(% DES NUITÉES ÉTRANGÈRES)



PART ET NOMBRE DES NUITÉES ÉTRANGÈRES

*Meublés Gîtes de France en centrale de réservation

Sources : Flux Vision - Orange Business - INSEE Enquête hôtelière 2022 / Enquête Hôtellerie de plein air 2022 - Gîtes de France Loire

EXCURSIONNISTES \

NOMBRE D'EXCURSIONNISTES FRANÇAIS ET ÉTRANGERS PAR MOIS DANS LA LOIRE EN 2022

17,7 millions*
d'excursionnistes français
enregistrés en 2022 dans la Loire

+19% PAR RAPPORT À 2021
+35% PAR RAPPORT À 2019

2,7 millions*
d'excursionnistes
étrangers

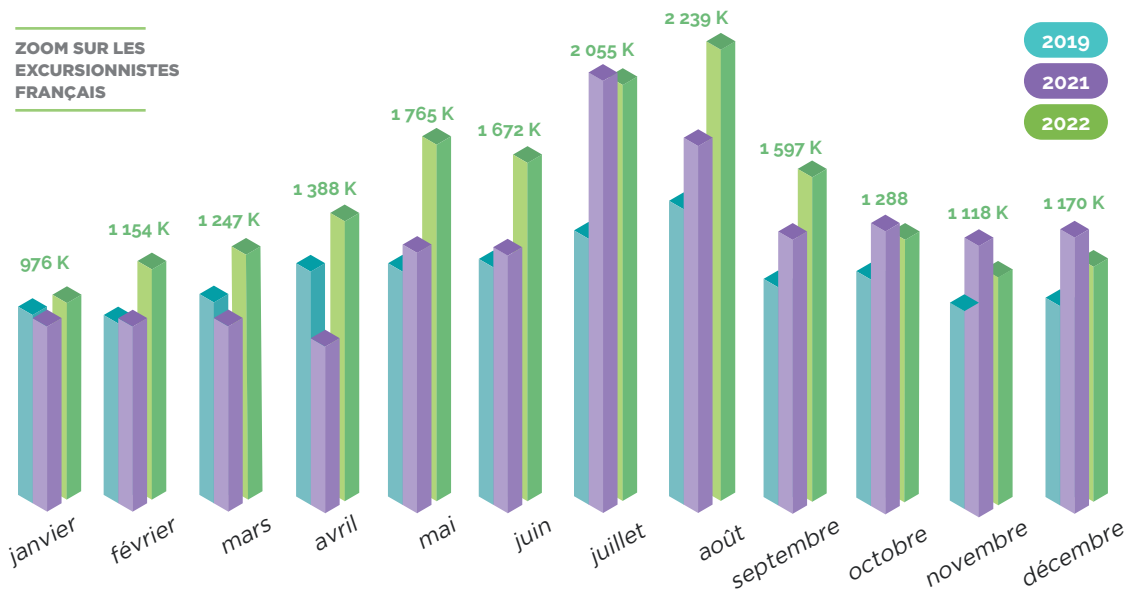
+44% PAR RAPPORT À 2021
-5% PAR RAPPORT À 2019



55 800 excursionnistes
par jour en moyenne

PIC DE FRÉQUENTATION :
LE **29 JUILLET** AVEC **123 000**
EXCURSIONNISTES

ZOOM SUR LES
EXCURSIONNISTES
FRANÇAIS

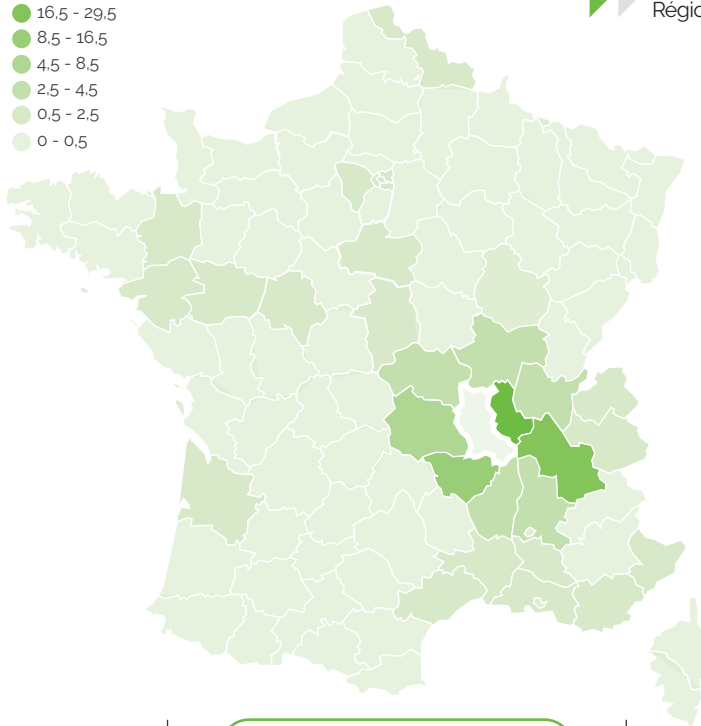


NOMBRE D'EXCURSIONNISTES FRANÇAIS
PAR MOIS DANS LA LOIRE EN 2022

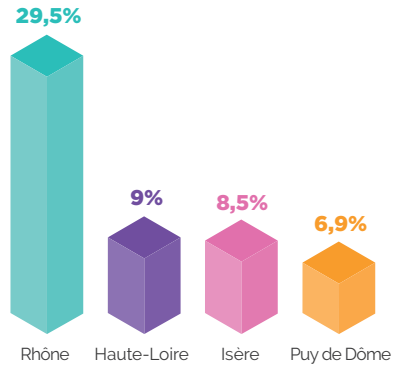
ORIGINE GÉOGRAPHIQUE DES EXCURSIONNISTES

% des nuitées françaises

- > 29,5
- 16,5 - 29,5
- 8,5 - 16,5
- 4,5 - 8,5
- 2,5 - 4,5
- 0,5 - 2,5
- 0 - 0,5



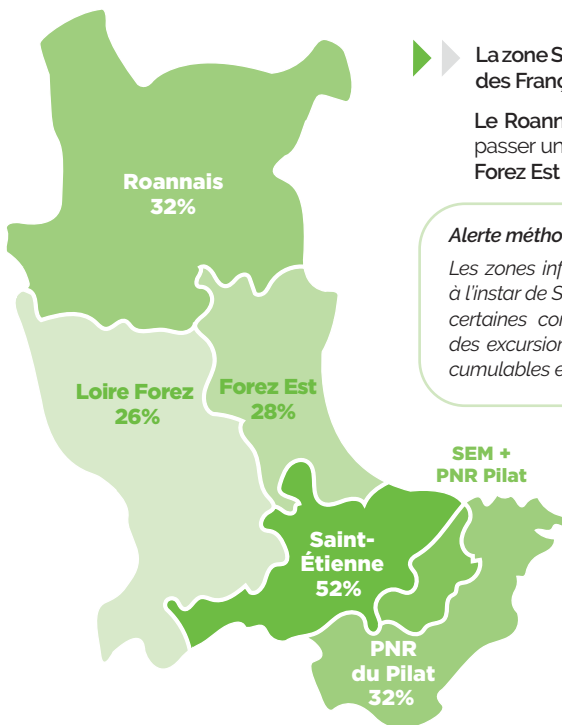
► 69% des excursionnistes sont originaires de la Région Auvergne-Rhône-Alpes.



PROVENANCE DES EXCURSIONNISTES FRANÇAIS PAR DÉPARTEMENT

EXCURSIONS DES FRANÇAIS SELON LEUR DÉPARTEMENT D'ORIGINE

RÉPARTITION DES EXCURSIONNISTES FRANÇAIS PAR ZONE INFRA-DÉPARTEMENTALE



► La zone Saint-Étienne Métropole concentre 52% des excursions des Français observées sur le département de la Loire.

Le Roannais compte 32% des excursions des Français venant passer une journée sur le département, le PNR également 32%, Forez Est 28% et Loire Forez 26%.

Alerte méthodologique :

Les zones infra-départementales observées peuvent se superposer, à l'instar de Saint-Étienne Métropole et du PNR du Pilat qui partagent certaines communes. Les pourcentages présentés sont les parts des excursionnistes pour chacune des zones. Les parts ne sont pas cumulables et leur somme n'est pas égale au total départemental.

* Hors Espace Zoologique de St Martin la Plaine

THÉMATIQUES \

SITES DE VISITE

PATRIMOINE



13 Villages de Caractère en Loire dont 2 Petites Cités de Caractère®



1 Ville UNESCO de Design
Saint-Étienne



1 site inscrit au patrimoine mondial de l'UNESCO
Patrimoine Le Corbusier (Firminy)



349 sites inscrits aux Monuments Historiques
87 sites classés



17 Musées « Musées de France »
124 130 en 2021
(97 400 en 2020)

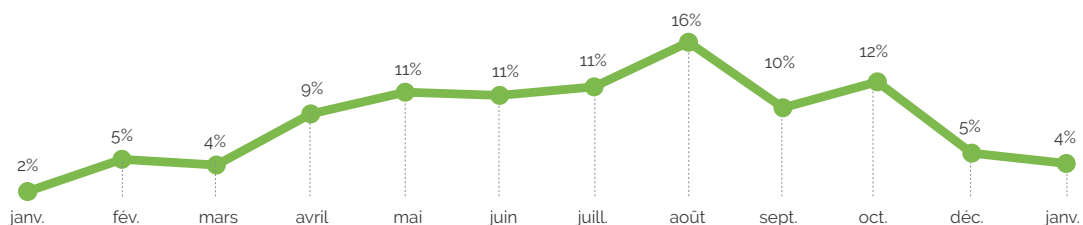
FRÉQUENTATION DES SITES DE VISITE

481 000 visiteurs
enregistrés dans les 34 sites de visite répondants*

		Nombre de visiteurs	
ESPACE ZOOLOGIQUE	SAINT-MARTIN-LA-PLAINE	137 300	(données 2021)
CHÂTEAU DE BOUTHÉON	ANDRÉZIEUX-BOUTHÉON	68 300	↗
MUSÉE DE LA MINE	SAINT-ÉTIENNE	47 600	↗
MUSÉE D'ART MODERNE ET CONTEMPORAIN	SAINT-ÉTIENNE	44 600	↗
PLANÉTIARIUM	SAINT-ÉTIENNE	26 000	↗
MUSÉE D'ART ET D'INDUSTRIE	SAINT-ÉTIENNE	24 600	↗
CHÂTEAU D'ESSALOIS	CHAMBLES	23 800	↗
VOLERIE DU FOREZ	MARCILLY-LE-CHÂTEL	22 700	↗
MUSÉE DES VERTS	SAINT-ÉTIENNE	22 400	↗
PATRIMOINE LE CORBUSIER	FIRMINY	18 500	↗
BÂTIE D'URFÉ	SAINT-ÉTIENNE-LE-MOLARD	18 200	↗
CHÂTEAU DE LA ROCHE	SAINT-PRIEST-LA-ROCHE	17 500	NC
FOREZ AVENTURE	SAINT-JUST-SAINT-RAMBERT	17 100	↗
ATELIER-MUSÉE DU CHAPEAU	CHAZELLES-SUR-LYON	15 500	NC
ABBAYE BÉNÉDICTINE	CHARLIEU	13 200	↗
MOULIN DES MASSONS	SAINT-BONNET-LE-COURREAU	10 700	NC
TRAIN DE LA LOIRE	COMMELLE-VERNAY	9 600	↘
BÂTEAU GORGES DE LA LOIRE	SAINT-VICTOR-SUR-LOIRE	8 700	↗
CHÂTEAU PRIEURÉ	POMMIERS-EN-FOREZ	7 700	↗
MUSÉES DE CHARLIEU	CHARLIEU	7 500	↗
COUVENT DES CORDELIERS	SAINT-NIZIER-SOUS-CHARLIEU	7 400	↗
MUSÉE D'ALLARD	MONTBRISON	6 800	NC
MAISON DU PARC	PÉLUSSIN	5 700	NC
COLLÉGIALE	SAINT-BONNET-LE-CHÂTEAU	5 600	NC
CHARTREUSE	SAINTE CROIX EN JAREZ	5 200	↗
MOULIN DE VIGNAL	APINAC	4 900	NC
ECOMUSÉE DES MONTS DU FOREZ	USSON-EN-FOREZ	4 300	NC
MAISON DU CHÂTELET	BOURG-ARGENTAL	3 900	NC
MAISON DES GRENAIÈRES	CERVIÈRES	3 800	NC
MAISON DES TRESSÉS ET LACETS	LA TERASSE-SUR-DORLAY	3 200	NC
SALLE HÉRALDIQUE DE LA DIANA	MONTBRISON	1 600	NC
FERME SEIGNE	PANISSIÈRES	1 500	NC
PRIEURÉ DE ST ROMAIN LE PUY	ST ROMAIN LE PUY	1 300	NC
CHÂTEAU DE BOEN - MUSÉE DES VIGNERONS	BOËN-SUR-LIGNON	1 300	NC
MAISON DE LA PASSEMENTERIE	JONZIEUX	300	NC

* Hors Espace Zoologique de St Martin la Plaine

SAISONNALITÉ



ÉVOLUTION DES VISITEURS PAR MOIS EN 2022*

*sur la base des sites ayant transmis leur fréquentation mensuelle en 2022 : 30 sites (hors Espace Zoologique de St Martin la Plaine)

ÉVÈNEMENTS CULTURELS (+ DE 10 000 SPECTATEURS)

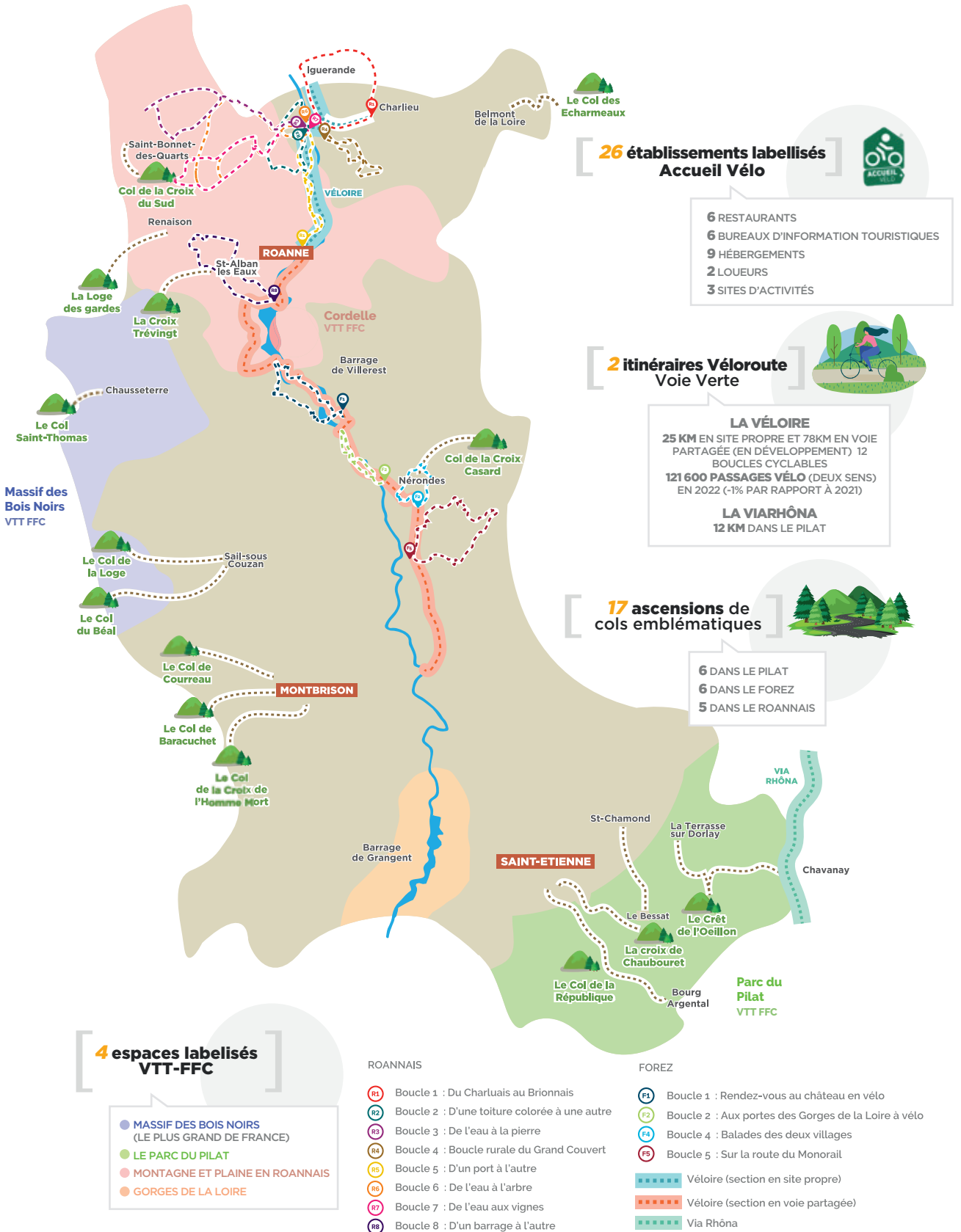


			Volumes d'entrées sur une année classique	Gratuit/Payant
	FESTIVAL ARCOMIK	SAINT-ÉTIENNE MÉTROPOLE	FÉVRIER 7 000 70% de remplissage	Payant
	CINÉ COURT ANIMÉ	ROANNE	MARS > AVRIL 10 300	Payant
	BIENNALE DU DESIGN	SAINT-ÉTIENNE	AVR. > JUILL. 262 000	Payant
	PAROLES ET MUSIQUES	SAINT-ÉTIENNE	JUIN 13 000	Payant
	RUE DES ARTISTES	SAINT-CHAMOND	JUIN 8 200	Payant
	FESTIVAL DES 7 COLLINES	SAINT-ÉTIENNE MÉTROPOLE	JUIN > JUILL. 11 500	Payant
	SCOOP MUSIC TOUR	FEURS	JUILLET 30 000	Gratuit
	FOREZTIVAL	TRELIN	AOÛT 35 000	Payant
	FÊTE DU LIVRE	SAINT-ÉTIENNE	OCTOBRE 120 000	Gratuit
	RHINO JAZZ FESTIVAL	SAINT-CHAMOND	SEPT. > OCT. NC	Payant

Sources : enquêtes internes - Offices de tourisme et sites de visite et de loisirs

Panel des manifestations interrogées dans le cadre de l'enquête Festivals et Manifestations : festivals relatifs aux arts de la scène, au cinéma, fêtes médiévales, événements rattachés à la gastronomie, au terroir et aux savoir-faire, visites théâtralisées, ainsi que certains événements incontournables du département.

ITINÉRANCE VÉLO



ITINÉRANCE RANDONNÉE



8000 km d'itinéraires de randonnée labélisés (pédestre et VTT)

DONT **5 700KM** INSCRITS AU PDIPR*
 *PDIPR : Plan Départemental des Itinéraires de Promenade et de Randonnée



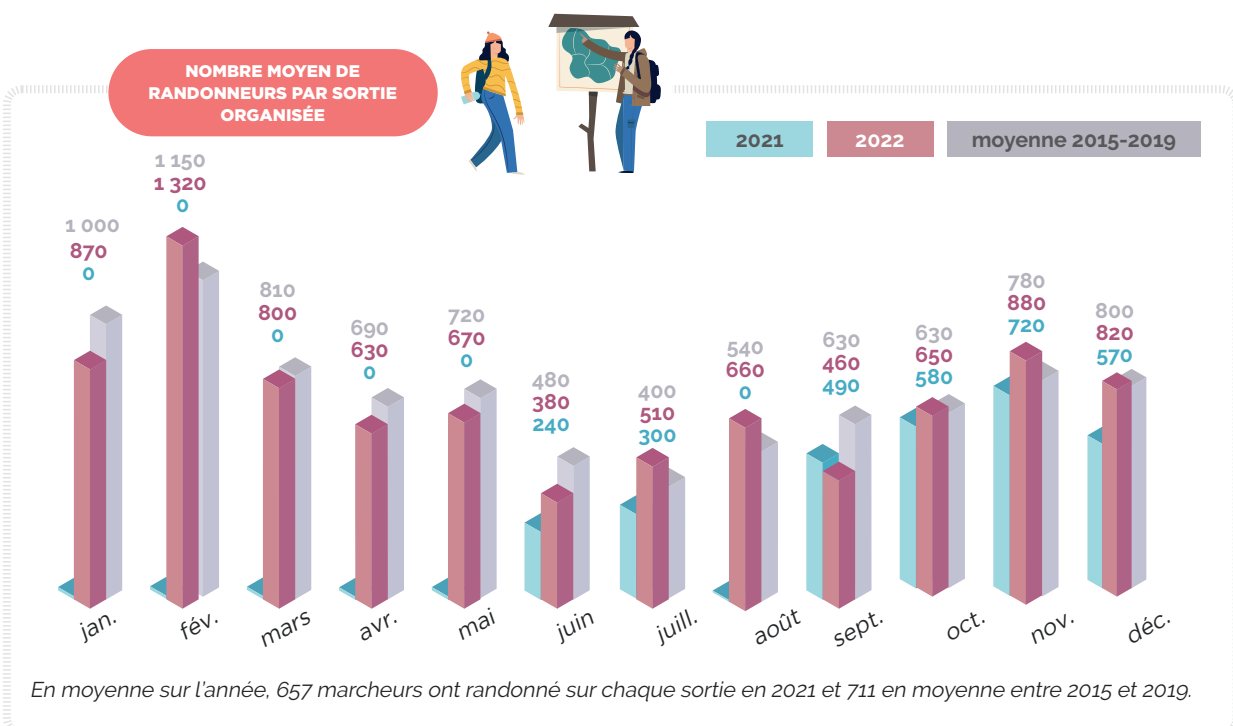
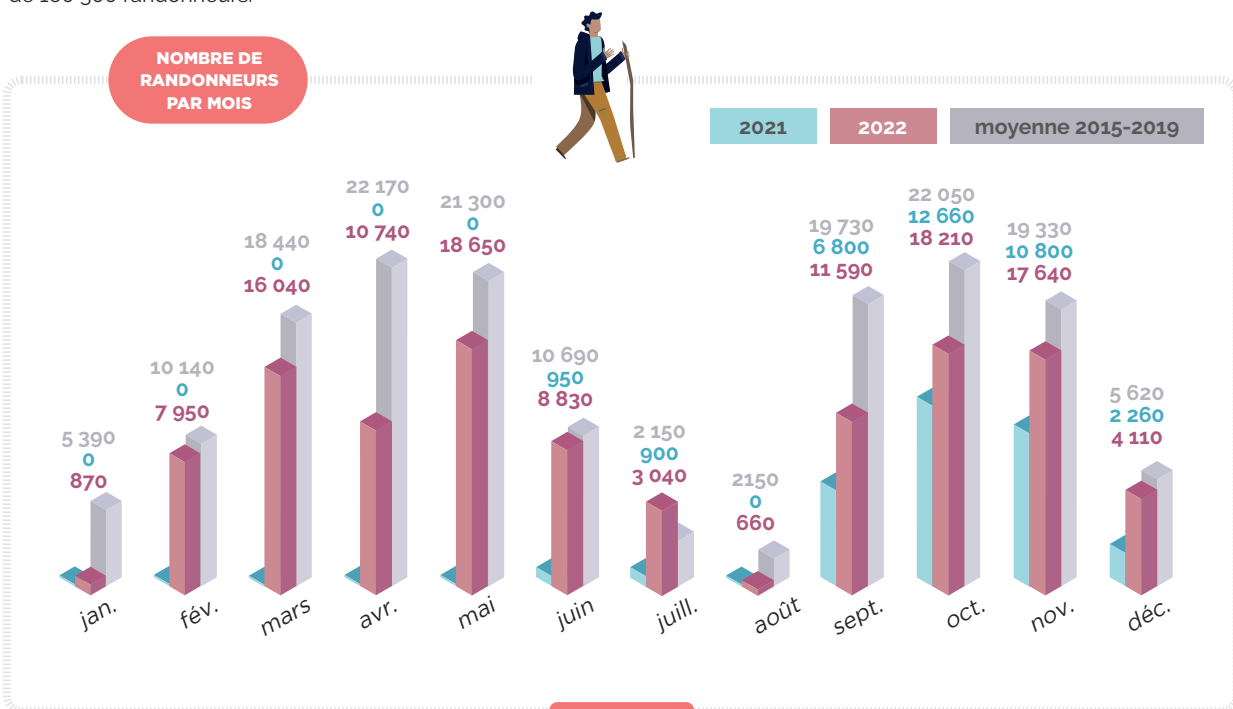
7 itinéraires de Grande Randonnée (GR®) et
3 GR® de Pays (GRP)

LES CHIFFRES DU COMITÉ DÉPARTEMENTAL DE RANDONNÉE PÉDESTRE

Le Comité Loire FFRandonnée compte 4167 licenciés en 2022 et 70 clubs affiliés. Une bonne reprise après une baisse en 2021 par rapport aux années précédentes qui ont été fortement impactées par l'épidémie de Covid19 (3966 licenciés en 2021). 2019 avait été une année record avec 4667 licenciés et la moyenne entre 2015 et 2019 était de 4426 licenciés.

Après deux années 2021 et 2020 très particulières, **2022 faire figure de reprise** malgré un contexte sanitaire encore un peu perturbé.

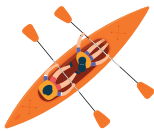
Sur les 218 rando-campagnardes® programmées en 2022, 180 ont pu avoir lieu. Elles ont mobilisé 118 320 randonneurs partis découvrir les sentiers ligériens. Entre 2015 et 2019, 225 randonnées en moyenne ont lieu par an avec une moyenne de 160 300 randonneurs.



ACTIVITÉS NATURE

9 bases nautiques et ports de plaisance

- Briennon
- Roanne
- Villerest
- Cordelle
- Bully
- Saint-Jean-Saint-Maurice-sur-Loire
- Saint-Just-Saint-Rambert
- Saint-Victor-sur-Loire
- Saint-Pierre-de-Boëuf



Plus de 400 voies d'escalade sur 5 sites* dont

- 184 voies d'escalade et 2 via ferrata à Planfoy
- 1 via ferrata à Chalmazel - Jeansagnière



* 5 sites recensés sur les topo-guides de la Fédération Française Montagne et Escalade 42

8 villages Sport Nature

11 parcours aventure

117 clubs équestres comptant 8 450 licenciés

(10% des licenciés de la région)



1 station de sport d'hiver avec 15 pistes de ski alpin

- Chalmazel



4 domaines nordiques avec 148 km de pistes de ski de fond

- Espace Nordique des Monts du Pilat
 - > Domaine Nordique Le Bessat Les Grands Bois
 - > Domaine Nordique de Burdignes
 - > Domaine nordique de St Régis du Coin
- Domaine nordique du Col de la Loge

TOURISME ET ENVIRONNEMENT

17 Espaces Naturels Sensibles ouverts au public

- Forêts départementales et hêtraies du Pilat
- Étangs de la Loire
- Bords de Loire
- Tourbières d'altitude
- Les Hautes Chaumes du Forez



1 Label « Département fleuri »



45 Communes labellisées Villes et Villages fleuris en Loire

- 22 labels 1 fleur
- 14 labels 2 fleurs
- 7 labels 3 fleurs
- 2 label 4 fleurs



2 Réserves naturelles régionales

- Gorges de la Loire
- Jasserie de Colleigne



2 Parcs Naturels Régionaux

- PNR du Pilat
- PNR du Livradois-Forez



Évènements autour de la nature

- Fête des fleurs et des produits du terroir Riorges (mai) - 20 000 visiteurs sur une année classique*
- Fête de la Courge Andrézieux-Bouthéon (8 > 9 oct 2022) - 19 900 visiteurs*

*Entrées gratuites

GASTRONOMIE ET TERROIR



8 Restaurants distingués dans le guide Michelin

- 1 restaurant 3*
- 3 restaurants 1*
- 4 Bibs Gourmands

11 Chefs Maitres Restaurateurs

2 destinations Vignoble et Découverte

- Forez-Roannais aux racines de la Loire
- Condrieu, Côte-Rôtie

5 Vignobles AOC

- Côte Roannaise
- Côtes du Forez
- Saint-Joseph
- Condrieu
- Château Grillet

2 Vignobles IGP

- Vins de pays d'Urfé
- Vins de Pays des Collines Rhodaniennes



21 Brasseries et micro-brasseries artisanales



1 Plus beau marché de France 2019

- Montbrison



Évènements autour de la gastronomie (> 10 000 visiteurs)

- Roanne Table Ouverte Roannais (octobre) - environ 10 000 spectateurs*
 - Salon du chocolat Saint Just Saint Rambert (18 > 20 nov) - 25 160 visiteurs
 - Journées de la Fourme de Montbrison et des Côtes du Forez Montbrison (1^{er} > 2 oct) - environ 60 000 spectateurs)
- *sur une année classique

TOURISME ET HANDICAP

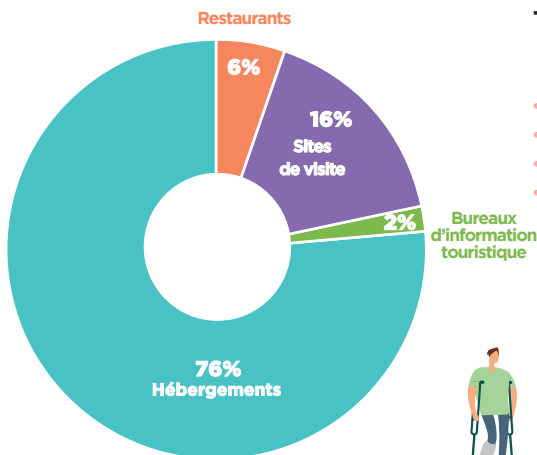


55 sites marqués TOURISME & HANDICAP

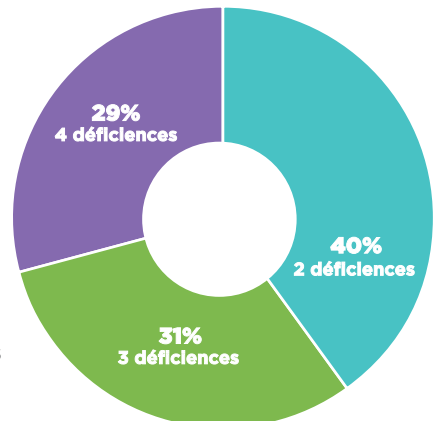
> 12% de l'offre régionale

> 3^{ème} département en nombre de sites labellisés

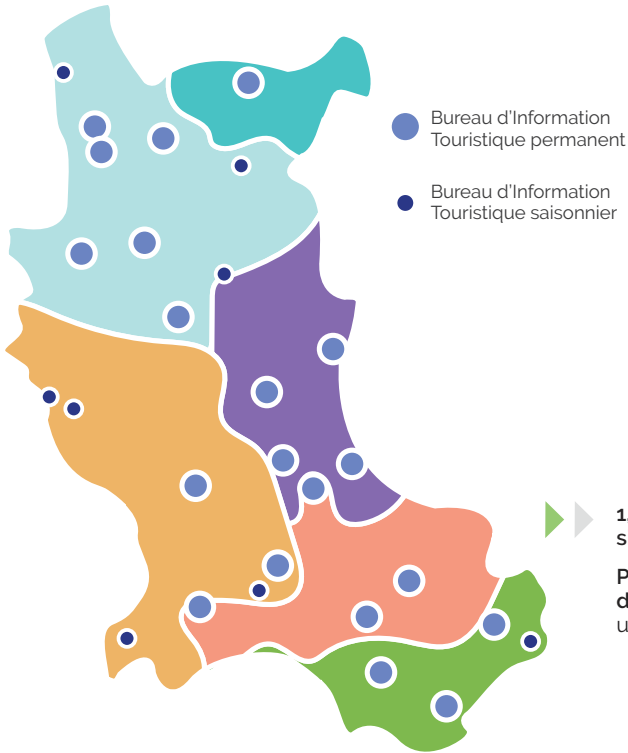
- 89% des sites labellisés le sont pour déficience auditive
- 98% des sites labellisés le sont pour déficience mentale
- 53% des sites labellisés le sont pour déficience motrice
- 49% des sites labellisés le sont pour déficience visuelle



29% des sites labellisés le sont pour les 4 handicaps



L'INFORMATION TOURISTIQUE \



6 offices de tourisme



21 BIT* permanents

8 BIT* saisonniers

2 BIT* mobiles

*Bureau d'Information Touristique



12 points d'informations saisonniers (PI)



1,5 million de visiteurs uniques se sont informés sur les sites internet des destinations touristiques de la Loire.

Plus de 155 500 contacts ont été enregistrés dans les différents bureaux d'information touristiques ligériens. Soit une hausse de 44% par rapport à 2021.

LEXIQUE

Activités caractéristiques du tourisme : Sont prises en compte les activités ayant les codes NAF suivants :

Voyagistes, agences de voyages et autres services de réservation : 79.11Z Activités des agences de voyage, 79.12Z

Activités des voyagistes, 79.90Z autres services de réservation et activités connexes - **Services de transports non urbains :** 49.10Z Transport ferroviaire interurbain de voyageurs, 49.39B autres transports routiers de voyageurs, 50.10Z Transports maritimes et côtiers de passagers, 50.30Z Transports fluviaux de passagers, 51.10Z Transports aériens de passagers -

Restaurants et débits de boisson : 56.10A Restauration traditionnelle, 56.10B Cafétérias et autres libres-services, 56.10C

Restauration de type rapide, 56.30Z Débits de boissons - **Hébergements touristiques marchands :** 55.10Z Hôtels et hébergement similaire, 55.20Z Hébergement touristique et autre hébergement de courte durée, 55.30Z Terrains de camping

et parcs pour caravanes ou véhicules de loisirs - **Autres services caractéristiques du tourisme :** 49.39C Téléphériques et remontées mécaniques, 77.11A Location de courte durée de voitures et de véhicules automobiles légers, 77.21Z Location et location-bail d'articles de loisirs et de sport, 91.02Z Gestion des musées, 91.03Z Gestion des sites et monuments historiques et des attractions touristiques similaires, 91.04Z Gestion des jardins botaniques et zoologiques et des réserves naturelles, 92.00Z Organisation de jeux de hasard et d'argent, 93.21Z Activités des parcs d'attractions et parcs à thèmes, 93.29Z autres activités récréatives et de loisirs

Arrivée : Correspond à un touriste entrant sur un territoire sur une période donnée. Cet indicateur sert, avec celui des nuitées, à calculer la durée des séjours.

Base 100 : La base 100 est une technique de calcul permettant de comparer l'évolution d'une série de données en rapportant à 100 leurs valeurs à une date donnée, en générale la date initiale. Cette méthode permet de connaître rapidement l'évolution d'une valeur en % par rapport à la date de référence

Durée moyenne de séjour : Elle est généralement comptée en nuits, il s'agit du rapport entre les nuitées et les arrivées.

Emplacements « Campings » : Emplacements nus + emplacements caravanes + emplacements camping-cars.

Emplacements « Locatifs » : mobile-homes + chalets

Emplacements « Résidentiels » : Emplacements loués à des particuliers propriétaires de leur mobile-home ou chalet.

Excursionniste : Personne présente plus de 2H sur la zone d'observation et ne réalisant pas de nuitées la veille et le soir du jour étudié et présente moins de 5 fois en journée sur les 15 derniers jours.

Lit touristique : Unité de mesure commune de l'offre en hébergement touristique, 1 lit = 1 personne susceptible d'être hébergée durant une nuit dans un établissement (ex : un hôtel de 10 chambres doubles représente 20 lits touristiques).

Nuitée : Correspond à la nuit passée par un touriste sur le territoire observé. La nuitée est une unité de mesure de la fréquentation touristique.

Exemple : Une famille composée de 2 adultes et 3 enfants venant passer 2 nuits sur le territoire correspond à $(2+3) \times 2 = 10$ nuitées.

Taux d'occupation : Rapport entre le nombre d'unités d'hébergements occupées x 100 et le nombre d'unités d'hébergements offertes à la location.

MÉTHODOLOGIE DES ENQUÊTES

Enquête hôtelière de l'INSEE :

L'enquête de fréquentation hôtelière de l'INSEE est réalisée mensuellement, sur support papier ou par voie postale, auprès d'un échantillon représentatif d'hôtels classés ou non classés, permettant d'obtenir des résultats départementaux. Les informations sont produites au plan national, régional, et infra-régional. En raison des difficultés rencontrées par l'INSEE pour mener à bien les enquêtes de fréquentation sur 2020 et 2021, en raison des périodes de pandémies, les données de l'enquête hôtelières ne sont pas disponibles au niveau départemental, ou de manière très partielles entre janvier 2020 et avril 2021.

De plus l'INSEE a fait évoluer la méthodologie sur l'enquête hôtelière qui ont entraîné une rupture de série. Aussi, la comparaison des chiffres de l'année 2022 avec ceux de la série 2012 à 2018 est impossible.

Enquête hôtellerie de plein air de l'INSEE :

L'enquête de fréquentation dans l'Hôtellerie de plein air de l'INSEE est réalisée pendant les 6 mois d'été (d'avril à septembre) par voie postale auprès des gérants de terrains de camping, classés ou non classés, offrant au moins un emplacement de passage. Les informations sont produites sur le plan national, régional, et infra-régional. En 2013, l'Insee a modifié son enquête Hôtellerie de plein air, passant d'une interrogation exhaustive à l'interrogation d'un échantillon représentatif des campings.

Alerte méthodologique : En raison des difficultés rencontrées par l'INSEE en 2020 lors des périodes de pandémies pour mener à bien les enquêtes de fréquentation, les données de l'enquête hôtellerie de plein air ne sont pas disponibles au niveau départemental, ou de manière très partielle. De plus l'INSEE a fait évoluer la méthodologie sur l'enquête hôtelière qui ont entraîné une rupture de série. Aussi, la comparaison des chiffres de l'année 2022 avec ceux de la série 2012 à 2019 est impossible. Seules les données de l'année 2019 ont été recalculées afin de pouvoir établir des comparaisons fiables avec 2021-22.

Enquête « Flux Vision Tourisme »

Flux Vision tourisme est une solution de mesure de la fréquentation du tourisme développée par Orange grâce à la téléphonie mobile et co-construite avec le Réseau National des Destinations Départementales (Tourisme et Territoires). Elle est aujourd'hui utilisée par plus de 50 départements. Cette solution permet de convertir **des millions d'informations techniques du réseau** mobile Orange, en indicateurs statistiques afin d'analyser la fréquentation de territoires et le déplacement des populations. Développée en accord avec la CNIL grâce à une anonymisation des données, elle fait l'objet de nombreux travaux de recherches et développements depuis 2012.

Une segmentation (qualification d'un mobile en « touriste », « résident », ...) est effectuée en tenant compte de l'adresse de facturation et des durées et fréquences de séjours.

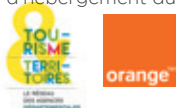
Un redressement est effectué pour passer de X mobiles à Y personnes en tenant compte d'un ensemble de facteurs comme le taux d'équipement en mobile et la part de marché d'Orange.

Note d'utilisation : « Flux Vision Tourisme » est une méthode innovante et récente. Elle fait l'objet de travaux permanents d'optimisation tant dans ses méthodes de production que de traitements. Les données sont donc sujettes à évolution dans l'avenir.

Des évolutions méthodologiques ayant été appliquées sur les données 2019, il ne faut pas comparer ces données avec les chiffres des années précédentes.

Définitions

- **Touriste** : Personne facturée en dehors de la Loire ou étranger ayant effectué entre 1 et 31 nuitées et moins de 5 séjours au cours des 3 derniers mois, fréquentant le territoire sur de courtes durées pour tout motif (personnel, professionnel) et dans toutes formes d'hébergement (marchand, résidence secondaire, famille)
- **Excursion** : déplacement de plus de 2h en journée (entre 6 h et minuit) dans le département, en dehors de la zone d'hébergement du touriste le soir de l'évaluation.



Dispositif Liwango- LIKIBU

L'outil Liwango, proposé par la société Likibu, est un baromètre de l'activité des hébergements loués sur les plateformes d'hébergements touristiques entre particuliers. L'outil collecte et compile les données de réservation d'Airbnb et des sites du groupe HomeAway (Abritel, Homelidays) en temps réel afin de restituer des données d'offre, de fréquentation, de chiffre d'affaires, de durées de séjour, etc.

L'ÉQUIPE \ LOIRE TOURISME

L'Agence de Développement Touristique c'est une équipe de 13 collaborateurs au service du développement, de l'attractivité, de l'animation de réseaux et de la promotion touristique du département de la Loire



Antoine
Vermorel-Marques
Président



Emmanuelle Collin
Directrice
emmanuelle@loiretourisme.com
06 63 79 71 96



Annick Pailleux
Directrice adjointe
annick@loiretourisme.com
06 82 72 20 76



Isabelle Basset
Comptable
isabelle@loiretourisme.com
04 77 59 96 64



Cécile Grange
**Référente Fleurissement
et Cadre de vie**
cecile@loiretourisme.com
06 35 23 46 14



Françoise Pontet
**Référente Accueil Vélo /
Tourisme et Handicap**
francoise@loiretourisme.com
07 68 31 84 44



Paul Maury
**Animateur Apidae /
Place de marché**
paul@loiretourisme.com
07 44 84 35 51



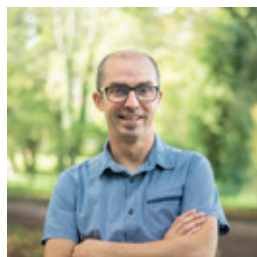
Sylvie Spéciale
**Chargée de Mission
Promotion / Communication**
sylvie@loiretourisme.com
07 69 51 13 40



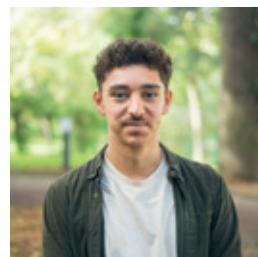
Sophie Aussel
**Référente Vignobles et
Découvertes**
sophie@loiretourisme.com
06 68 70 42 49



Séverine Verdier
**Chargée de mission
numérique**
severine@loiretourisme.com
06 82 70 77 75



Lionel Lambert
**Référent influenceurs /
réseaux sociaux**
lionel@loiretourisme.com
06 79 27 02 38



David Masson
Webmaster
david@loiretourisme.com
06 20 38 52 85



Dorothee Marion
Référente Observatoire
dorothee@loiretourisme.com
07 69 37 88 10



CONTACT OBSERVATOIRE
Dorothee MARION
07 69 37 88 10
dorothee@loiretourisme.com



Agence
de Développement
Touristique

22, rue Paul Petit
F- 42100 Saint-Étienne
pro.loiretourisme.com



[Linkedin.com/company/loirestory](https://www.linkedin.com/company/loirestory)
Facebook : Groupe Tourisme pro
dans la Loire (42)

