



Agence
de Développement
Touristique



Le Tourisme dans la Loire

EN 2021 \

CAHIER
DE L'OBSERVATION
N°31
-

SOMMAIRE \

Édito P.3

Économie touristique P.4

Fréquentation et mobilité P.6

Hébergements P.9

- \ Chiffres clés P.9
 - Offre
 - Fréquentation
- \ Zooms sur les hébergements marchands P.12
 - Hôtels
 - Campings
 - Meublés Gîtes de France en centrale de réservation
 - Plateformes de locations entre particuliers

Profils Clientèles P.20

- \ Clientèle Françaises P.20
- \ Clientèles Étrangères P.23

Excursionnistes P.24

Thématiques P.26

- \ Sites de visite P.26
- \ Itinérance vélo P.27
- \ Itinérance randonnée P.28
- \ Activités Nature P.30
- \ Tourisme et environnement P.30
- \ Gastronomie et terroir P.31
- \ Tourisme et handicap P.31

L'information touristique P.32

Lexique P.33

Méthodologie des enquêtes P.34

Présentation de l'équipe Loire Tourisme P.35



2020, 2021 : DEUX ANNÉES MARQUÉES PAR LA CRISE SANITAIRE

Entre mars 2020 et juin 2021, les périodes de confinement et de couvre-feu, la limitation de la mobilité et les fermetures temporaires de certains secteurs d'activités, etc. auront eu des impacts importants sur les populations et l'économie.

En France comme ailleurs, le tourisme et les loisirs, très sensibles à la conjoncture, n'ont pas été épargnés et de nombreux freins ont enrayé le bon fonctionnement du secteur : fermetures des sites de visites et de loisirs, jauges, contraintes sanitaires notamment dans la restauration et les milieux du spectacle, etc.

MALGRÉ CE CONTEXTE, LES SIGNES DE REPRISE SONT LÀ ET TÉMOIGNENT DU POTENTIEL DE NOTRE DÉPARTEMENT !

En 2021, la Loire a vu ses nuitées touristiques repartir à la hausse - 9 points de plus qu'en 2020 - avec des clientèles françaises bien présentes et des clientèles étrangères revenant progressivement mais encore limitées par les restrictions de déplacement.

Les hébergements individuels ont eu un succès indéniable : les locations de meublés labellisés et les locations de particuliers à particuliers ont affiché des taux d'occupation record. Les campings ligériens ont également séduit de nombreux touristes en quête de plein air.

En effet, ce type d'établissements « privés » répond aux attentes actuelles de ressourcement, de déconnexion et de retrouvailles en famille ou entre amis.

En 2021, la Loire a su **attirer des nouvelles clientèles** et notamment une clientèle plus jeune, de catégories socioprofessionnelles plus élevées et voyageant sans enfants. De plus, si les touristes français restent principalement originaires de la région Auvergne-Rhône-Alpes, on note une présence accrue des Franciliens et des visiteurs du sud de la France.

Ces tendances témoignent de l'évolution des attentes et des comportements des clientèles et de la nécessité de développer un tourisme plus nature, plus local et porteur de sens. Un tourisme riche d'expériences et de découvertes répondant aux aspirations des Français : se ressourcer, se dépasser, se reconnecter à soi, aux autres, à la nature.

LA LOIRE A PLUS QUE JAMAIS DE BELLES CARTES À JOUER

Loin du tourisme de masse, la Loire a tous les atouts pour devenir une destination touristique de référence, privilégiant la qualité de vie, l'authenticité, le local, le temps de la découverte et des échanges, la richesse des expériences vécues. Une destination accueillante "slow et nature" où qualité rime avec simplicité.

À nous de valoriser collectivement nos forces : richesse du patrimoine, qualité des produits du terroir, préservation des espaces naturels, créativité du design et des arts vivants, diversité des activités de pleine nature, etc. avec un rapport qualité/prix attractif et des hôtes accueillants.

Parmi les défis de demain, nous devons construire et faire évoluer l'offre touristique du territoire en privilégiant des formes plus douces, plus écologiques, plus humaines, adaptées aux aspirations de nos clientèles.

Enfin, nous devons le faire savoir et mettre en place les actions nécessaires pour renforcer l'image et la notoriété de la Loire en tant que destination touristique "slow et nature".

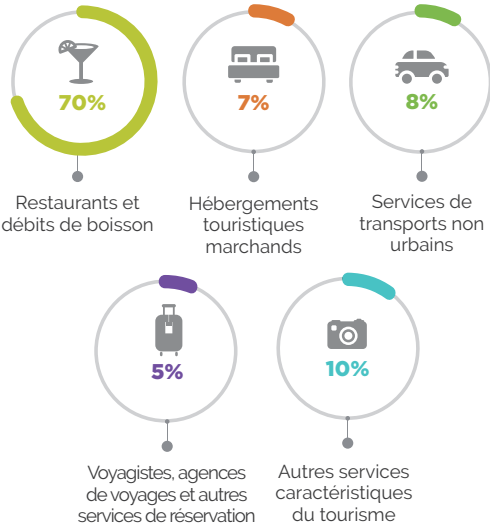
Antoine Vermorel-Marques
Président de l'ADT

Véronique Chaverot
Vice-présidente du Département
Chargée de l'Attractivité et du Tourisme

ÉCONOMIE TOURISTIQUE

EMPLOIS TOURISTIQUES

RÉPARTITION DES EMPLOIS PAR ACTIVITÉ TOURISTIQUE - 2021

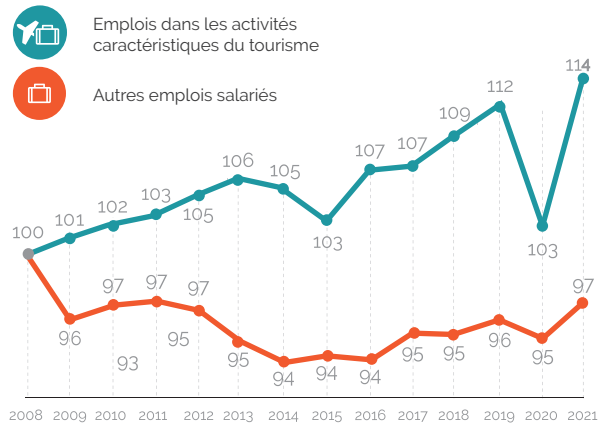


9 100 emplois touristiques salariés permanents dans le secteur privé

SOIT 5% DES EMPLOIS SALARIÉS DANS LES ACTIVITÉS CARACTÉRISTIQUES DU TOURISME DE LA RÉGION

SOIT 4,8% DES EMPLOIS SALARIÉS PERMANENTS DANS LE SECTEUR PRIVÉ

ÉVOLUTION DES EMPLOIS SALARIÉS DANS LA LOIRE (BASE 100* = 2008)



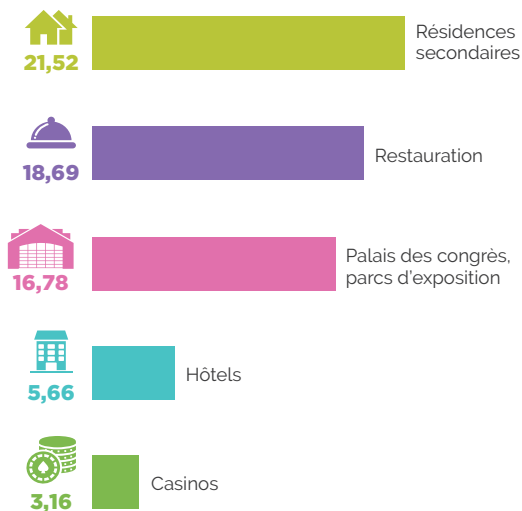
Source : Accoss 2021 / Emplois salariés du secteur privé / Activités caractéristiques du tourisme (cf lexique).

INVESTISSEMENTS TOURISTIQUES

71.54 millions € investis en 2020 dans la Loire

SOIT 4% DES INVESTISSEMENTS TOURISTIQUES DE LA RÉGION AUVERGNE-RHÔNE-ALPES

INVESTISSEMENTS TOURISTIQUES DANS LA LOIRE - 2020 (EN MILLIONS €)



Gîtes de France Labellisés
2,88

Résidences de tourisme
1,08

Hôtellerie de plein air
0,93

Parcs de Loisirs
0,24

Remontées mécaniques
0,22

Musées
0,17

Villages de vacances
0,12

Thalasso Thermalisme
0,08

Source : Atout France - Tableau de Bord des Investissements Touristiques
Champ couvert : Hébergement (Hôtellerie, Hôtellerie de plein air, Villages de vacances, Résidences de Tourisme, Gîtes de France labellisés, Résidences secondaires), Équipements (Remontées mécaniques, Parcs de loisirs, Casinos, Thalasso-thermalisme, Musées, Centres de congrès et parcs d'exposition) et restaurants

CONTRIBUTION DES CHÈQUES-VACANCES DANS L'ÉCONOMIE DU TERRITOIRE LIGÉRIEN

11 millions €
de remboursements
(montant reversé aux points d'acceptation de la Loire)

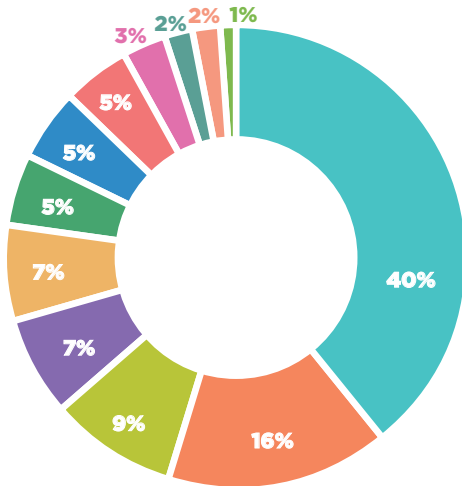
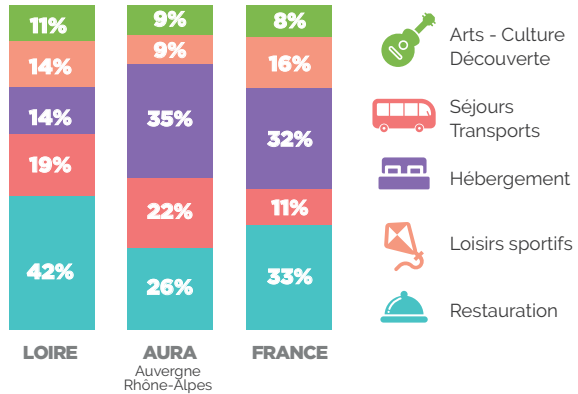
SOIT 5% DES
REMBOURSEMENTS DE
LA RÉGION AUVERGNE-
RHÔNE-ALPES



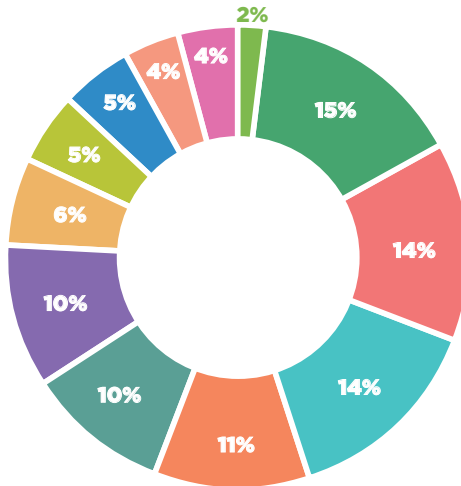
2309 POINTS
D'ACCEPTATION SUR
LE TERRITOIRE*

(*6% des points
d'acceptation de la région
Auvergne-Rhône-Alpes)

Source : ANCV - 2020

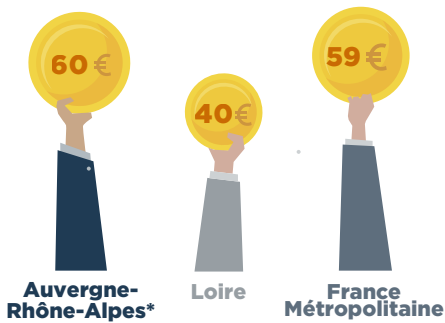


VOLUME D'ÉMISSION



VOLUME REMBOURSEMENT
PAR USAGE

DÉPENSE MOYENNE PAR PERSONNE, PAR JOUR



soit une estimation
de **296 millions €**
dépensés par les touristes
dans la Loire

Dans la Loire, la part de nuitées non marchandes (en résidence secondaire, chez des amis ou dans la famille) est importante (85%). De fait, elle impacte à la baisse la moyenne des dépenses.

Si l'on rapporte ces dépenses au nombre de nuitées observées sur le territoire, un volume estimé à **296 millions d'euros** aurait été dépensé par les touristes dans la Loire en 2021.**

*Tous espaces Auvergne-Rhône-Alpes confondus : urbain, rural, montagne station, moyenne montagne, stations thermales

** nuitées totales observées via l'enquête Orange Flux Vision Tourisme en 2021 : 74 millions.

Source : Kantar- 2021 / Auvergne-Rhône-Alpes Tourisme - Enquête consommation touristique des Français de plus de 15 ans lors de leurs voyages d'agrément. Moyenne régionale - ORT Auvergne Rhône-Alpes - 2021. Ne sont pas intégrées dans cette approche les clientèles étrangères, les clientèles d'affaires ainsi que les Français(es) de moins de 15 ans

FRÉQUENTATION ET MOBILITÉ

NUITÉES QUOTIDIENNES DES TOURISTES FRANÇAIS ET ÉTRANGERS DANS LA LOIRE EN 2021

7,4 millions de nuitées touristiques enregistrées en 2021 dans la Loire

DONT 5,2 MILLIONS DE NUITÉES FRANÇAISES

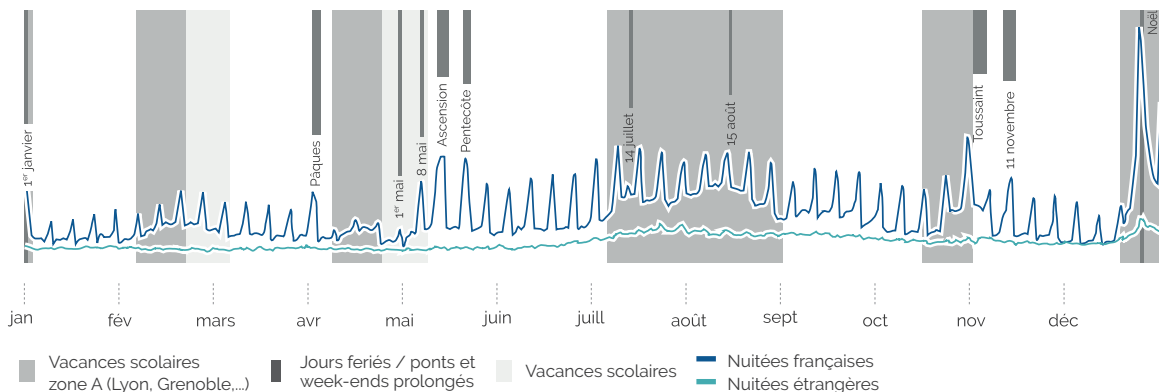
> soit une progression de +9% par rapport à 2020.
> Reste en dessous du volume 2019 : -21%



20 331 nuitées par jour en moyenne

JOURNÉE LA MOINS FRÉQUENTÉE : **LE 2 MAI** AVEC **8 850 NUITÉES**

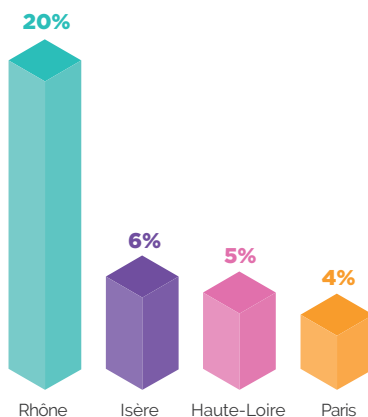
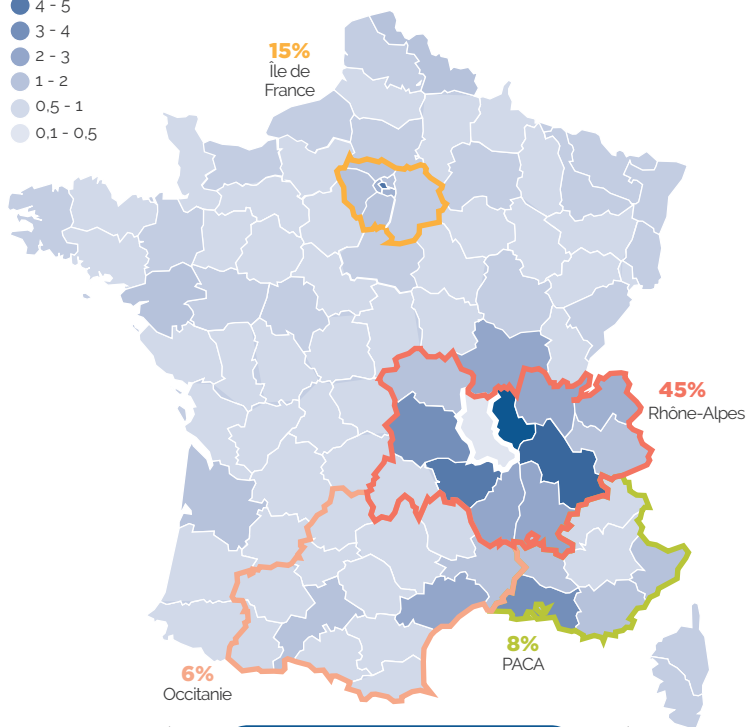
PIC DE FRÉQUENTATION **LE 24 DÉCEMBRE** AVEC **79 720 NUITÉES**



Enquête Flux Vision Tourisme / Orange 2021

ORIGINE GÉOGRAPHIQUE DES TOURISTES

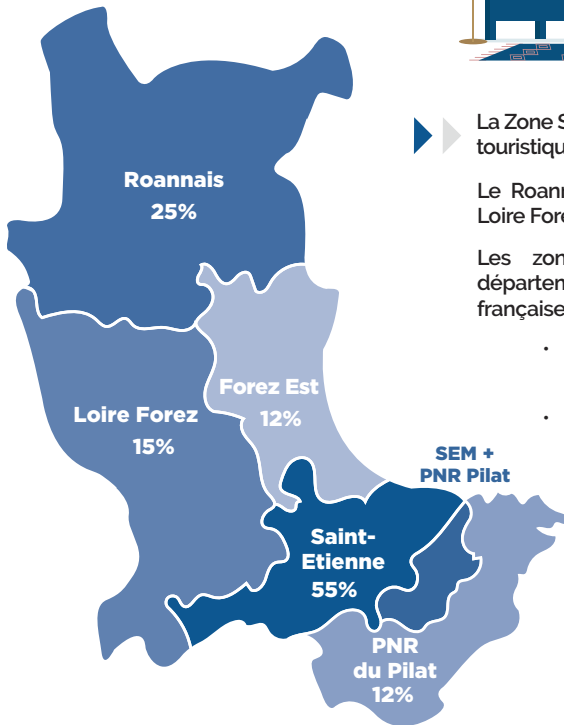
- 20,1
- 5 - 20,1
- 4 - 5
- 3 - 4
- 2 - 3
- 1 - 2
- 0,5 - 1
- 0,1 - 0,5



PROVENANCE DES TOURISTES FRANÇAIS PAR DÉPARTEMENT

NUITÉES TOURISTIQUES FRANÇAISES SELON LE DÉPARTEMENT D'ORIGINE

**RÉPARTITION DES NUITÉES
TOURISTIQUES PAR ZONE INFRA
DÉPARTEMENTALE**



► La Zone Saint Etienne Métropole concentre 55% des nuitées touristiques observées sur le Département de la Loire.

Le Roannais compte 25% des nuitées départementales, Loire Forez 15%, le PNR du Pilat 12% et Forez Est 12%.

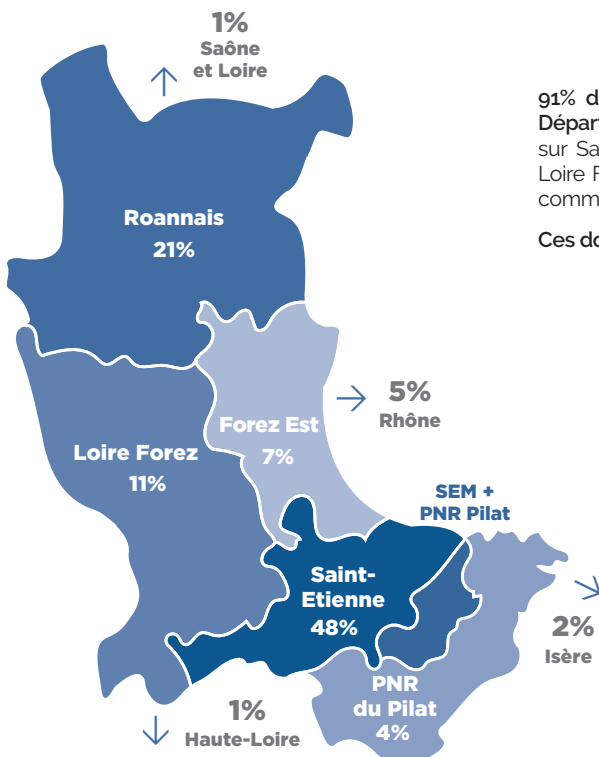
Les zones incluant les grands pôles urbains du département concentrent la majorité des nuitées françaises et étrangères :

- Saint Etienne Métropole : 64% des nuitées étrangères et 51% des nuitées françaises.
- Roannais : 21% des nuitées étrangères et 27% des nuitées françaises

Alerte méthodologique :

Les zones infra-départementales observées peuvent se superposer, à l'instar de Saint Etienne Métropole et du PNR du Pilat qui partagent certaines communes. Les pourcentages présentés sont les parts des nuitées pour chacune des zones. Les parts ne sont pas cumulables et leur somme n'est pas égale au total départemental.

**MOBILITÉ DES TOURISTES SÉJOURNANT
DANS LA LOIRE VERS LA LOIRE ET LES
DÉPARTEMENTS LIMITOPHES**



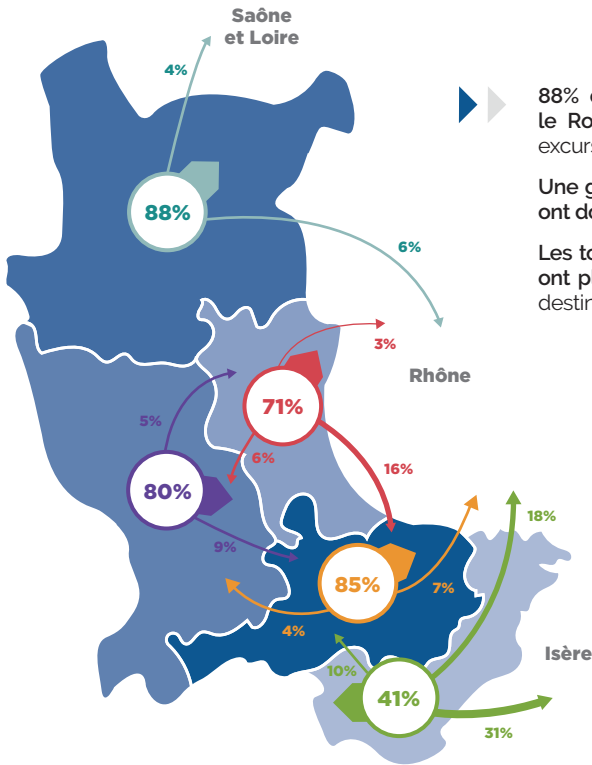
91% des touristes séjournant dans la Loire restent sur le Département le lendemain de leur nuitée, dont 48% se font sur Saint Etienne Métropole, 21% dans le Roannais, 11% sur Loire Forez, 7% sur Forez Est et 4% sur les communautés de communes du Pilat.

Ces données sont stables par rapport à 2021



FRÉQUENTATION ET MOBILITÉ \

MOBILITÉ DES TOURISTES DEPUIS LEURS ZONES D'HÉBERGEMENT, VERS LA LOIRE ET LES DÉPARTEMENTS LIMITOPHES



88% des touristes dormant dans le Roannais, restent sur le Roannais le lendemain de leur nuitée, 6% partent en excursion dans le Rhône, 4% en Saône et Loire.

Une grande majorité des touristes restent sur la zone où ils ont dormi.

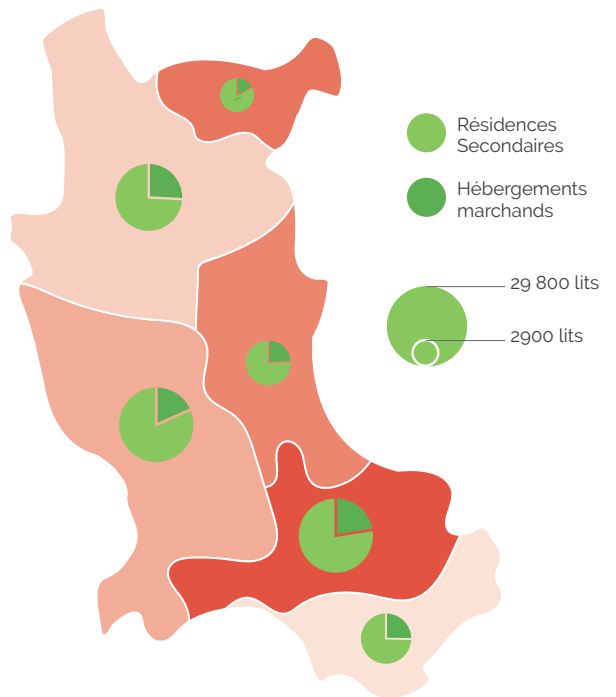
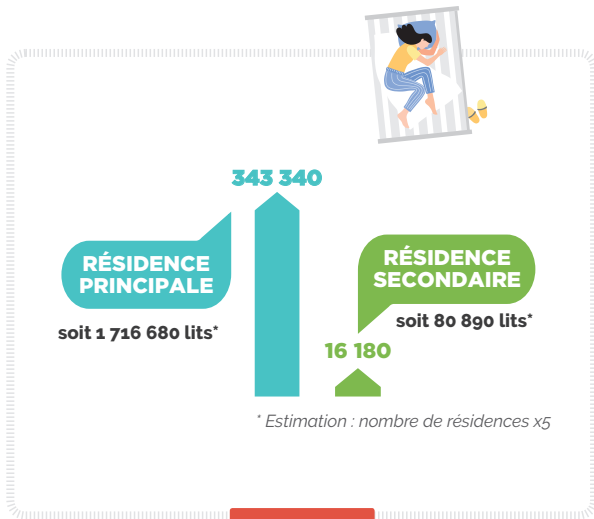
Les touristes dormant sur le PNR du Pilat font exception et ont plus tendance à aller en excursion hors du territoire, à destination de l'Isère, du Rhône ou de Saint Etienne Métropole.

- Saint-Etienne
- Roannais
- Loire Forez
- Forez Est
- Pilat

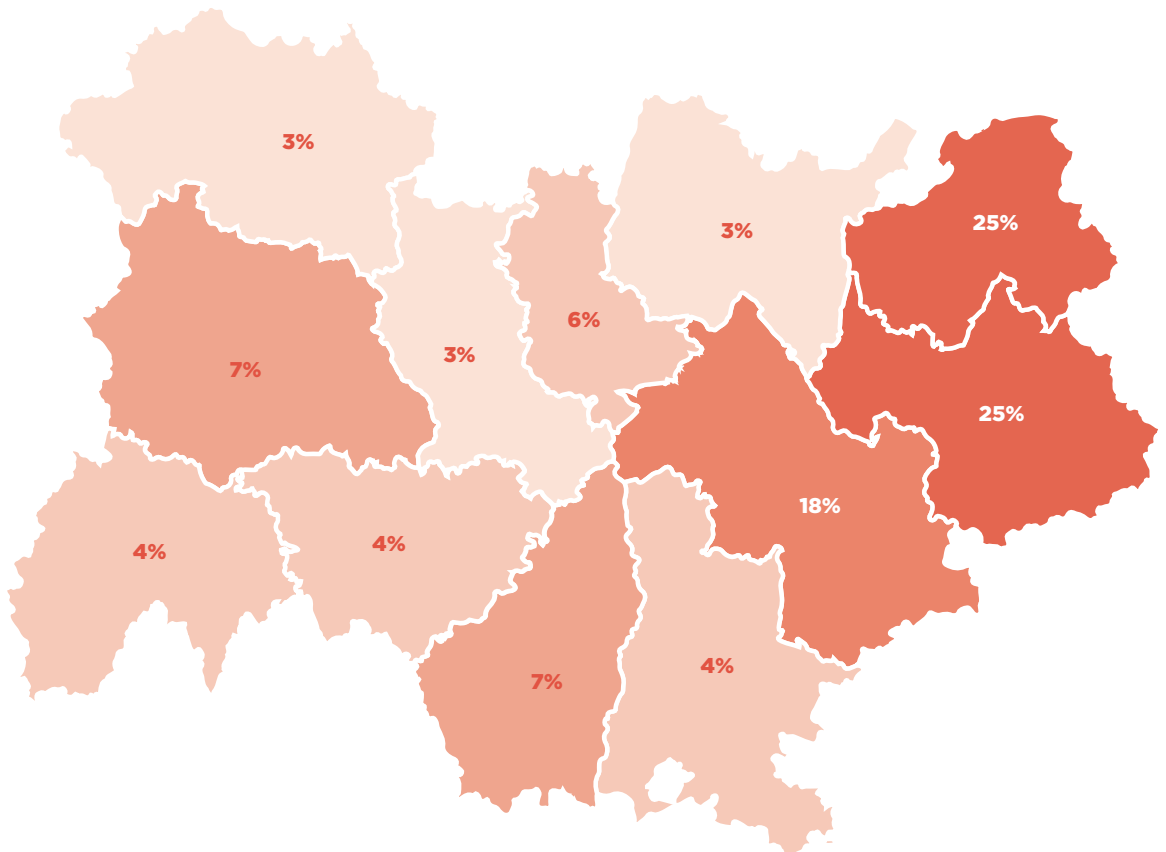


HÉBERGEMENTS \

RÉPARTITION DES LITS SUR LE TERRITOIRE



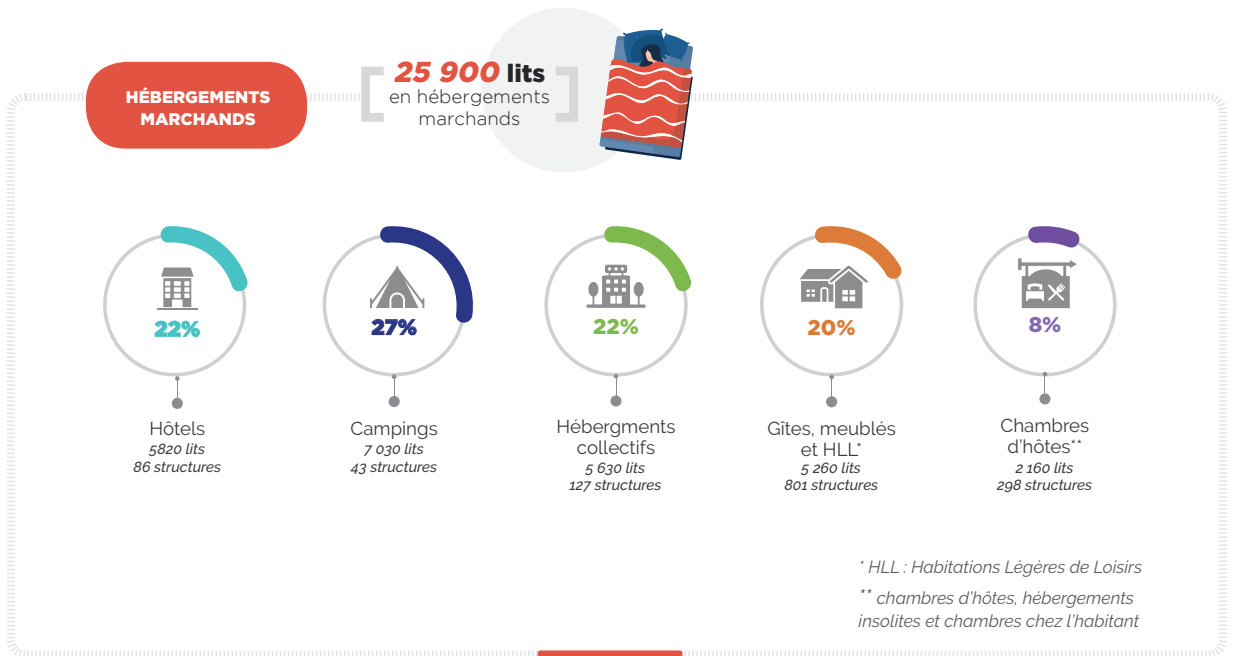
HÉBERGEMENTS NON-MARCHANDS



RÉPARTITION DES RÉSIDENCES SECONDAIRES EN AUVERGNE-RHÔNE ALPES

Source : Insee, Recensements de la population - 2019

HÉBERGEMENTS \ RÉPARTITION DES LITS SUR LE TERRITOIRE



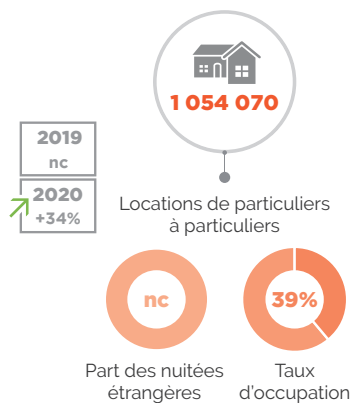
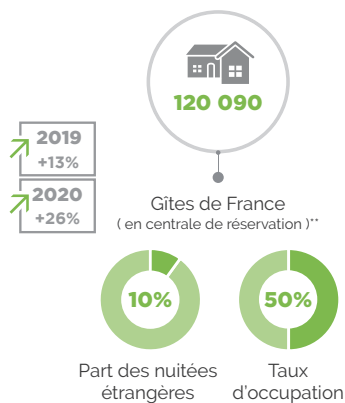
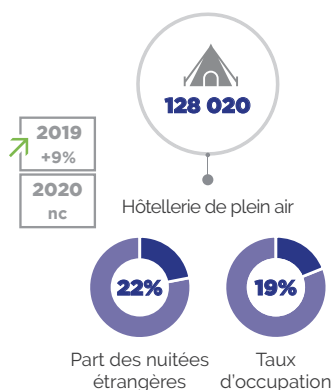
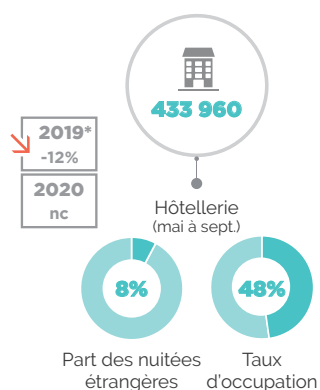
FRÉQUENTATION DES HÉBERGEMENTS MARCHANDS

NUITÉES PAR TYPE D'HÉBERGEMENT



Avertissements : les données de fréquentation utilisées ne concernent que certains hébergements marchands : hôtels, campings et gîtes ruraux Gîtes de France en centrale de réservation. Sont ajoutés cette année l'estimation des nuitées dans les logements loués entre particuliers sur les plateformes en ligne (AirBnB, Aritel). Une grande partie de la fréquentation n'est pas prise en compte faute de données disponibles, notamment les hébergements collectifs, les autres meublés, les chambres d'hôtes et les hébergements non marchands.

Les données de l'enquête INSEE « Hôtellerie » ne sont pas disponibles pour les mois de janvier à avril 2021.



*à période comparable : mai à décembre

**Meublés Gîtes de France en centrale de réservation

nc = non communiqué

Source : INSEE Enquête hôtelière 2021/Enquête Hôtellerie de plein air 2021 - Gîtes de France Loire 2021 - Likibu/Liwango 2021

HÉBERGEMENTS \

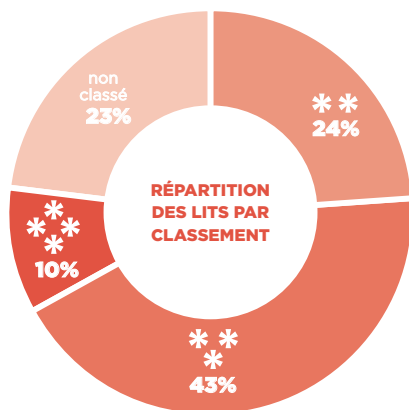


ZOOM SUR L'HÔTELLERIE

Alertes méthodologiques : En raison des difficultés rencontrées par l'INSEE pour mener à bien les enquêtes de fréquentation sur 2020 et 2021, en raison des périodes de pandémies, les données de l'enquête hôtelière ne sont pas disponibles au niveau départemental, ou de manière très partielles entre janvier 2020 et avril 2021.

De plus l'INSEE a fait évoluer la méthodologie sur l'enquête hôtelière, ce qui a entraîné une rupture de série. Aussi, la comparaison des chiffres de l'année 2021 avec ceux de la série 2012 à 2018 est impossible.

CAPACITÉ D'ACCUEIL



▶ Au 1^{er} janvier 2021, 58 hôtels sont classés selon les normes de classement instaurées en 2010 : 21 hôtels 2*, 32 hôtels 3*, 5 hôtels 4*.

FRÉQUENTATION MAI > DÉC 2021



▶ Sur la période de mai à décembre 2021 la fréquentation est en baisse par rapport à la même période en 2019 (-12% de nuitées).

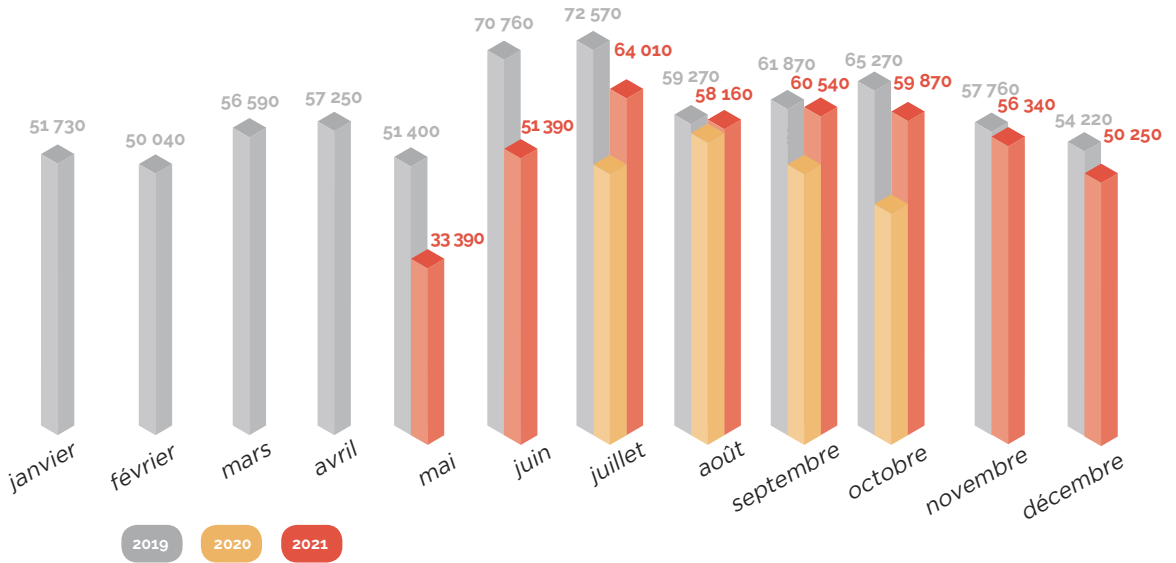
La baisse est particulièrement marquée sur mai-juin, avec -31% de nuitées enregistrées par rapport à 2019.

Le second semestre 2021 enregistre des baisses moins fortes :

- Juillet- août : -7%
- Septembre – octobre : -5%
- Novembre – décembre : -5%

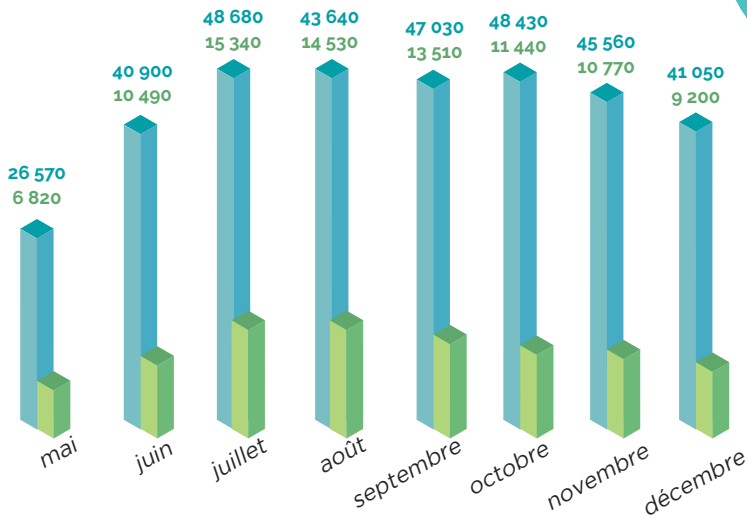
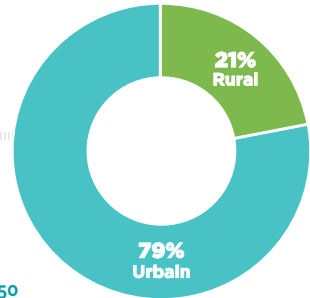
ÉVOLUTION DES NUITÉES

Données 2020 et 2021 partielles



NUITÉES PAR ZONE INFRA-DÉPARTEMENTALE MAI > DÉC 2021

La saisonnalité est très peu marquée dans les hôtels ligériens, avec une répartition lissée des nuitées tout au long de l'année.



ÉVOLUTION DES NUITÉES

▶ Dans les zones urbaines, qui comptabilisent 79% des nuitées hôtelières de la Loire, la fréquentation perd 11% de nuitées par rapport à la période de mai à décembre 2019.

Pour les hôtels en zones rurales, le nombre de nuitées est en baisse de 16% par rapport à la période de mai à décembre 2019

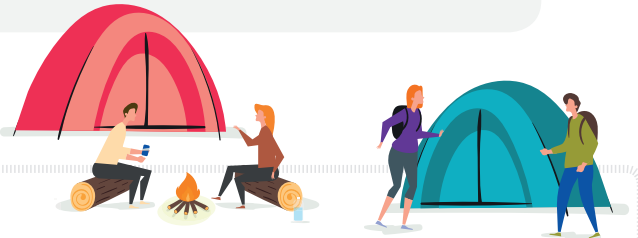
Sources : INSEE Enquête hôtellerie 2021.

HÉBERGEMENTS \

ZOOM SUR L'HÔTELLERIE DE PLEIN AIR

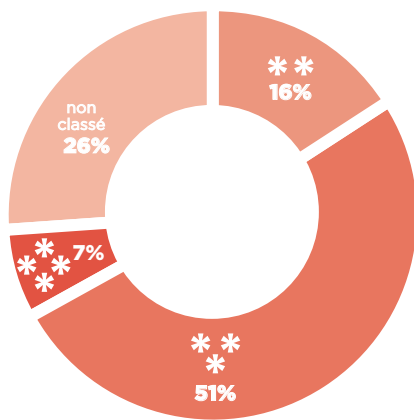
Alertes méthodologiques : En raison des difficultés rencontrées par l'INSEE en 2020 lors des périodes de pandémies pour mener à bien les enquêtes de fréquentation, les données de l'enquête hôtellerie de plein air ne sont pas disponibles au niveau départemental, ou de manière très partielle.

De plus l'INSEE a fait évoluer la méthodologie sur l'enquête hôtelière qui ont entraîné une rupture de série. Aussi, la comparaison des chiffres de l'année 2021 avec ceux de la série 2012 à 2019 est impossible. Seules les données de l'année 2019 ont été recalculées afin de pouvoir établir des comparaisons fiables avec 2021.

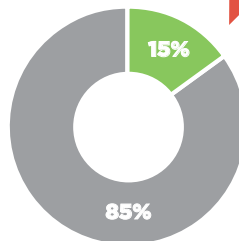


CAPACITÉ D'ACCUEIL

5 440 lits
en location de passage
au 1^{er} janv. 2021



RÉPARTITION DES LITS PAR CLASSEMENT



15 % des emplacements proposés par les campings ligériens sont équipés (chalets, bungalows, mobil-homes ...)

- Emplacements équipés
- Emplacements nus

► Au 1^{er} janvier 2021, **22 campings** étaient classés selon les normes de classement instaurées en 2010 : 6 campings 2*, 14 campings 3*, 2 campings 4*

FRÉQUENTATION 2021 MAI > SEPTEMBRE

● Emplacements équipés

● Emplacements nus

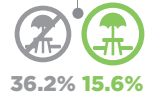
128 020 nuitées



42 480 arrivées



Taux d'occupation 18.6%



3.13 jours
Durée moyenne de séjour des français dans la Loire



2.67 jours
Durée moyenne de séjour des étrangers dans la Loire



22 % nuitées étrangères



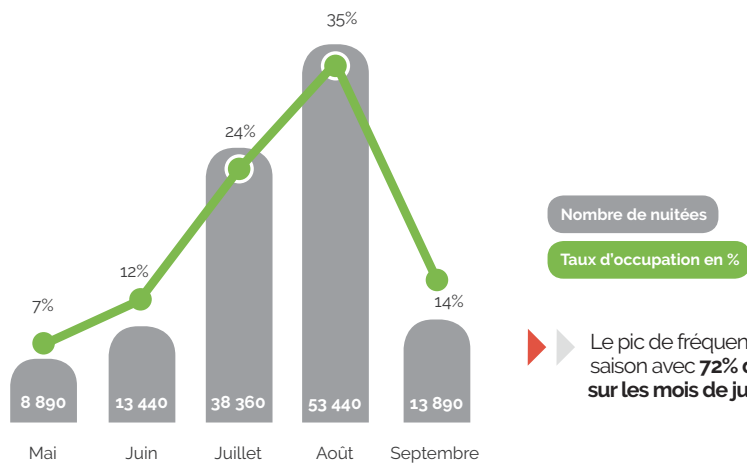
► En 2021, les campings ligériens ont enregistré **128 020 nuitées**, une fréquentation en hausse par rapport à 2019 (+9%).

Le taux d'occupation affiche **19%** sur l'ensemble de la saison. Il gagne **1 point** par rapport à 2019

La durée moyenne de séjour est de **3 jours**. Elle est en légère hausse par rapport à 2019.

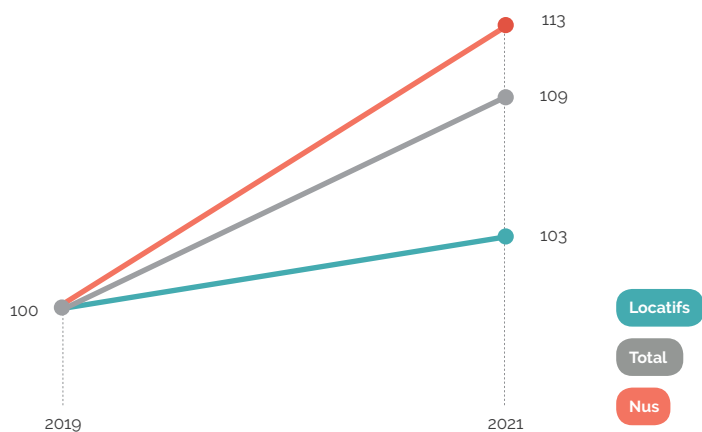
Le nombre d'arrivées est stable par rapport à 2019 (+1%).

**FRÉQUENTATION 2021
MAI > SEPTEMBRE**



► Le pic de fréquentation reste sur le cœur de saison avec **72% des nuitées consommées sur les mois de juillet et août.**

RÉPARTITION DES NUITÉES ET TAUX D'OCCUPATION PAR MOIS EN 2021



► La fréquentation des emplacements nus bénéficie d'une belle progression en 2021 avec +13% de nuitées entre 2021 et 2019. Le taux d'occupation est de 15,6% en 2021, soit 0.8 point de plus qu'en 2019. Les nuitées en emplacements locatifs progressent de 3% par rapport à 2019. Le taux d'occupation de ces emplacements s'élève à 36%, soit +2.5 points par rapport à 2019.

ÉVOLUTION DES NUITÉES SELON LE TYPE D'EMPLACEMENT (BASE 100 EN 2019)

HÉBERGEMENTS \

ZOOM SUR LES MEUBLÉS GÎTES DE FRANCE



CAPACITÉ D'ACCUEIL



Gîtes
1 213



Chambres
d'hôtes
197 lits



Gîtes
de groupe
609 lits



Gîtes
d'enfants
10 lits



Campings et
aires naturelles
65 lits

PARC LABELLISÉ GÎTES DE FRANCE (EN LITS)

FRÉQUENTATION 2021 DES MEUBLÉS LABELLISÉS GÎTES DE FRANCE EN CENTRALE DE RÉSERVATION

1 760 lits pour
293 Gîtes de France
en centrale de réservation

120 094
nuitées

19 109
arrivées

Taux
d'occupation
50%

7,8 jours
Durée moyenne
de séjour

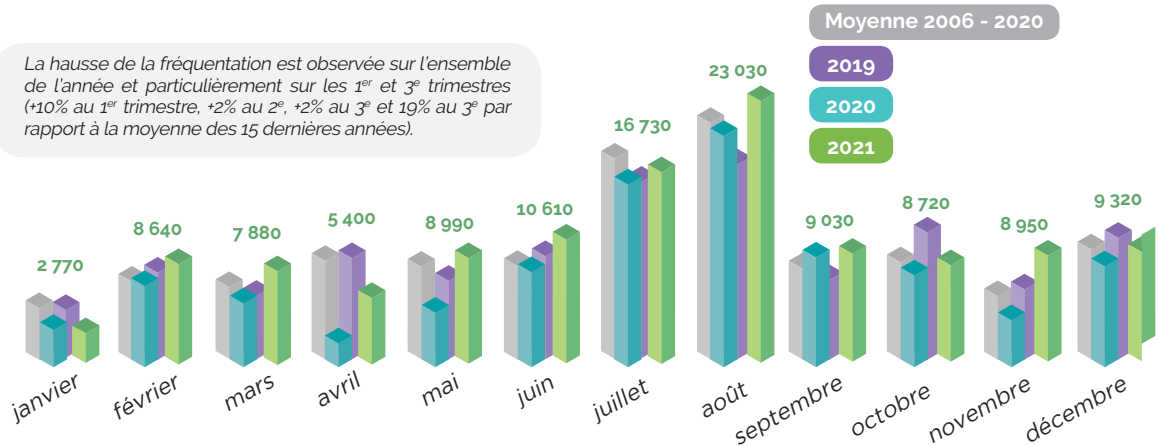
► En 2021, les nuitées des gîtes ruraux en centrale de réservation sont en forte progression par rapport à 2020 (+26%) et à 2019 (+13%). Elles sont également au-dessus de la moyenne des 15 dernières années (+7%).

De la même manière, le nombre d'arrivées progresse de 50% sur 1 an, de 17% par rapport à 2019 et de 16% sur la moyenne 2006-2020.

La durée moyenne de séjours est de 7,8 jours en 2021 (8,7 jours en 2020 et 8,0 jours en 2019).

Le taux d'occupation moyen, de 50%, gagne 11,4 points par rapport à 2020, 10,8 points par rapport à 2019 et 12,7 points par rapport à la moyenne 2006-2020.

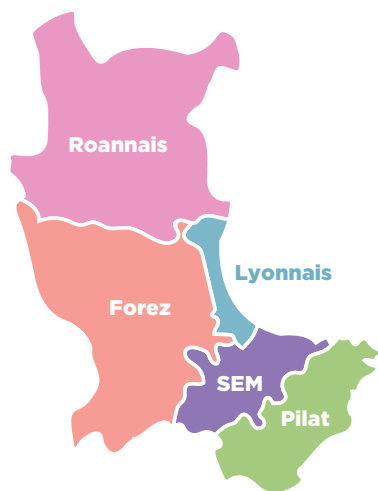
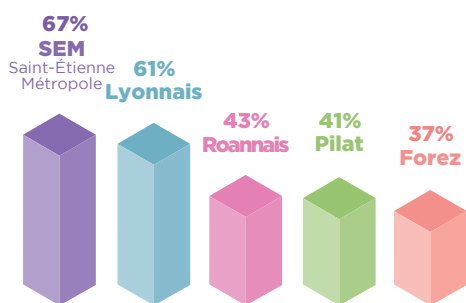
La hausse de la fréquentation est observée sur l'ensemble de l'année et particulièrement sur les 1^{er} et 3^e trimestres (+10% au 1^{er} trimestre, +2% au 2^e, +2% au 3^e et 19% au 3^e par rapport à la moyenne des 15 dernières années).



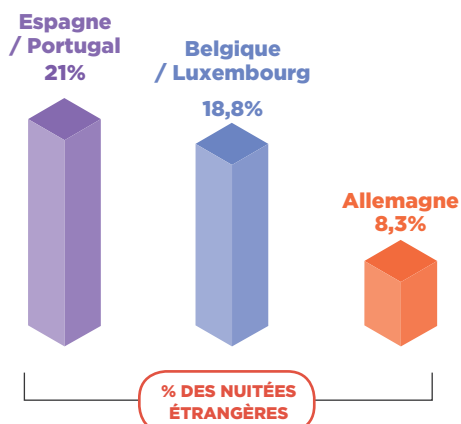
NUITÉES EN GÎTES RURAUX - LOIRE

Source : Gîtes de France Loire 2021

**TAUX D'OCCUPATION
PAR TERRITOIRE**



**PRINCIPALES CLIENTÈLES
ÉTRANGÈRES EN 2021**



Sources : Gîtes de France Loire 2021

HÉBERGEMENTS \

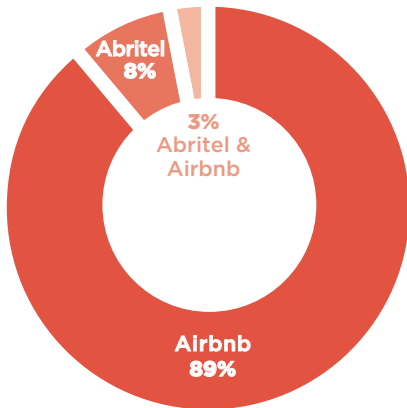
ZOOM SUR LES PLATEFORMES DE LOCATION ENTRE PARTICULIERS



3 234 logements
ont été mis en
réservation en 2021

SOIT 13 052 LITS

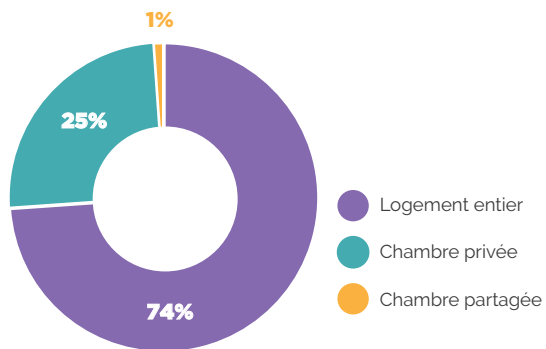
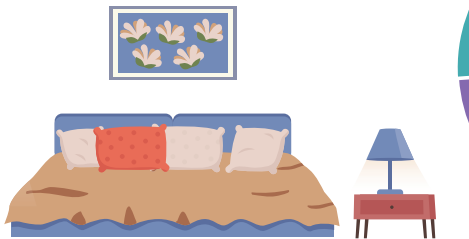
CAPACITÉ
D'ACCUEIL



RÉPARTITION DE L'OFFRE
PAR PLATEFORME

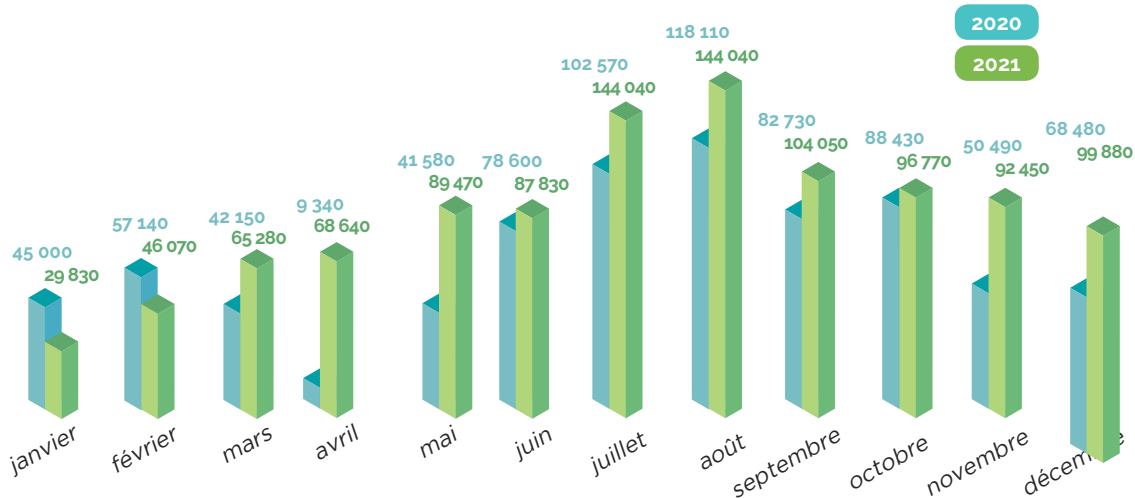


► 89% de l'offre étudiée est mise location sur la plateforme Airbnb, 8% sur Aritel et 3% sur les deux plateformes à la fois



RÉPARTITION PAR TYPE
DE LOGEMENT

FRÉQUENTATION 2021

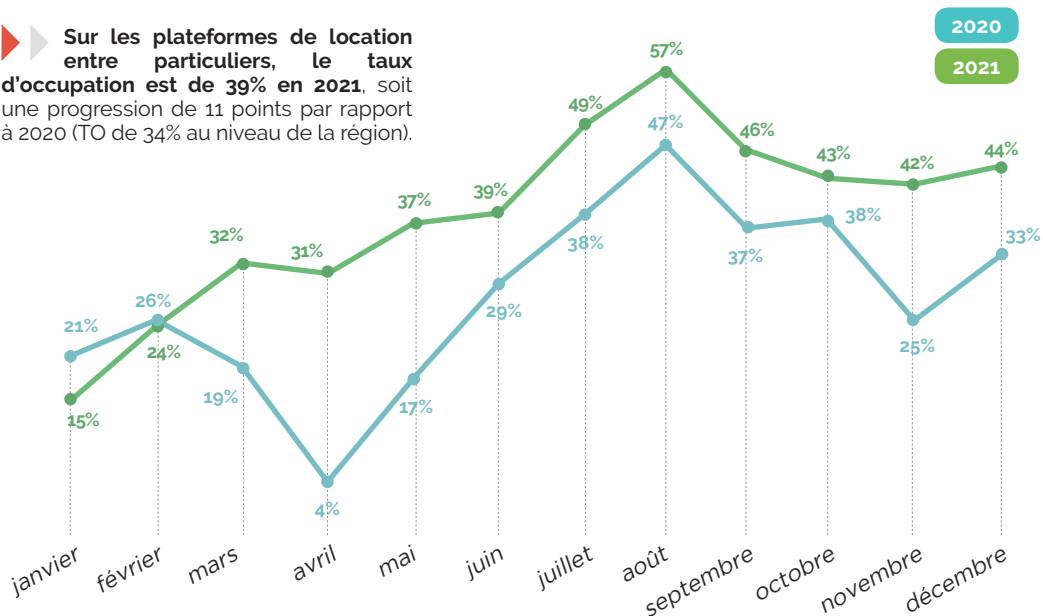


► Les transactions sur les plateformes de location de particuliers à particuliers représentent potentiellement plus de **1.05 million nuitées*** sur 2021 dans la Loire, soit **environ 2 % des nuitées** potentielles de la région dans ce type d'hébergements.

Cette fréquentation est en progression par rapport à 2020 (+34%).

N.B: La fréquentation indiquée est une fréquentation potentielle extrapolée à partir des logements réservés et de leur capacité totale. L'outil Likibu n'est pas en mesure de déterminer le nombre de personnes ayant réellement occupé chaque logement. Ce graphique reflète le nombre maximum de nuitées potentiellement effectuées sur la destination mensuellement.

► Sur les plateformes de location entre particuliers, le **taux d'occupation est de 39% en 2021**, soit une progression de 11 points par rapport à 2020 (TO de 34% au niveau de la région).



TAUX D'OCCUPATION PAR MOIS

► Le **chiffre d'affaires généré** (frais de ménage et de plateforme exclus) sur l'année **s'élève à près de 18 130 k€**.

Le **prix moyen de location** par logement est de **71€** dans la Loire (130€ au niveau de la région).

Sources : Liwango 2021.

PROFIL CLIENTÈLES \

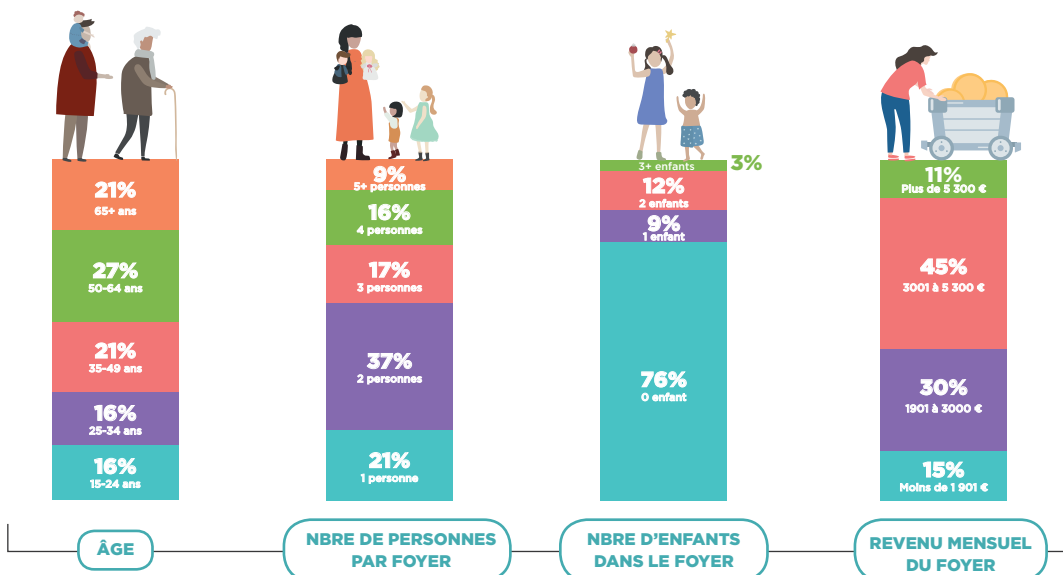
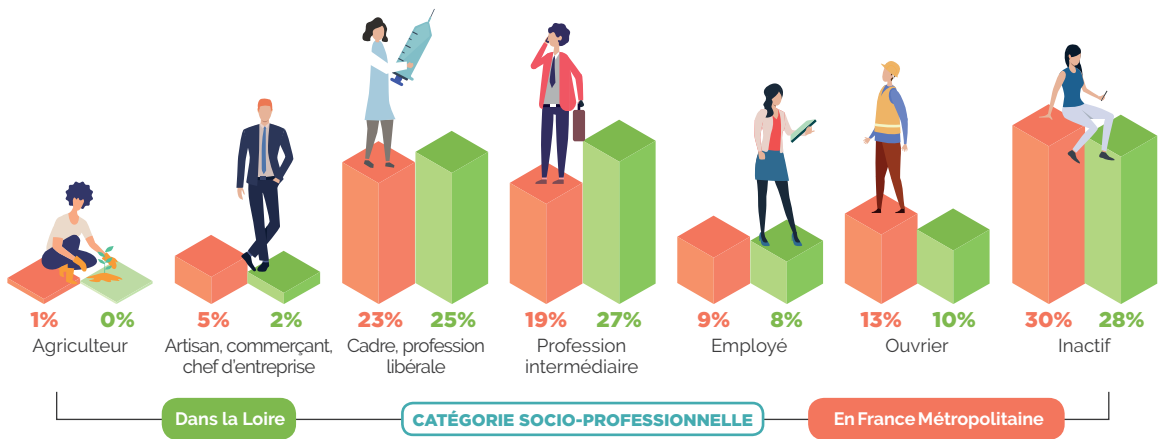
CLIENTÈLE FRANÇAISE

PROFIL DE LA CLIENTÈLE FRANÇAISE DANS LA LOIRE

Une clientèle aisée, plus jeune et sans enfants.

La part des voyageurs PCS+ a augmenté en 2021 (+6pts vs 2018), et est supérieure à l'ensemble de la France (+6pts), au détriment des PCS-. Les voyageurs sont plus jeunes qu'en 2018, avec une hausse des 15-24 (+3pts) et des 25-34 ans (+3pts), au détriment des 35-49 ans (-8pts). On observe également une hausse de la part des seniors (+2pts vs 2018).

On retrouve aussi une forte hausse des foyers de 2 personnes (+10pts vs 2018) et sans enfants (+8pts vs 2018), au détriment des foyers de 3 personnes et + (-8pts vs 2018).

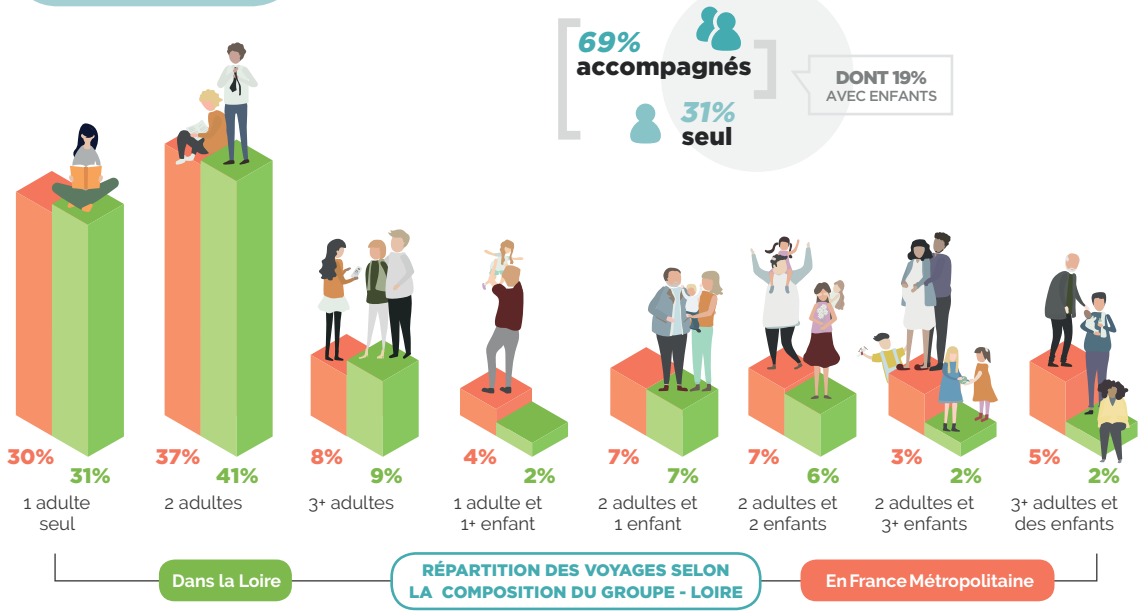


Présence d'enfants au foyer

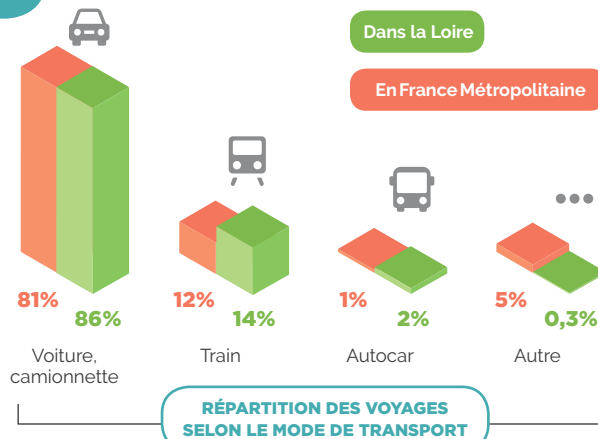
- 76 % SANS ENFANTS (+8 pts)
- 24 % AVEC ENFANTS (-8 pts)

Source : Suivi de la demande touristique 2021 - Kantar

PROFIL DE LA CLIENTÈLE FRANÇAISE DANS LA LOIRE



MODE DE TRANSPORT



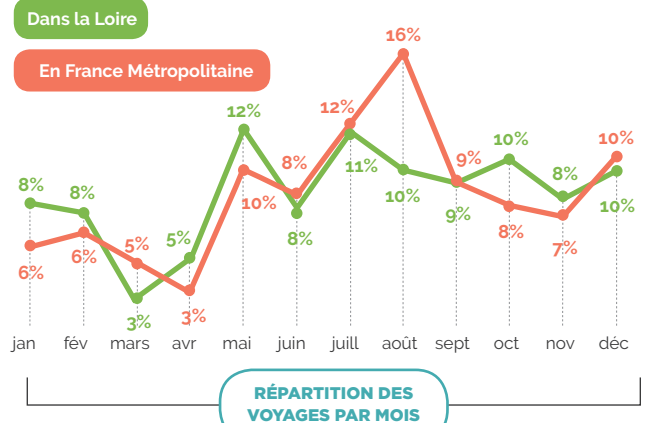
LES VOYAGES DES FRANÇAIS DANS LA LOIRE

SAISONNALITÉ

Une fréquentation touristique moins concentrée sur l'été que les autres départements.

En 2021, la saisonnalité du département de la Loire est assez équitablement répartie sur l'ensemble de l'année, mis à part un creux de fréquentation en mars-avril, et un pic plus élevé en mai et en juillet. La saisonnalité estivale de la Loire est bien moins importante que sur l'ensemble de la France. En 2018, la saisonnalité du département était encore plus équitable, avec seulement un pic en décembre.

On retrouve les mêmes constats sur les nuitées.



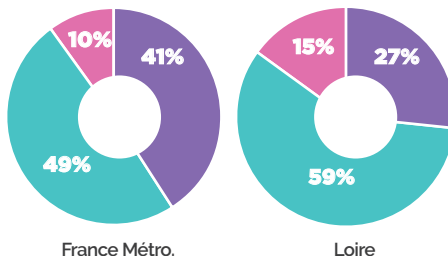
PROFIL CLIENTÈLES

CLIENTÈLE FRANÇAISE

LES VOYAGES DES FRANÇAIS DANS LA LOIRE

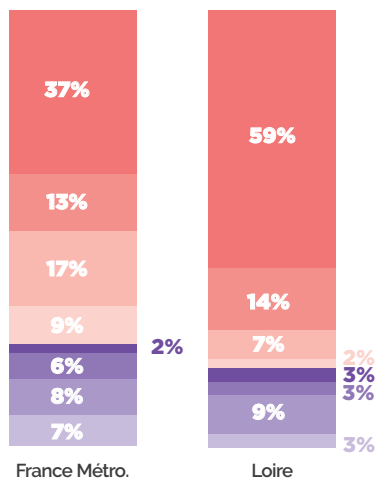
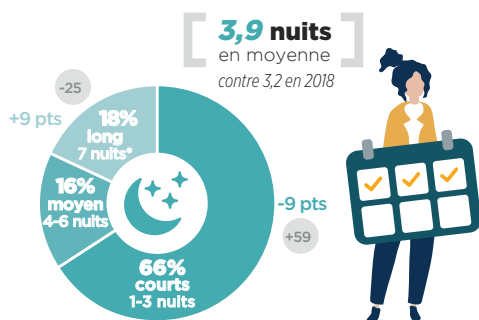
Une diminution des voyages chez la famille/ les amis et une durée de séjour qui tend à la hausse.

Les tendances majoritaires de la Loire restent similaires à 2018, mais ont moins d'ampleur. L'année atypique de 2021, impactée par la crise sanitaire, fait diminuer la part des voyageurs venant visiter la famille (-13pts vs 2018, +10pts vs la France), en faveur d'autres motifs (vacances et loisirs : +5pts vs 2018, -14 pts vs la France ; autres motifs personnels : +7pts vs 2018, +5pts vs la France). Sur la durée de séjour, les voyages courts sont en baisse (-9pts vs 2018) et moins fréquents que dans l'ensemble de la France (-7pts). On retrouve une part de voyages longs en hausse (+9pts vs 2018), mais toujours en retrait vs la France (-7pts).



Visite amis ou famille
 Vacances, Loisirs
 Autre

RÉPARTITION DES VOYAGES SELON LE MOTIF



RÉPARTITION DES NUITÉES SELON LE MODE D'HÉBERGEMENT

L'HÉBERGEMENT MARCHAND RESTE SOUS DÉVELOPPÉ.

Plus de 8 nuitées sur 10 des voyageurs du département se font en hébergement non marchand (+2pts vs 2018, + 24pts vs la France), principalement chez la famille (59%) ou en résidence secondaire (14%). Sur l'hébergement marchand (-2pts vs 2018, -24pts vs la France), la location (-2pts vs 2018) et l'hôtel (-3pts vs 2018) sont en baisse. Le camping progresse quant à lui (+2pts vs 2018), mais reste en fort retrait par rapport à l'ensemble de la France (-7pts).

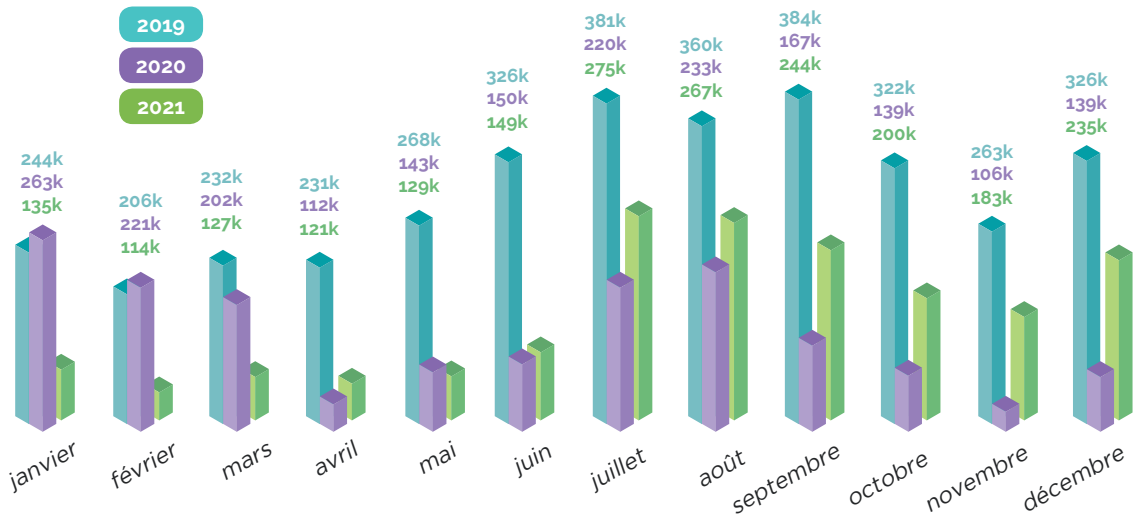


CLIENTÈLE ÉTRANGÈRE

Retrouvez les fiches marchés détaillées sur notre site pro.loiretourisme.com

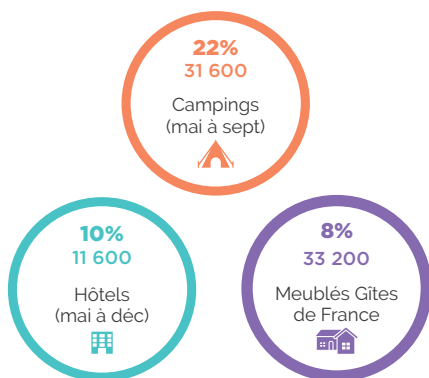
Ce sont près de 2.2 millions de nuitées étrangères qui ont été observées sur le département de la Loire en 2021. Elles représentent 29% des nuitées totales.

Ces nuitées étrangères sont en hausse de 3% par rapport à 2020, mais restent bien en dessous du niveau de 2019 (-38%). En 2021, les restrictions de mouvement des populations entre pays, liées à la pandémie de covid19 sont encore d'actualité et expliquent largement ces évolutions.



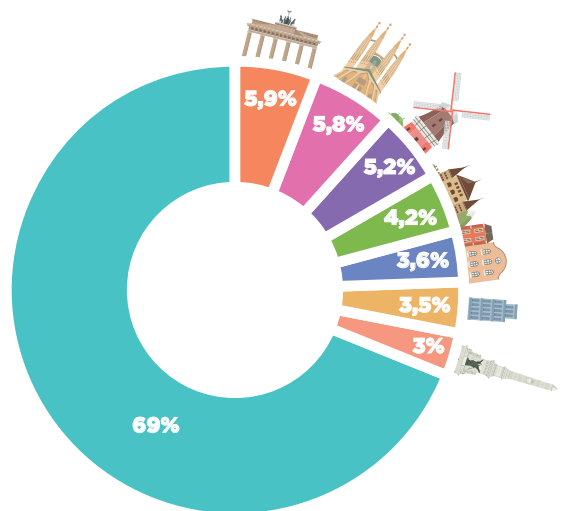
On note une amélioration de la fréquentation étrangère sur le second semestre 2021.

ZOOM SUR LES NUITÉES ÉTRANGÈRES DANS LES HÉBERGEMENTS MARCHANDS



PART ET NOMBRE DES NUITÉES ÉTRANGÈRES

Sources : Flux Vision Tourisme - INSEE Enquête hôtelière 2021 / Enquête Hôtellerie de plein air 2021 - Gîtes de France Loire



PRINCIPALES CLIENTÈLES TOURISTIQUES ÉTRANGÈRES (EN NUITÉES)

- Allemagne
- Espagne
- Pays-Bas
- Suisse
- Belgique
- Italie
- Portugal
- Autres

EXCURSIONNISTES \

NOMBRE D'EXCURSIONNISTES FRANÇAIS ET ÉTRANGERS PAR MOIS DANS LA LOIRE EN 2021

14,9 millions*
d'excursionnistes français
enregistrés en 2021 dans la Loire

+40% PAR RAPPORT À 2020
+14% PAR RAPPORT À 2019

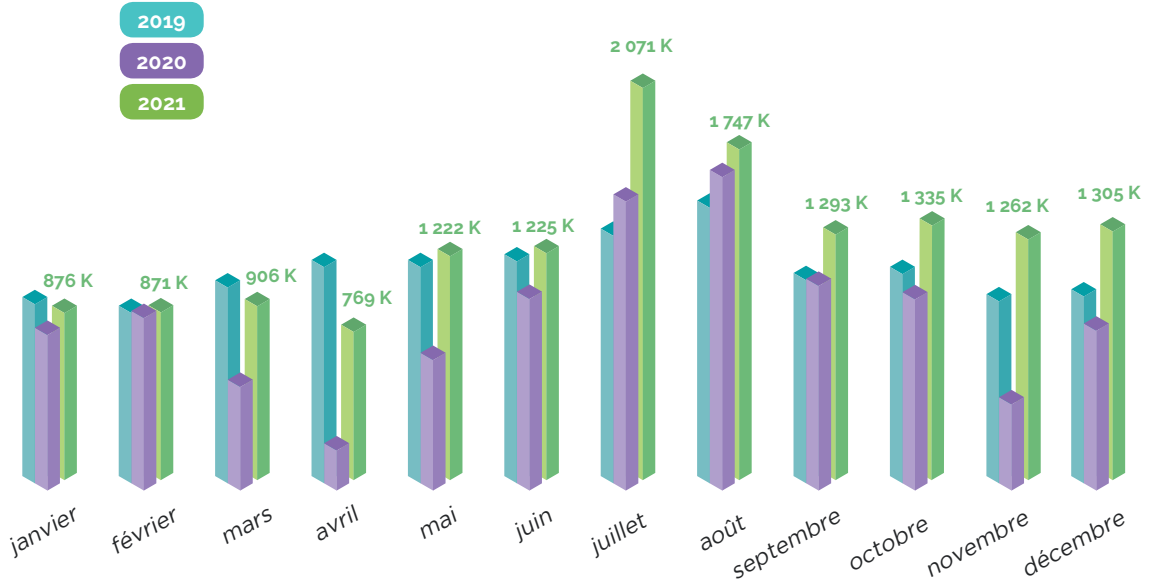
1,8 millions*
d'excursionnistes
étrangers

+12% PAR RAPPORT À 2020
-34% PAR RAPPORT À 2019



46 000 excursionnistes
par jour en moyenne

PIC DE FRÉQUENTATION :
LE 24 JUILLET AVEC 128 000
EXCURSIONNISTES

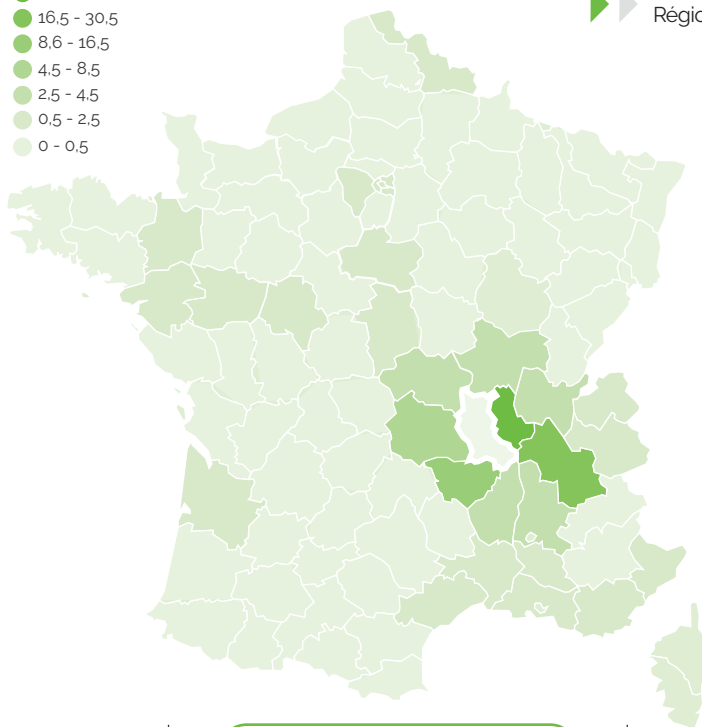


NOMBRE D'EXCURSIONNISTES FRANÇAIS ET ÉTRANGERS PAR MOIS

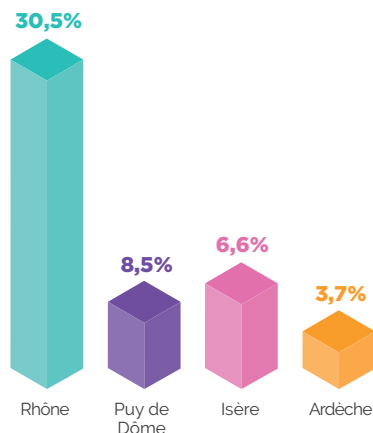
ORIGINE GÉOGRAPHIQUE DES EXCURSIONNISTES

% des nuitées françaises

- > 30,5
- 16,5 - 30,5
- 8,6 - 16,5
- 4,5 - 8,5
- 2,5 - 4,5
- 0,5 - 2,5
- 0 - 0,5



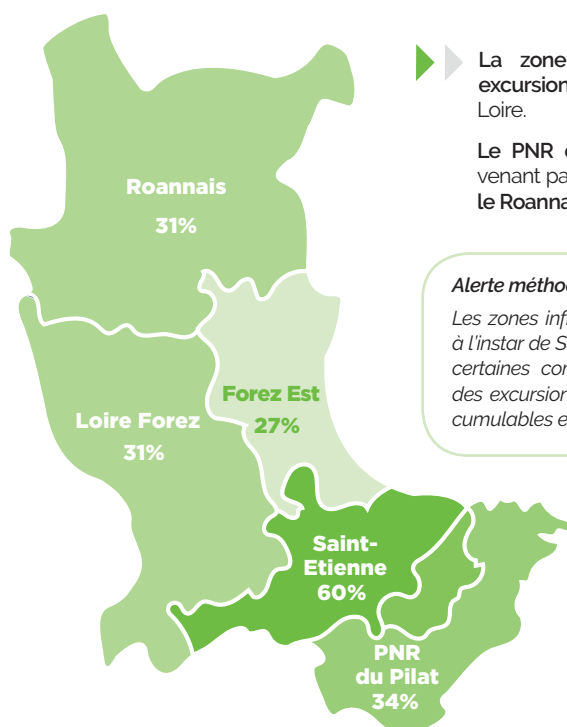
▶ 70% des excursionnistes sont originaires de la Région Auvergne-Rhône-Alpes.



PROVENANCE DES EXCURSIONNISTES FRANÇAIS PAR DÉPARTEMENT

EXCURSIONNISTES FRANÇAIS SELON LE DÉPARTEMENT D'ORIGINE

RÉPARTITION DES EXCURSIONNISTES FRANÇAIS PAR ZONE INFRA-DÉPARTEMENTALE



▶ La zone Saint Etienne Métropole concentre 60% des excursionnistes français observés sur le département de la Loire.

Le PNR du Pilat compte 34% des excursionnistes français venant passer une journée sur le département, Loire Forez 31%, le Roannais 31%, et Forez Est 27%.

Alerte méthodologique :

Les zones infra-départementales observées peuvent se superposer, à l'instar de Saint Etienne Métropole et du PNR du Pilat qui partagent certaines communes. Les pourcentages présentés sont les parts des excursionnistes pour chacune des zones. Les parts ne sont pas cumulables et leur somme n'est pas égale au total départemental.

THÉMATIQUES \

SITES DE VISITE



12 Villages de Caractère en Loire
dont **2 Petites Cités de Caractère®**



1 Ville UNESCO de Design
Saint-Etienne



1 site inscrit au patrimoine mondial de l'UNESCO
Patrimoine Le Corbusier (Firminy)

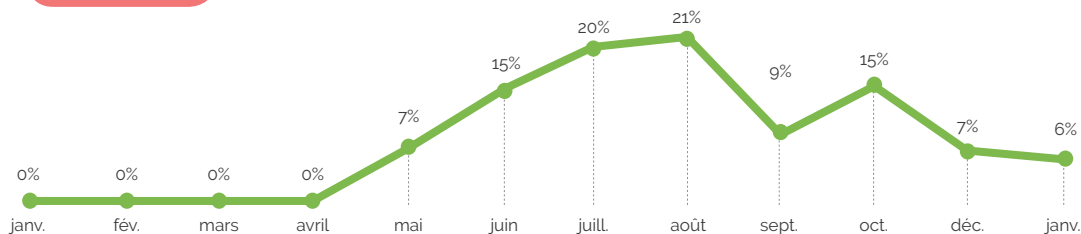


348 sites inscrits aux Monuments Historiques
84 sites classés



17 Musées « Musées de France »
960 600 en 2020

FRÉQUENTATION



ÉVOLUTION DES VISITEURS PAR MOIS EN 2021*

*SUR LA BASE DES SITES AYANT TRANSMIS LEUR FRÉQUENTATION MENSUELLE EN 2021 : 16 SITES

ÉVÈNEMENTS CULTURELS (+ DE 10 000 SPECTATEURS)



			Volumes d'entrées sur une année classique	Gratuit/Payant
	FESTIVAL ACROMIK	SAINT-ETIENNE MÉTROPOLE	FÉVRIER	+ de 10 000 Payant
	CINÉ COURT ANIMÉ	ROANNE	MARS	+ de 10 000 Payant
	FESTIVAL DES 7 COLLINES	SAINT-ETIENNE MÉTROPOLE	JUIN > JUILL.	Entre 10 000 et 20 000 8 000 en 2021 Payant
	SCOOP MUSIQUE TOUR	FEURS	JUILLET	30 000 Annulé en 2020 et 2021 Gratuit
	FOREZTIVAL	TRELIN	AOÛT	+ de 30 000 Edition « Tour du Forez » en 2021 : 8 000 Payant
	FÊTE DU LIVRE	SAINT-ETIENNE	OCTOBRE	+ de 150 000 Gratuit
	PAROLES ET MUSIQUE	SAINT-ETIENNE	JUIN	Entre 10 000 et 20 000 Annulé en 2020 et 2021 Payant
	RHINO JAZZ FESTIVAL	SAINT-CHAMOND	SEPTEMBRE > OCTOBRE	20 000 Payant

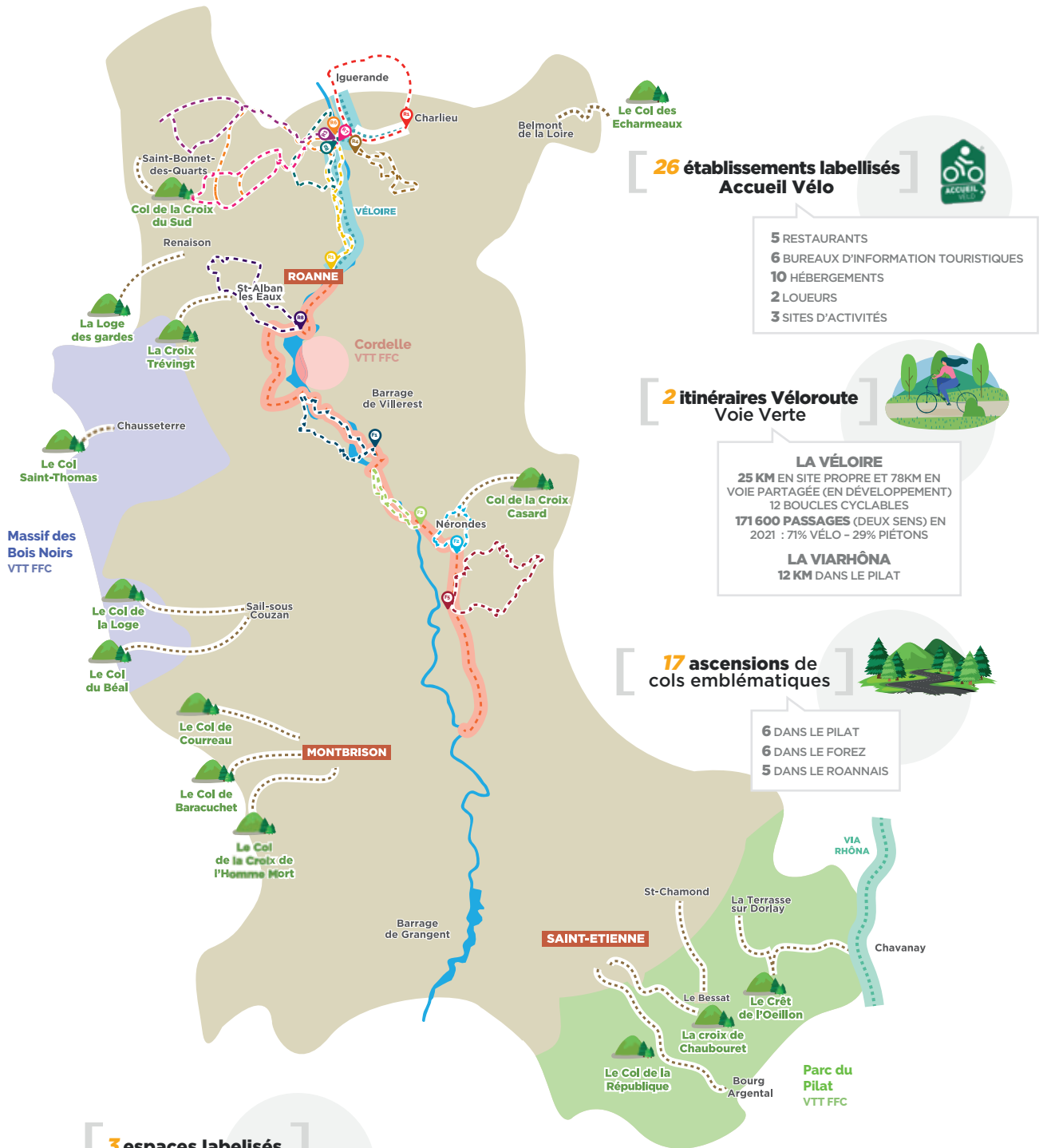
Sources : enquêtes internes - Offices de tourisme et sites de visite et de loisirs

Panel des manifestations interrogées dans le cadre de l'enquête Festivals et Manifestations : festivals relatifs aux arts de la scène, au cinéma, fêtes médiévales, événements rattachés à la gastronomie, au terroir et aux savoir-faire, visites théâtralisées, ainsi que certains événements incontournables du département.

En 2020 et 2021, de nombreuses manifestations n'ont pas pu être conduites normalement.

THÉMATIQUES \

ITINÉRANCE VÉLO



26 établissements labellisés Accueil Vélo



- 5 RESTAURANTS
- 6 BUREAUX D'INFORMATION TOURISTIQUES
- 10 HÉBERGEMENTS
- 2 LOUEURS
- 3 SITES D'ACTIVITÉS

2 itinéraires Véloroute Voie Verte



LA VÉLOIRE
 25 KM EN SITE PROPRE ET 78KM EN VOIE PARTAGÉE (EN DÉVELOPPEMENT)
 12 BOUCLES CYCLABLES
 171 600 PASSAGES (DEUX SENS) EN 2021 : 71% VÉLO - 29% PIÉTONS

LA VIARHONA
 12 KM DANS LE PILAT

17 ascensions de cols emblématiques



- 6 DANS LE PILAT
- 6 DANS LE FOREZ
- 5 DANS LE ROANNAIS

3 espaces labellisés VTT-FFC

- MASSIF DES BOIS NOIRS (LE PLUS GRAND DE FRANCE)
- LE PARC DU PILAT
- CORDELLE

ROANNAIS

- R1 Boucle 1 : Du Charltais au Brionnais
- R2 Boucle 2 : D'une toiture colorée à une autre
- R3 Boucle 3 : De l'eau à la pierre
- R4 Boucle 4 : Boucle rurale du Grand Couvert
- R5 Boucle 5 : D'un port à l'autre
- R6 Boucle 6 : De l'eau à l'arbre
- R7 Boucle 7 : De l'eau aux vignes
- R8 Boucle 8 : D'un barrage à l'autre

FOREZ

- F1 Boucle 1 : Rendez-vous au château en vélo
 - F2 Boucle 2 : Aux portes des Gorges de la Loire à vélo
 - F4 Boucle 4 : Balades des deux villages
 - F5 Boucle 5 : Sur la route du Monorail
- Véloire (section en site propre)
 Véloire (section en voie partagée)
 Via Rhôna

THÉMATIQUES \

ITINÉRANCE RANDONNÉE



LES CHIFFRES DU COMITÉ DÉPARTEMENTAL DE RANDONNÉE PÉDESTRE

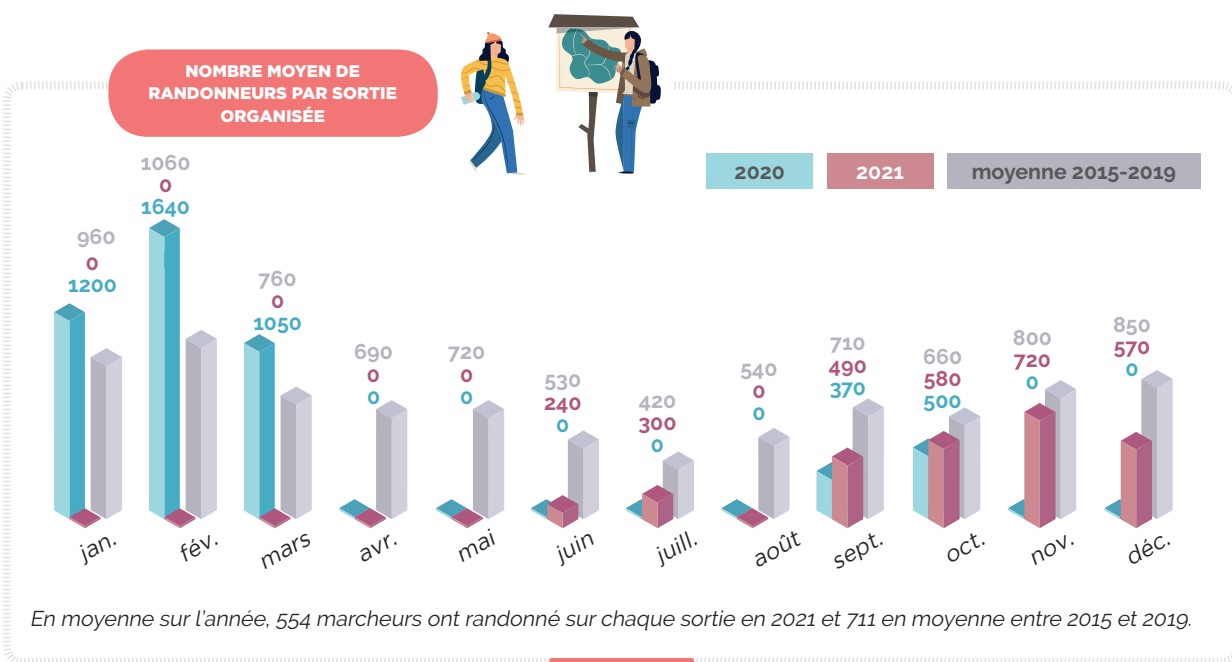
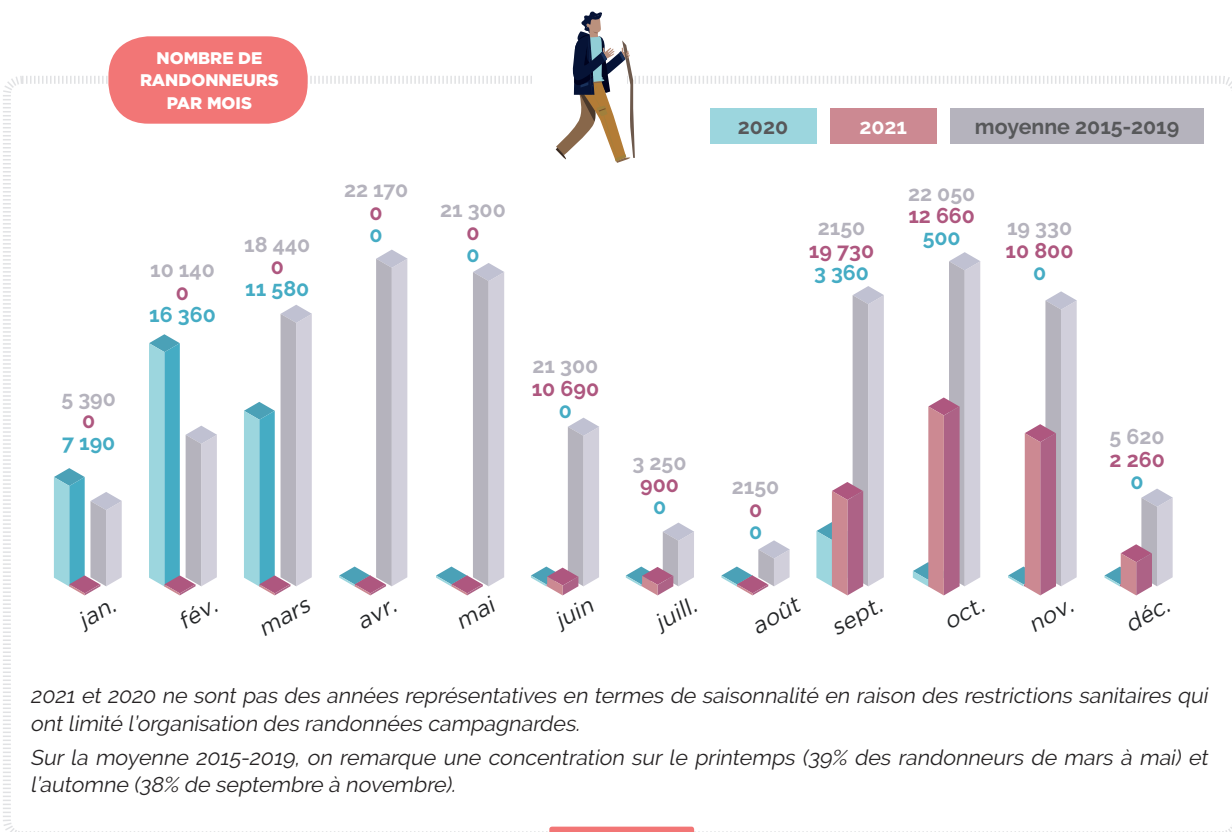
Le Comité Loire FFRandonnée compte 3966 licenciés en 2021. Ce chiffre, en baisse par rapport aux années précédentes, a été impacté par l'épidémie de Covid19.

2019 avait été une année record avec 4667 licenciés et 2020 restait dans cette lignée avec 4619 licenciés. La moyenne entre 2015 et 2019 est de 4426 licenciés.

Sur les 225 rando-campagnardes® programmées en 2021, seules 64 ont pu avoir lieu.

Elles ont mobilisé 36 050 randonneurs partis découvrir les sentiers ligériens.

Entre 2015 et 2019, 225 randonnées en moyenne ont lieu par an avec une moyenne de 160 300 randonneurs.



THÉMATIQUES \

ACTIVITÉS NATURE

9 bases nautiques et ports de plaisance

- Briennon
- Roanne
- Villerest
- Cordelle
- Bully
- Saint-Jean-Saint-Maurice-sur-Loire
- Saint-Just-Saint-Rambert
- Saint-Victor-sur-Loire
- Saint-Pierre-de-Bœuf



Plus de 300 voies d'escalade dont

- 184 voies d'escalade et 2 via ferrata à Planfoy
- 1 via ferrata à Chalmazel - Jeansagnière



10 parcours aventure



115 clubs équestres comptant 7 224 licenciés



1 station de sport d'hiver avec 15 pistes de ski alpin

- Chalmazel



2 domaines nordiques avec 22 pistes de ski de fond

- Espace Nordique des Monts du Pilat
- Domaine nordique du Col de la Loge



TOURISME ET ENVIRONNEMENT

17 Espaces Naturels Sensibles ouverts au public

- Forêts départementales et hêtraies du Pilat
- Étangs de la Loire
- Bords de Loire
- Tourbières d'altitude
- Les Hautes Chaumes du Forez



2 Réserves naturelles régionales

- Gorges de la Loire
- Jasserie de Colleigne



2 Parcs Naturels Régionaux

- PNR du Pilat
- PNR du Livradois-Forez



1 Label « Département fleuri »



45 Communes labellisées Villes et Villages fleuris en Loire

- 20 labels 1 fleur
- 15 labels 2 fleurs
- 8 labels 3 fleurs
- 2 label 4 fleurs



Évènements autour de la nature

- Fête des fleurs et des produits du terroir *Riorges (mai)*
20 000 visiteurs*
- Fête de la Courge *Andrézieux-Bouthéon (octobre)*
entre 20 000 et 25 000 visiteurs*

*sur une année classique



GASTRONOMIE ET TERROIR



8 Restaurants distingués dans le guide Michelin

- 1 restaurant 3*
- 3 restaurants 1*
- 4 Bibs Gourmands

13 Chefs Maîtres Restaurateurs



17 Brasseries artisanales



1 Plus beau marché de France 2019

- Montbrison



2 destinations Vignoble et Découverte

- Forez-Roannais aux racines de la Loire
- Condrieu, Côte-Rôtie

5 Vignobles AOC

- Côte Roannaise
- Côtes du Forez
- Saint-Joseph
- Condrieu
- Château Grillet



Évènements autour de la gastronomie (> 10 000 visiteurs)

- Roanne Table Ouverte Roannais (octobre) environ 10 000 spectateurs*
- C'est tout Chocolat St-Just-St-Rambert (Novembre) entre 15 000 et 16 000 visiteurs*
- Journées de la Fourme de Montbrison et des Côtes du Forez Montbrison (octobre) entre 40 000 et 50 000 spectateurs*

*sur une année classique

TOURISME ET HANDICAP

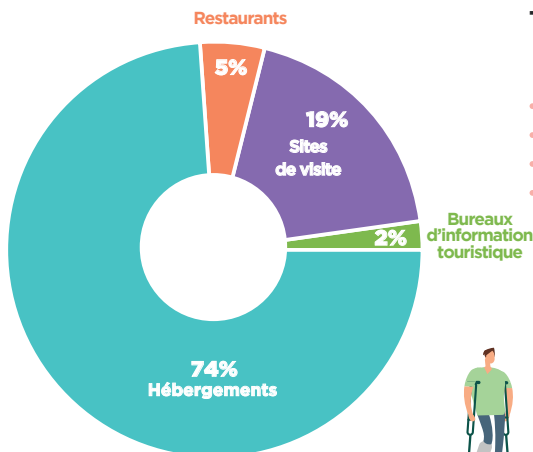


58 sites marqués TOURISME & HANDICAP

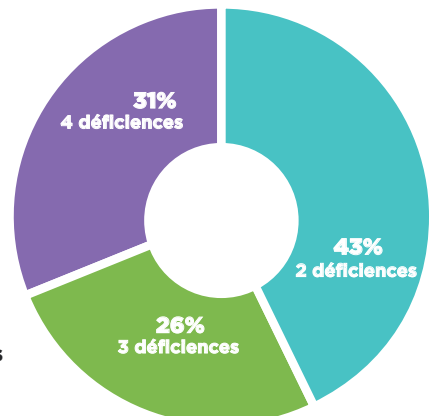
> 12% de l'offre régionale

> 3^{ème} département en nombre de sites labellisés

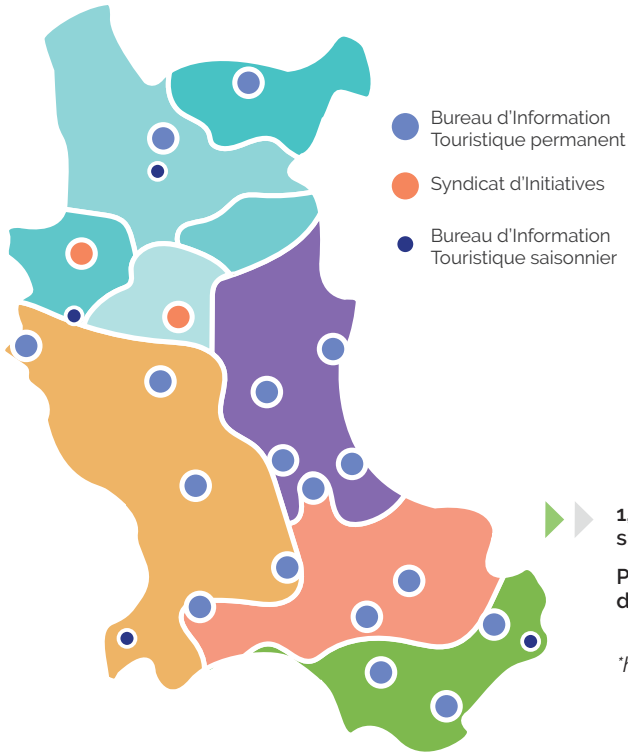
- 82% des sites labellisés le sont pour déficience auditive
- 92% des sites labellisés le sont pour déficience mentale
- 49% des sites labellisés le sont pour déficience motrice
- 51% des sites labellisés le sont pour déficience visuelle



31% des sites labellisés le sont pour les 4 handicaps



L'INFORMATION TOURISTIQUE \



**6 offices de tourisme et
2 syndicats d'initiatives**



**17 BIT* permanents
4 BIT* saisonniers**

*Bureau d'Information Touristique



**18 points d'informations
saisonniers (PI)**

1, 5 million de visiteurs uniques se sont informés sur les sites internet des destinations touristiques de la Loire.

Plus de 121 900 personnes se sont renseignées auprès des différents points d'accueil touristiques ligériens (BIT et PI)*.

**hors sites internet de destination*

LEXIQUE

Activités caractéristiques du tourisme : Sont prises en compte les activités ayant les codes NAF suivants :

Voyagistes, agences de voyages et autres services de réservation : 79.11Z Activités des agences de voyage, 79.12Z Activités des voyagistes, 79.90Z autres services de réservation et activités connexes - **Services de transports non urbains :** 49.10Z Transport ferroviaire interurbain de voyageurs, 49.39B autres transports routiers de voyageurs, 50.10Z Transports maritimes et côtiers de passagers, 50.30Z Transports fluviaux de passagers, 51.10Z Transports aériens de passagers - **Restaurants et débits de boisson :** 56.10A Restauration traditionnelle, 56.10B Cafétérias et autres libres-services, 56.10C Restauration de type rapide, 56.30Z Débits de boissons - **Hébergements touristiques marchands :** 55.10Z Hôtels et hébergement similaire, 55.20Z Hébergement touristique et autre hébergement de courte durée, 55.30Z Terrains de camping et parcs pour caravanes ou véhicules de loisirs - **Autres services caractéristiques du tourisme :** 49.39C Téléphériques et remontées mécaniques, 77.11A Location de courte durée de voitures et de véhicules automobiles légers, 77.21Z Location et location-bail d'articles de loisirs et de sport, 91.02Z Gestion des musées, 91.03Z Gestion des sites et monuments historiques et des attractions touristiques similaires, 91.04Z Gestion des jardins botaniques et zoologiques et des réserves naturelles, 92.00Z Organisation de jeux de hasard et d'argent, 93.21Z Activités des parcs d'attractions et parcs à thèmes, 93.29Z autres activités récréatives et de loisirs

Arrivée : Correspond à un touriste entrant sur un territoire sur une période donnée. Cet indicateur sert, avec celui des nuitées, à calculer la durée des séjours.

Base 100 : La base 100 est une technique de calcul permettant de comparer l'évolution d'une série de données en rapportant à 100 leurs valeurs à une date donnée, en générale la date initiale. Cette méthode permet de connaître rapidement l'évolution d'une valeur en % par rapport à la date de référence

Durée moyenne de séjour : Elle est généralement comptée en nuits, il s'agit du rapport entre les nuitées et les arrivées.

Emplacements « Campings » : Emplacements nus + emplacements caravanes + emplacements camping-cars.

Emplacements « Locatifs » : mobile-homes + chalets

Emplacements « Résidentiels » : Emplacements loués à des particuliers propriétaires de leur mobile-home ou chalet.

Excursionniste : Personne présente plus de 2H sur la zone d'observation et ne réalisant pas de nuitées la veille et le soir du jour étudié et présente moins de 5 fois en journée sur les 15 derniers jours.

Lit touristique : Unité de mesure commune de l'offre en hébergement touristique, 1 lit = 1 personne susceptible d'être hébergée durant une nuit dans un établissement (ex : un hôtel de 10 chambres doubles représente 20 lits touristiques).

Nuitée : Correspond à la nuit passée par un touriste sur le territoire observé. La nuitée est une unité de mesure de la fréquentation touristique.

Exemple : Une famille composée de 2 adultes et 3 enfants venant passer 2 nuits sur le territoire correspond à $(2+3) \times 2 = 10$ nuitées.

Taux d'occupation : Rapport entre le nombre de lits occupés x 100 et le nombre de lits offerts à la location.

MÉTHODOLOGIE DES ENQUÊTES

Enquête hôtelière de l'INSEE :

L'enquête de fréquentation hôtelière de l'INSEE est réalisée mensuellement, sur support papier ou par voie postale, auprès d'un échantillon représentatif d'hôtels classés ou non classés, permettant d'obtenir des résultats départementaux. Les informations sont produites au plan national, régional, et infra-régional. En raison des difficultés rencontrées par l'INSEE pour mener à bien les enquêtes de fréquentation sur 2020 et 2021, en raison des périodes de pandémies, les données de l'enquête hôtelières ne sont pas disponibles au niveau départemental, ou de manière très partielles entre janvier 2020 et avril 2021.

De plus l'INSEE a fait évoluer la méthodologie sur l'enquête hôtelière qui ont entraîné une rupture de série. Aussi, la comparaison des chiffres de l'année 2021 avec ceux de la série 2012 à 2018 est impossible.

Enquête hôtellerie de plein air de l'INSEE :

L'enquête de fréquentation dans l'Hôtellerie de plein air de l'INSEE est réalisée pendant les 6 mois d'été (d'avril à septembre) par voie postale auprès des gérants de terrains de camping, classés ou non classés, offrant au moins un emplacement de passage. Les informations sont produites au plan national, régional, et infra-régional. En 2013, l'Insee a modifié son enquête Hôtellerie de plein air, passant d'une interrogation exhaustive à l'interrogation d'un échantillon représentatif des campings.

Alerte méthodologique : En raison des difficultés rencontrées par l'INSEE en 2020 lors des périodes de pandémies pour mener à bien les enquêtes de fréquentation, les données de l'enquête hôtellerie de plein air ne sont pas disponibles au niveau départemental, ou de manière très partielles. De plus l'INSEE a fait évoluer la méthodologie sur l'enquête hôtelière qui ont entraîné une rupture de série. Aussi, la comparaison des chiffres de l'année 2021 avec ceux de la série 2012 à 2019 est impossible. Seules les données de l'année 2019 ont été recalculées afin de pouvoir établir des comparaisons fiables avec 2021.

Enquête « Flux Vision Tourisme »

Flux Vision tourisme est une solution de mesure de la fréquentation du tourisme développée par Orange grâce à la téléphonie mobile et co-construite avec le Réseau National des Destinations Départementales (Tourisme et Territoires). Elle est aujourd'hui utilisée par plus de 50 départements. Cette solution permet de convertir **des millions d'informations techniques du réseau** mobile Orange, en indicateurs statistiques afin d'analyser la fréquentation de territoires et le déplacement des populations. Développée en accord avec la CNIL grâce à une anonymisation des données, elle fait l'objet de nombreux travaux de recherches et développements depuis 2012.

Une segmentation (qualification d'un mobile en « touriste », « résident », ...) est effectuée en tenant compte de l'adresse de facturation et des durées et fréquences de séjours.

Un redressement est effectué pour passer de X mobiles à Y personnes en tenant compte d'un ensemble de facteurs comme le taux d'équipement en mobile et la part de marché d'Orange.

Note d'utilisation : « Flux Vision Tourisme » est une méthode innovante et récente. Elle fait l'objet de travaux permanents d'optimisation tant dans ses méthodes de production que de traitements. Les données sont donc sujettes à évolution dans l'avenir.

Des évolutions méthodologiques ayant été appliquées sur les données 2019, il ne faut pas comparer ces données avec les chiffres des années précédentes.

Définitions

- **Touriste :** Personne facturée en dehors de la Loire ou étranger ayant effectué entre 1 et 31 nuitées et moins de 5 séjours au cours des 3 derniers mois, fréquentant le territoire sur de courtes durées pour tout motif (personnel, professionnel) et dans toutes formes d'hébergement (marchand, résidence secondaire, famille)
- **Excursion :** déplacement de plus de 2h en journée (entre 6 h et minuit) dans le département, en dehors de la zone d'hébergement du touriste le soir de l'évaluation.



Enquête Suivi de la Demande Touristique - TNS KANTAR

Le Suivi de la Demande Touristique (SDT) est l'étude de référence sur la mobilité touristique des Français, réalisée pour le compte du Ministère en charge du Tourisme et des régions et départements. Elle recense et décrit l'ensemble des voyages comportant au moins une nuit passée hors du domicile des Français. La réalisation de l'étude s'appuie sur l'interrogation d'un échantillon panalisé : chaque mois, les mêmes individus sont interrogés sur leur comportement du mois écoulé, ce qui permet de suivre leur comportement dans le temps.

22 100 panélistes sont sollicités chaque mois, par voie postale ou online.

Les résultats indiqués en effectif sont des volumes extrapolés à la population résidente des ménages de 15 ans et plus, soit **53 176 608 en 2021**. Ces volumes sont toujours exprimés parallèlement en « voyages » et en « nuitées ».

Les résultats de La Loire correspondent à une base de **319** voyages au cours de l'année 2021.

Dispositif Liwango- LIKIBU

L'outil Liwango, proposé par la société Likibu, est un baromètre de l'activité des hébergements loués sur les plateformes d'hébergements touristiques entre particuliers. L'outil collecte et compile les données de réservation d'Airbnb et des sites du groupe HomeAway (Abritel, Homelidays) en temps réel afin de restituer des données d'offre, de fréquentation, de chiffre d'affaire, de durées de séjour, etc.

L'ÉQUIPE \

LOIRE TOURISME

L'Agence de Développement Touristique c'est une équipe de 13 collaborateurs au service du développement, de l'attractivité, de l'animation de réseaux et de la promotion touristique du département de la Loire



Antoine
Vermorel-Marques
Président



Emmanuelle Collin
Directrice
emmanuelle@loiretourisme.com
04 77 59 96 58



Annick Pailleux
Directrice adjointe
*Chargée de mission Projets
stratégiques & Presse*
annick@loiretourisme.com
04 77 59 96 71



Isabelle Basset
Comptabilité
isabelle@loiretourisme.com
04 77 59 96 64



Cécile Grange
Chargée de mission
« Villes et villages fleuris »
cecile@loiretourisme.com
04 77 59 96 84



Françoise Pontet
Chargée de missions
**Accueil Vélo & Tourisme
et Handicap**
francoise@loiretourisme.com
04 77 59 96 68



Gisèle Laval
Chargée de mission
Randonnée
gisele@loiretourisme.com
04 77 43 59 17



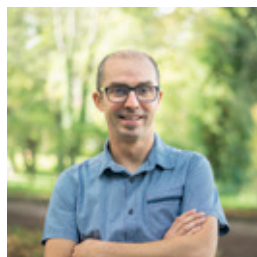
Sylvie Spéciale
Chargée de Mission
**Promotion et « Vignobles
et Découvertes »**
sylvie@loiretourisme.com
04 77 59 96 61



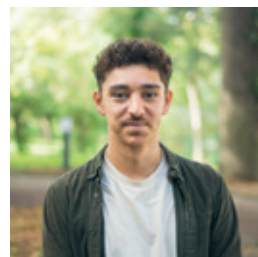
Sophie Aussel
Chargée de projets
**numériques et Animation de
réseaux**
sophie@loiretourisme.com
04 77 59 96 72



Séverine Verdier
Chargée de mission
**numérique et « Villages
de caractères »**
severine@loiretourisme.com
04 77 59 96 57



Lionel Lambert
Chargé de mission e-tourisme
Community Manager
lionel@loiretourisme.com
04 77 59 96 63



David Masson
Webmaster
david@loiretourisme.com
04 77 59 96 69



Dorothée Marion
Chargée de mission
Observatoire
Animatrice Apidae
dorothee@loiretourisme.com
04 77 59 96 65



CONTACT OBSERVATOIRE
Dorothee MARION
33(0)4 77 59 96 65
dorothee@loiretourisme.com



Agence
de Développement
Touristique

22, rue Paul Petit
F- 42100 Saint- Etienne
pro.loiretourisme.com



[Linkedin.com/company/loirestory](https://www.linkedin.com/company/loirestory)
Facebook : Groupe Tourisme pro
dans la Loire (42)

